



Industriens Pension

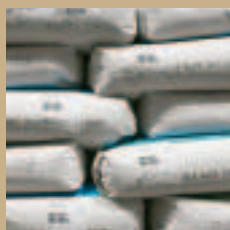
BERETNING OG REGNSKAB

2004

# Indhold

Indledning	3
<b>Beretning</b>	
Medlemmer og virksomheder	7
Investeringsvirksomhed	12
Ejerforhold og ledelse	16
Forventninger til 2005	18
Lovpligtige nøgletal	20
<b>Regnskab</b>	
Regnskabsberetning	23
Femårsoversigt	26
Årets indtægter og anvendelse	27
Regnskabspåtegning	28
Intern revisions påtegning	29
Ekstern revisions påtegning	30
Anvendt regnskabspraksis	31
Resultatopgørelse	34
Balance	36
Pengestrømsopgørelse	38
Note til pengestrømsopgørelse	38
Noter til regnskab	40
Ledelseshverv	46

Tak til følgende virksomheder og deres medarbejdere, som åbnede dørene for vores fotograf og stillede sig til rådighed for foto-optagelser: FJ Industries A/S, Ferritslev; Hempel A/S, Lyngby; H. Lundbeck A/S, Valby.



# Indledning

## Pension i fokus

Aldrig tidligere har interessen for pensionsområdet været så stor som i dag. Det er en glædelig udvikling, som vi ønsker vil fortsætte, så pensionsspørgsmål får en stadig højere opmærksomhed både i den offentlige debat og hjemme i stuerne. Med godt 316.000 medlemmer og en formue, der ved udgangen af 2004 var oppe på godt 28 mia. kroner, berører aktiviteterne i Industriens Pension en betydelig andel af den danske befolkning. Og vores udbetalinger til medlemmernes alderspension kommer med tiden til at udgøre et solidt supplement til folkepensionen.

Ordnningen startede beskedent i 1993 med et pensionsbidrag på 0,9% af lønnen. Bidraget er imidlertid vokset gradvist i årenes løb, og ved overenskomstforhandlingerne i foråret 2004 besluttede parterne endnu en gang at forhøje pensionsbidraget i 2005 og 2006. Aftalen indebærer, at indbetalingerne til Industriens Pension i 2006 når op på 10,8% af lønnen. I løbet af de kommende år bliver arbejdsmarkeds-

pensionerne altså igen styrket, så medlemmerne sikres en bedre alderspension og samtidig har en solid forsikringsdækning, der skaber tryghed for medlemmerne og deres pårørende i forbindelse med sygdom og død.

Der er naturligvis fortsat tale om et ungt selskab og en forholdsvis ny ordning; men selvom Industriens Pension endnu kun har 12 år på bagen, har medlemmerne allerede i dag betydelige fordele af pensionsordningen. I 2004 blev der udbetalt trekvart mia. kroner til medlemmerne i alderspension og til forsikringsdækninger i forbindelse med sygdom, invaliditet og død.

## Afkast og omkostninger

På grund af Arbejdsmarkedspensionens unge alder er det fortsat først og fremmest indbetalingernes størrelse, der får pensionsudbetalingerne til at vokse. Men for at formuen kan vokse mest muligt, er det vigtigt, at vi er dygtige til at



placere formuen rigtigt og pleje investeringerne, samtidig med at vi bestræber os på at holde omkostningerne til administrationen på det lavest mulige niveau. Kun gennem konstant opmærksomhed på disse områder kan vi sikre, at medlemmerne får det bedste udbytte af ordningen.

Det er derfor tilfredsstillende at kunne notere, at vi er blandt de pensionselskaber, der har de laveste administrationsomkostninger i Danmark.

Samtidig blev 2004 igen et godt investeringsår for Industriens Pension. For at få et retvisende billede af investeringernes kvalitet skal afkastet imidlertid vurderes over en årrække. Og en opgørelse fra Kirstein Finans viser, at vores gennemsnitlige afkast i perioden 1995-2003 ligger blandt de ti bedste i sammenligning med alle de danske pensionselskaber. Og vores stærke position på investeringsområdet bliver yderligere befæstet af dette års resultat.

Industriens Pension har en relativt høj andel af porteføljen investeret i danske aktier – og det er især de danske aktier, der har medvirket til de gode afkast, vi har haft de seneste år.

Formålet med alle investeringer er naturligvis at opnå de højst mulige afkast til gavn for medlemmerne og deres opsparing. Men det er samtidig glædeligt at konstatere, at netop de danske aktieinvesteringer, der er med til at sikre danske arbejdspladser, har givet så flotte afkast.

Industriens Pension har en stigende andel af investeringer i danske unoterede aktier i form af nye tilsagn. Vi mener, at det er en god investering, som er til gavn for vores medlemmers opsparing. En sidegevinst er det naturligvis, at investeringerne også er til gavn for dansk erhvervsliv.

### Endnu mere åbenhed

Med den voksende interesse for pensionsområdet bliver opmærksomheden i stadig større grad rettet imod åbenhed og gennemsigtighed i pensionselskaberne.

I Industriens Pension har god service sammen med åben og relevant medlemsinformation altid været i fokus. På vores hjemmeside er det muligt løbende at følge vores investeringer og deres afkast. Og vi arbejder løbende med at gøre vores hjemmeside stadig mere brugervenlig. Senest er hjemmesiden blevet forbedret i slutningen af 2004. Industriens Pension var det første selskab, der gav medlemmerne mulighed for – ved hjælp af en digital signatur – at følge behandlingen af deres sag om invalideydelser eller kritisk sygdom på hjemmesiden.

I 2005 bliver denne service udbygget, så medlemmerne – ud over at se hvor langt sagsbehandlingen af vedkommendes sag er – også kan læse alle breve i sagen på nettet. Vi mener, at medlemmerne skal have de bedst tænkelige muligheder for at kigge os over skulderen under sagsbehandlingen. Medlemmerne får samtidig mulighed for at se, hvad den gennemsnitlige sagsbehandlingstid er, og kan dermed holde deres "sagsforløb" op mod Industriens Pensions servicekoncept, der fastsætter rammer for sagsbehandlingen.

Som endnu et tiltag for at imødekomme den stigende interesse, som vores medlemmer udviser for pensionsspørgsmål, udbyggede vi i 2004 vores service over for medlemmerne med vores nye afdeling Rådgivning Et Kundeservice. Den nye afdeling rejser blandt andet ud til virksomheder og medlemmer for at orientere om pensionsordningen og svare på spørgsmål i direkte kontakt med medlemmerne.

I sommeren 2004 offentliggjorde Pensionsmarkedsrådet en rapport om kundeinformation. Rapporten understregede vigtigheden af åbenhed og information til pensionskunderne og lagde samtidig vægt på, at pensionselskabernes information skal være både forståelig, relevant og tilpasset pensionskundernes behov. Disse overordnede anbefalinger kan vi tilslutte os, men for at de kan gennemføres, kræver det blandt andet, at eksisterende regler ændres.

Industriens Pension har altid arbejdet for at give pensionsopsparerne størst mulig klarhed og overskuelighed over

både deres egne ordninger og markedet som helhed. Vi var blandt initiativtagerne til websiden Pensionsinfo, hvor man kan få et samlet overblik over en række pensionsordninger. Nu er det lykkedes at få bankerne og resten af branchen med, så det fremover bliver muligt for pensionsopparerne at få et samlet overblik over alle deres pensionsordninger.

### God skik

Også Finanstilsynets nye bekendtgørelse om god skik har fokus på rådgivningen i arbejdsmarkedspensionselskaberne. Det vil i særlig grad være relevant, når medlemmerne står over for et valg i deres pensionsordning. For eksempel i forbindelse med fratrædelser, pensionering eller begunstigelser. Som hidtil praktiserer Industriens Pension god rådgivningsskik ved at tage afsæt i medlemmets pensionsordning og medlemmets behov.

### God og effektiv selskabsledelse

I Industriens Pension har vi altid ønsket at sikre en god og effektiv selskabsledelse. Anbefalingerne i Pensionsmarkedsrådets rapport fra 2004 giver derfor ikke anledning til større ændringer. Men vi har brugt rapporten som udgangspunkt for et serviceeftersyn, og på det grundlag har vi særligt besluttet følgende nye tiltag:

- At nedsætte et forberedende investeringsudvalg under bestyrelsen
- At medtage en række nye oplysninger i årsrapporten
- At indføre en årlig evaluering af bestyrelsesarbejdet.

### Hjemtagning af medlemsadministration

Hidtil har ATP PensionService varetaget dele af vores medlemsadministration. I 2004 besluttede vi, at Industriens Pension fra 2007 selv skal stå for hele medlemsadministrationen. Baggrunden for beslutningen er ikke utilfredshed med ATP PensionService, som har gjort – og gør – et glimrende stykke arbejde, men en vurdering af udviklingen. Det er vores opfattelse, at der er behov for en større fleksibilitet, så vi kan reagere hurtigt på nye ønsker fra medlemmerne. Vi har således besluttet at udvikle og indføre et nyt forsikringssystem, som fra 2007 kan imødekomme ønsker fra medlemmerne om f.eks. flere valgmuligheder.

Vi har blandt andet besluttet, at det skal være muligt for medlemmerne at have valgmuligheder på investeringsområdet efter 2007. Selvom det nye system rummer mange muligheder, vil vi dog fortsat nøje vurdere omkostningerne forud for hver beslutning om at indføre nye valgmuligheder til medlemmerne.

### Medlemmernes selskab

En stor fordel ved Arbejdsmarkedspensionen i Industriens Pension er, at ingen andre end medlemmerne skal have noget ud af denne ordning. Der trækkes ikke penge ud af selskabet til andre formål, og der er derfor heller ikke nogen økonomiske interessekonflikter mellem aktionærer og medlemmer. Hele overskuddet – der opstår gennem en stærk investeringspolitik, en god formuepleje og et stadigt fokus på at holde omkostningerne i bund – går til medlemmerne. Denne holdning har gennemsyret Industriens Pension fra den spæde begyndelse – og det er denne holdning, der vil være grundlag for arbejdet i årene fremover.

**Børge Frederiksen**  
*formand*

**Hans Skov Christensen**  
*næstformand*

# Beretning



# Medlemmer og virksomheder

## Medlemstal

Industriens Pension havde i alt 316.606 medlemmer ultimo 2004. Antallet af medlemmer har stort set været det samme hele 2004.

Medlemmernes fordeling pr. 31. december 2004 er vist i tabel 1.

## Aldersfordeling

Medlemmernes gennemsnitsalder er 41 år. 76% af medlemmerne er mænd og 24% er kvinder. Medlemmernes aldersfordeling er vist i figur 1.

## Bidragsindbetaling

Den gennemsnitlige årlige indbetaling pr. medlem var i 2004 på 24.441 kr. før arbejdsmarkedsbidrag.

I figur 2 er udviklingen i den gennemsnitlige årlige indbetaling vist.

Stigningen i indbetalingerne skyldes hovedsagligt, at bidragsprocenten har været stigende i perioden. I 1993 var bidragsprocenten 0,9%, mens bidragsprocenten i 2004 har været 9,0%.

Med den aftalte bidragsstigning fra 9,0% til 10,8% i indeværende overenskomstperiode vil medlemmernes årlige indbetaling blive forøget med yderligere 1/5.

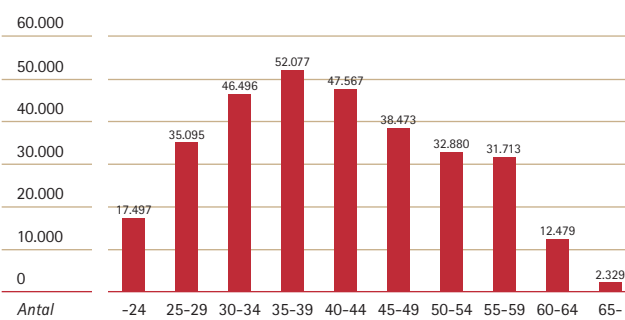
<sup>1</sup> Medlemmer er bidragsfrit dækkede, hvis bidragsbetalingen ophører. Det betyder, at retten til ydelser ved død, invaliditet og kritisk sygdom bevares i op til 12 måneder. Efter perioden med bidragsfri dækning overgår medlemmerne til at være hvilende medlemmer i Arbejdsmarkeds-pensionen. Det betyder, at gruppedækninger bortfalder, og at pensionerne fremover beregnes på baggrund af den foretagne opsparing. Medlemmerne har mulighed for at fravælge den bidragsfri dækning og således overgå til hvilende medlemskab allerede på tidspunktet, hvor bidragsbetalingen ophører.

Tabel 1 Medlemmernes fordeling

Medlemskategori <sup>1</sup>	Antal	Fordeling i %
Bidragsbetalende medlemmer	179.891	57
Selvbetalende medlemmer	5.039	2
Bidragsfrit dækkede medlemmer	36.136	11
Hvilende medlemmer	88.988	28
Pensionister	6.552	2
<b>I alt</b>	<b>316.606</b>	<b>100</b>

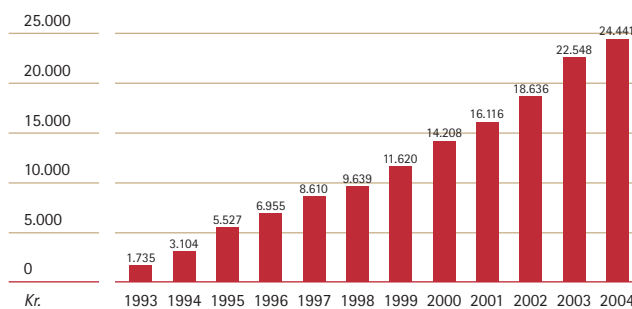
Antallet af pensionerede medlemmer udgør fortsat en beskedent del af det samlede medlemstal.

Figur 1 Medlemmernes aldersfordeling

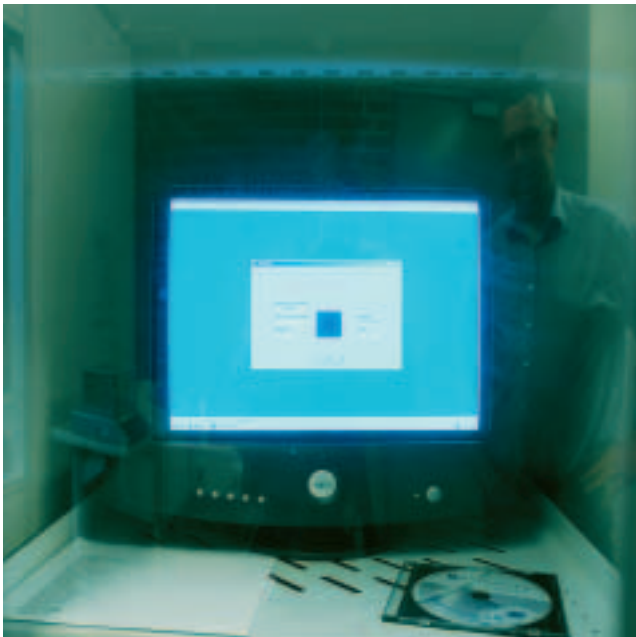


Medlemskredsen i Industriens Pension er ung, og den største enkeltgruppe er 35-39 år.

Figur 2 Gennemsnitlige årlige indbetalinger 1993-2004



Den gennemsnitlige årlige indbetaling pr. medlem er blevet 14 gange større siden 1993.



### Udviklingen i opsparingen

Opsparingen til medlemmernes pensioner vokser i takt med, at Arbejdsmarkedspensionen bliver ældre, og bidragsindbetalingerne vokser.

Med udgangen af 2004 var den gennemsnitlige opsparing pr. bidragsbetalende medlem 81.794 kr.



### Kollektivets betaling til gruppelevsordning

I årets løb er der af Arbejdsmarkedspensionens midler anvendt 64 mio. kr. til gruppelevsdækningen for medlemmer, der har været omfattet af bidragsfri dækning.

Det sker som led i den kollektive og solidariske ordning, når der i en periode ikke indbetales pensionsbidrag for et medlem. Årsagen hertil kan være ledighed, sygdom, ferie eller andet, og kollektivets betaling af gruppelevspræmien for disse medlemmer sikrer, at de i den pågældende periode stadig har ret til dækning ved invaliditet, død eller kritisk sygdom.

Ud af de godt 235.000 medlemmer, som i løbet af året har indbetalt pensionsbidrag, har ca. 78.000 medlemmer i en kortere eller længere periode været omfattet af retten til at være bidragsfrit dækket. Med andre ord har godt 1/3 af medlemmerne haft fordel af denne del af pensionsordningens ydelser.



### Udbetalinger

I 2004 udbetalte Industriens Pension i alt 983 mio. kr.

Der er foretaget udbetaling i form af alderspension, invalidepension, invalidesum, børnepension, dødsfaldssum, opsparingssikret alderssum, rateforsikring ved død, sum ved kritisk sygdom, summer i forbindelse med ophævelse af medlemskab samt overførsel ved jobskifte.

I tabel 2 ses udbetalingerne.



Tabel 2 Udbetalinger		
Ydelser	Medlemmer	Mio. kr.
Alderspension	6.102	282
Børnepension	3.150	8
Rateforsikring (opsparingssikret alderssum og rateforsikring ved død)	590	21
Invaldepension	2.481	75
Invalidesum	1.389	123
Dødsfaldssum	556	145
Sum ved kritisk sygdom	906	45
Sum ved ophævelse af medlemskab	3.829	9
Overførsler ved jobskifte	5.282	276
<b>I alt</b>		<b>983</b>

Da medlemskredsen er ung, er der et forholdsvist beskedent antal af medlemmerne, som i 2004 er gået på alderspension. Udbetalt pensionistbonus er indregnet i ydelserne.

Der er udbetalt 654 løbende alderspensioner i 2004 med i gennemsnit 10.500 kr. i årlig pension. De øvrige alderspensioner er udbetalt som et engangsbeløb, fordi den løbende alderspension ville være under 8.600 kr. årligt. Det svarer til en engangsudbetaling på 50.600 kr. i gennemsnit pr. medlem inklusiv pensionistbonus. Den største udbetaling var knap 135.400 kr. inklusiv pensionistbonus, men før afgift til staten.

Der er udbetalt 2.481 løbende invaldepensioner med i gennemsnit 27.100 kr. Invaldepensioner udbetales til medlemmer, som af helbredsmæssige årsager har mistet mindst 2/3 af den fulde erhvervsevne.

Der er udbetalt invalidesummer til 1.389 medlemmer på i gennemsnit 88.600 kr., og der er udbetalt dødsfaldssummer til efterladte efter 556 medlemmer på i gennemsnit 261.000 kr. Engangssummen ved kritisk sygdom er udbetalt til 906 medlemmer med et gennemsnit på 49.500 kr.

I 2004 er der udbetalt opsparingssikret alderssum og rateforsikringer ved død til efterladte efter 590 medlemmer. Efter 433 medlemmer er udbetalingerne konverteret til

engangsbeløb på i gennemsnit 47.100 kr. inklusiv pensionistbonus. Efter 157 medlemmer foretages udbetalingen til de efterladte i rater i 10 år.

Efter en periode som hvilende medlem i et år udbetales værdien af medlemmets opsparing, hvis opsparingen er mindre end 5.000 kr. I 2004 har 3.829 medlemmer fået værdien af deres pensionsordning udbetalt med gennemsnitligt 2.300 kr.

I 2004 har 5.282 medlemmer fået overført pensionsopsparingen på gennemsnitligt 52.200 kr. til en anden arbejdsmarkedspension. Overførslerne er sket i forbindelse med et jobskifte eller i forbindelse med ændring af overenskomstforholdene på medlemmets arbejdsplads.

67% af de medlemmer, som har søgt om løbende invaldepension samt udbetaling af invalidesum, har fået tilkendt ydelserne. De resterende har fået afslag, idet den lægelige vurdering af erhvervsevnen ikke har berettiget til udbetaling. Medlemmer, som har søgt om udbetaling af engangssummen ved kritisk sygdom, har fået tilkendt ydelsen i 72% af sagerne. De resterende har fået afslag, hovedsageligt fordi deres diagnose ikke er omfattet af dækningen, eller diagnosen er stillet før forsikringstiden.

### Ankenævnet for Forsikring

Industriens Pension er tilknyttet Ankenævnet for Forsikring og har 22 verserende sager, hvor medlemmer har anket Industriens Pensions afgørelser.

I 2004 har 33 medlemmer anket Industriens Pensions afgørelser. 23 sager er afgjort i Ankenævnet for Forsikring, hvoraf Industriens Pension har fået medhold i 16 sager, 5 sager er henlagt af Ankenævnet for Forsikring, idet Industriens Pension efter revurdering har foretaget udbetaling til medlemmet, mens der i 2 sager er givet medhold til medlemmet.

## Bonus

Industriens Pension har et ønske om at kunne tildele en nogenlunde jævn bonus, således henlægges f.eks. en del af overskuddet i gode investeringsår, mens der forbruges af reserverne i dårlige investeringsår.

I 2004 blev pensionsopsparingen således tilskrevet en rente på 3,25% p.a., og dermed blev en del af investeringsafkastet lagt til side til mindre gode tider.

Medlemmerne henlægger til reserver gennem et fradrag i indbetalingen på op til 11%. For alle medlemmer er der i 2004 dog kun fradraget 5%, og de medlemmer, der ellers kunne have betalt mere, har herved fået bonus på deres betaling til henlæggelse til reserver. Fradraget på 5% er – via overskudsfordelingen – henlagt til særlig bonus-hensættelse, der er risikovillig kapital, som medlemmerne stiller til rådighed.

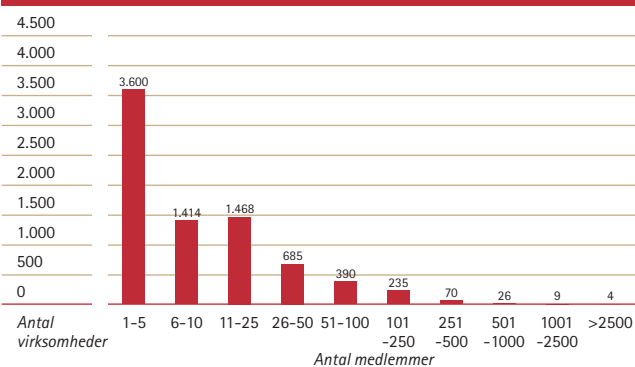
Alle medlemmer har bidraget til opbygning af reserver. Derfor udbetaler Industriens Pension særligt bonustillæg, også kaldet pensionistbonus, for at sikre at medlemmerne får del i de opbyggede reserver. Pensionistbonus udbetaltes i 2004 som et tillæg på 5% af udbetalingen til alderspensionister, ved overførsler, ophævelse af medlemskab, børnepensionister samt til efterladte efter medlemmer med opsparingssikret alderssum og rateforsikring ved død.

I 2004 er der givet 25% bonus på betalingen for gruppelevs-dækningerne; sum ved død, sum ved invaliditet og sum ved kritisk sygdom. På betalingen for bidragsfritagelsen er der givet 20% i bonus i 2004.

Tabel 3 Omkostninger

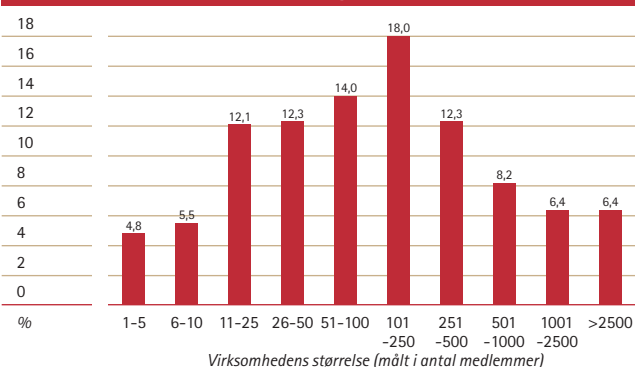
Omkostningsnøgletal	2000	2001	2002	2003	2004
Omkostningsprocent	3,5%	3,0%	3,4%	3,0%	2,8%
Omkostninger pr. forsikret	265 kr.	272 kr.	336 kr.	320 kr.	323 kr.

Figur 3 Virksomheder fordelt efter antal medlemmer



91% af virksomhederne har under 50 overenskomstansatte medlemmer af Arbejdsmarkedspensionen.

Figur 4 Medlemmernes fordeling efter virksomhedsstørrelse



65% af medlemmerne arbejder på virksomheder med mere end 50 overenskomstansatte medlemmer af Arbejdsmarkedspensionen.

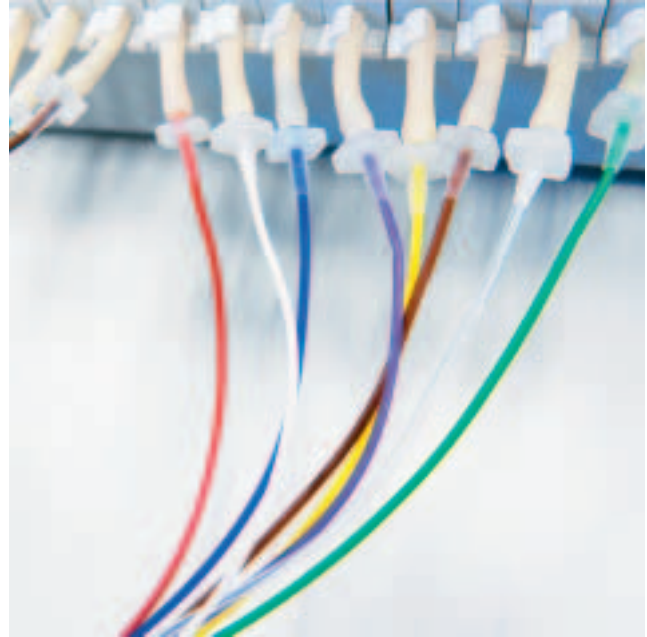


### Administrationsomkostninger

Industriens Pension har fortsat en af de laveste omkostningsprocenter i branchen.

I 2004 faldt omkostningsprocenten til 2,8% fra 3,0% i 2003 (officielle nøgletal).

I 2004 var administrationsomkostningerne opgjort som officielt nøgletal i gennemsnit 323 kr. pr. medlem. I det officielle nøgletal indgår ikke omkostninger vedrørende syge- og ulykkesforsikring samt investeringsomkostninger. I 2004 var omkostningerne vedrørende syge- og ulykkesforsikring i gennemsnit 114 kr. pr. medlem, mens investeringsomkostningerne i gennemsnit var 162 kr.



### Medlemsvirksomheder

7.901 virksomheder indbetalte i 2004 pensionsbidrag til Industriens Pension. 46% af de indbetalende virksomheder har 1-5 ansatte, som er omfattet af Arbejdsmarkedspensionen.

5% af medlemmerne arbejder på de 3.600 virksomheder med højst 5 betalende medlemmer, og 90% af medlemmerne arbejder på virksomheder med mindst 10 medlemmer af Arbejdsmarkedspensionen.

# Investeringsvirksomhed

## Afkast

Resultatet af Industriens Pensions investeringsvirksomhed består af resultatet af den aktive forvaltning plus resultatet af den strategiske afdækning af renterisikoen på passiverne. Den strategiske afdækning forvaltes ikke aktivt, og afkastet af den vil være bestemt af udviklingen i den lange rente. Derfor bør de investeringsmæssige resultater vurderes ud fra resultatet eksklusive den strategiske afdækning.

Inklusive strategisk afdækning af renterisiko gav porteføljen et afkast på 10,3% før og 8,7% efter pensionsafkastskat.

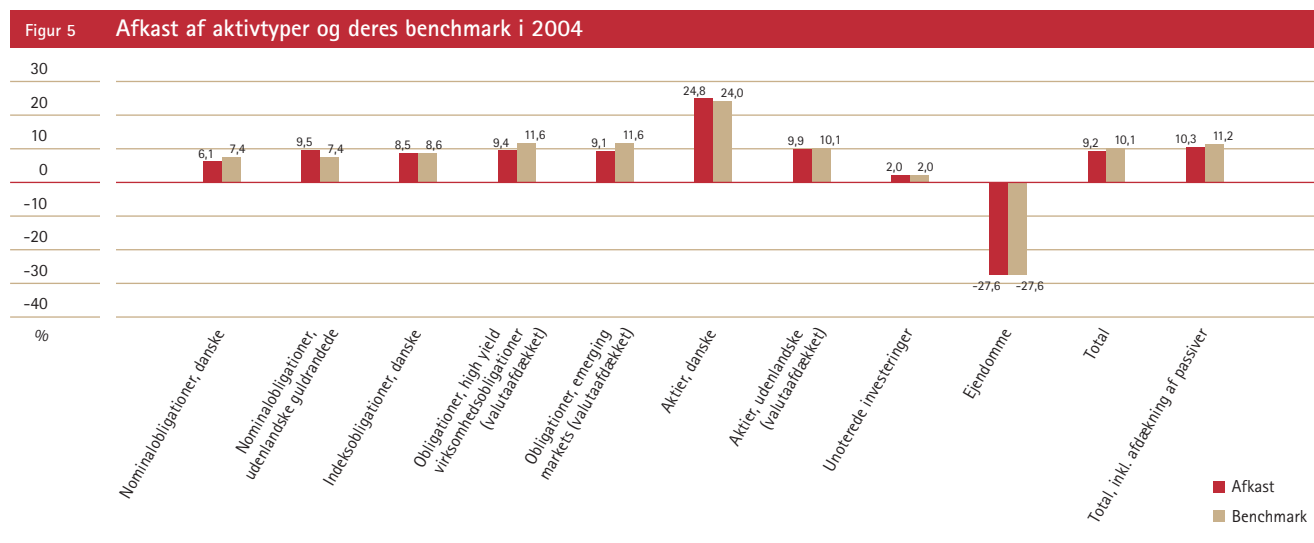
Investeringsaktiverne eksklusive den strategiske afdækning af renterisikoen gav i 2004 et afkast på 9,2% før og 7,8% efter pensionsafkastskat. Det i øvrigt gode resultat var lidt mindre end afkastet på benchmark, der var henholdsvis 10,1% og 8,5% før og efter pensionsafkastskat.

At afkastet inklusive afdækningen var højere skyldes, at faldet i de lange obligationsrenter medførte et højt afkast af den strategiske afdækning.

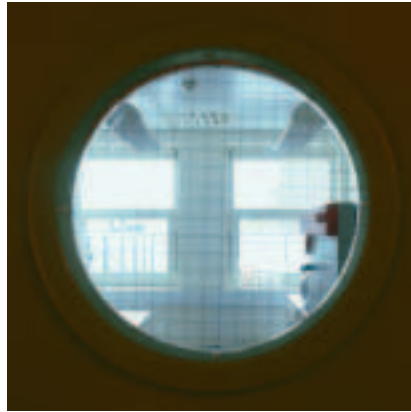
I de lovpligtige nøgletal i regnskabet er afkastet før og efter pensionsafkastbeskatning henholdsvis 10,0% og 8,4%. Der vil være afvigelser mellem de officielle nøgletal og de opgjorte afkast af investeringerne. Det skyldes forskelle i beregningsmetoder.

Industriens Pension beregner investeringsafkastet på noterede værdipapirer efter den såkaldte tidsvægtede metode, og der foretages daglige afkastberegninger gennem året. Denne metode anbefales i den verdensomspændende vejledning for beregning af afkast – GIPS (Global Investment Performance Standards), da metoden bl.a. tager højde for indbetalinger af nye midler i løbet af året, og derfor giver det mest retvisende billede af det opnåede investeringsafkast.

De officielle nøgletal beregnes inklusive både direkte og indirekte omkostninger og beregnes på hele balancen (inklusive tilgodehavende bidragsbetalinger). Desuden kan løbende indbetalinger og store kursudsving i løbet af året bevirke, at nøgletallene giver et mindre præcist billede af det opnåede investeringsafkast.



Danske aktier gav det højeste afkast i 2004.



I figur 5 ses afkastet af Industriens Pensions investeringer i 2004 sammenholdt med anvendte referenceafkast (benchmark). Det ses, at danske aktier gav det højeste afkast, mens hovedparten af de øvrige aktivklasser gav et pænt og ret ens afkast. Afkastet på ejendomme hidrører alene fra Industrien Pensions domicilejendom, hvor der i 2004 blev udført omfattende forbedrings- og vedligeholdelsesarbejder.

Set over de seneste 5 år har det gennemsnitlige afkast været 4,7% før pensionsafkastskat og 4,1% efter, hvilket fremgår af figur 6.

En analyse af de danske livs- og pensionsforsikringssekskabers afkast og risiko<sup>2</sup> viser, at Industriens Pensions afkast i en niårsperiode (årene 1995-2003) har ligget højest sammenlignet med sammenlignelige selskaber og i top 10 blandt samtlige selskaber. Samtidig har investeringsrisikoen ligget omkring gennemsnittet.

## Etik

Industriens Pensions politik og retningslinier for etiske investeringer er nærmere beskrevet i selskabets investeringsberetning for 2004, samt på selskabets hjemmeside.

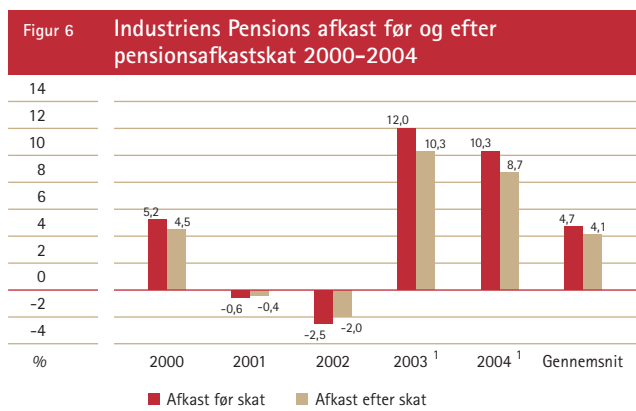
## Investeringer

Nettoinvesteringerne<sup>3</sup> udgjorde 2.866 mio. kr. i 2004. Ultimo 2004 var der i forhold til benchmark en overvægt af danske indeksobligationer, emerging markets og high yield obligationer, samt udenlandske aktier.

Nettoinvesteringerne blev i 2004 fordelt på en række aktivtyper, hvoraf de største var udenlandske aktier, danske nominal- og indeksobligationer samt danske aktier, se figur 7.

## Investeringsaktiver

Af figur 8 ses fordelingen på aktivtyper. Andelen af danske og udenlandske aktier samt indeksobligationer er forøget igennem 2004, mens andelen af danske og udenlandske nominelle obligationer er nedbragt.

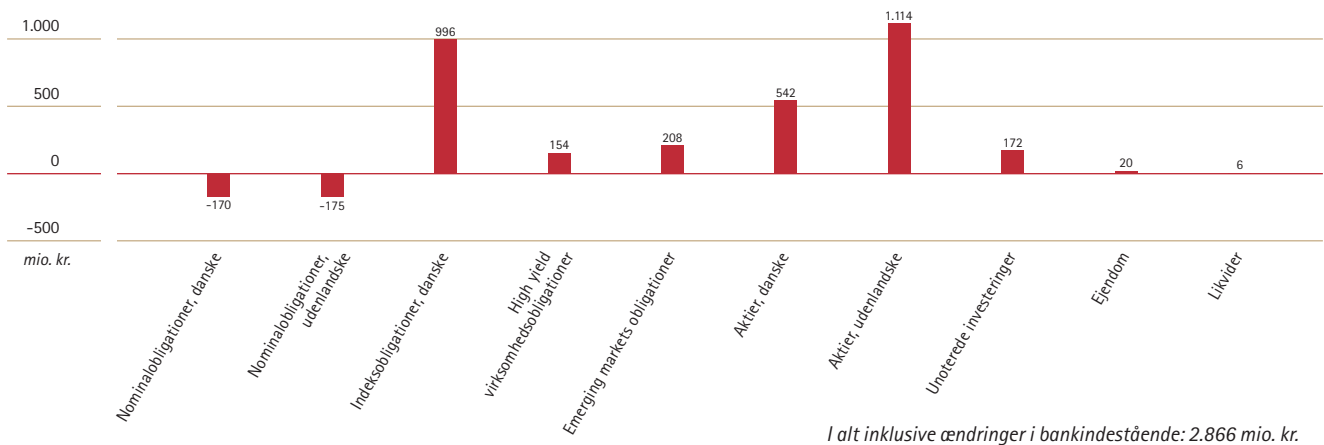


Set over de seneste 5 år har investeringerne givet et tilfredsstillende afkast efter pensionsafkastskat.

- 1) I 2003 og 2004 inkl. afdækning af passivers renterisiko.
- 2) Kirstein Finansrådgivning A/S: Liv og Pension 2003.
- 3) Der vil være forskel mellem nettoinvesteringerne opgjort af investeringsafdelingen og de officielle nettokøb/salg i regnskabet, da blandt andet påløbne renter samt dividende indgår i opgørelsen af nettokøb/salg, men ikke i nettoinvesteringerne.

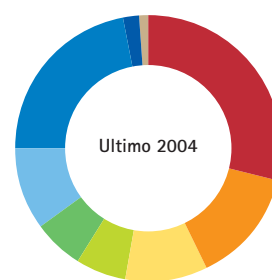
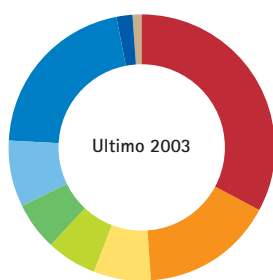


Figur 7 Nettoinvesteringer i 2004



Nettoinvesteringerne blev i 2004 fordelt over en række aktivtyper, hvoraf de største var udenlandske aktier, danske nominal- og indeksobligationer samt danske aktier.

Figur 8 Investeringer fordelt på aktivtyper



● Nominalobligationer, danske	33%
● Nominalobligationer, udenlandske guldrandede	16%
● Indeksobligationer, danske	7%
● High Yield virksomhedsobligationer	6%
● Emerging markets obligationer	6%
● Aktier, danske	8%
● Aktier, udenlandske	21%
● Unoterede investeringer	2%
● Ejendomme	0%
● Likvider	1%

● Nominalobligationer, danske	29%
● Nominalobligationer, udenlandske guldrandede	14%
● Indeksobligationer, danske	10%
● High Yield virksomhedsobligationer	6%
● Emerging markets obligationer	6%
● Aktier, danske	10%
● Aktier, udenlandske	22%
● Unoterede investeringer	2%
● Ejendomme	0%
● Likvider	1%

Aktier udgjorde 34% af de samlede aktiver ultimo 2004 mod 31% ultimo 2003.

# Ejerforhold og ledelse

Industriens Pension er en koncern bestående af moderselskabet IndustriPension Holding A/S og det helejede datterselskab Industriens Pensionsforsikring A/S samt dettes datterselskab Industriens Pension IT A/S.

## Ejerforhold

Industriens Pension er oprettet af parterne bag industriens overenskomst: Dansk Industri og forbundene i CO-industri. De har tilsammen indbetalt aktiekapitalen på 125 mio. kr. i moderselskabet IndustriPension Holding A/S.

Dansk Industri ejer 35% af aktiekapitalen, mens forbundene i CO-industri ejer de resterende 65% med følgende fordeling:

	%
3F	37,00
Dansk Metalarbejderforbund	21,96
Forbundet Træ-Industri-Byg i Danmark	3,80
Dansk EI-Forbund	2,00
Malerforbundet i Danmark	0,12
Blik- og Rørarbejderforbundet i Danmark	0,08
Dansk Funktionærforbund-Serviceforbundet	0,04

## Bestyrelsen

Bestyrelsen i Industriens Pensionsforsikring A/S har 12 medlemmer: Seks medlemmer fra arbejdstagersiden og seks fra arbejdsgiversiden. Arbejdstagersiden har altid formandsposten, arbejdsgiversiden altid næstformandsposten.

Bestyrelsen ser således ud:

Børge Frederiksen,  
*gruppeformand i Industrigruppen, 3F, og næstformand i CO-industri, er bestyrelsesformand.*

Hans Skov Christensen,  
*adm. direktør i Dansk Industri, er næstformand.*

Øvrige bestyrelsesmedlemmer (i alfabetisk rækkefølge):

Freddy Frandsen,  
*adm. direktør i Aalborg Industries A/S*

Lars Hansen,  
*fællestillidsmand på Lindøværftet, Odense Stålskibsværft A/S*

Thorkild E. Jensen,  
*forbundsformand i Dansk Metal og formand for CO-industri*

Lillian Knudsen,  
*gruppeformand i Den Private Servicegruppe, 3F*

Johannes Madsen-Mygdal,  
*adm. direktør i InterMail A/S og Konvolut Danmark A/S*

Birthe Noer,  
*tillidsrepræsentant i MalacoLeaf K/S*

Jens Due Olsen,  
*koncerndirektør, CFO i GN Store Nord A/S*

Johan Schrøder,  
*generalkonsul, formand for Dansk Industri*

Bjarne Uldall,  
*fællestillidsrepræsentant i Aarhus United A/S*

Carl Chr. Ægidius,  
*direktør*

## Den daglige ledelse

Direktionen består af direktør Erik Adolphsen.

Ledelsen består af:

Erik Adolphsen, *direktør*

Laila Mortensen, *vice direktør*

Joan Alsing, *underdirektør*

Jan-Ole Hansen, *finansdirektør*

Ansvarshavende aktuar er vice direktør Laila Mortensen.





### Samarbejdspartnere

Industriens Pension samarbejder med ATP PensionService A/S, som er et datterselskab af ATP. PensionService varetager en række administrative opgaver i forbindelse med administrationen af Arbejdsmarkedspensionen.

Industriens Pension samarbejder med Nordea som hovedbankforbindelse og depotbank samt en række eksterne porteføljemanagere, som inden for en ramme fastsat af Industriens Pension foretager investeringer i danske og udenlandske aktiver. I publikationen "Investeringsberetning 2004" fremgår, hvilke porteføljemanagere Industriens Pension har indgået aftaler med.

### Organisationstilknytning

Industriens Pension er medlem af brancheorganisationen Forsikring & Pension, af Finanssektorens Arbejdsgiverforening, af Ankenævnet for Forsikring og af Pensionsinfo.



# Forventninger til 2005

## Forventet udvikling

Antallet af medlemmer i Arbejdsmarkedspensionen forventes i 2005 at være uændret 316.000, og antallet af medlemsvirksomheder forventes at være ca. 7.900. Heri indgår en forventning om, at beskæftigelsen på overenskomstområderne tilknyttet Industriens Pension fortsætter på det nuværende niveau.

De samlede indbetalinger inkl. bidrag til syge- og ulykkesforsikring forventes at udgøre 5 mia. kr. i 2005. Heraf forventes 400 mio. kr. indbetalt til staten i form af arbejdsmarkedsbidrag.

## Investeringsvirksomheden

Investeringsstrategien for 2005 tilrettelægges med udgangspunkt i den vedtagne principielle investeringsramme. Under forudsætning af en stabil udvikling i den globale økonomi forventes der ikke markante afvigelser i den overordnede aktivfordeling i forhold til den principielle ramme.

En del af den betydelige forskel mellem passivernes og aktivernes renterisiko vil fortsat være strategisk afdækket.

Afkastet af selskabets investeringsaktiver forventes i 2005 at udgøre 1,4 mia. kr. før pensionsafkastskat. Dette er blandt andet budgetteret ud fra en antagelse om et stort set uændret niveau for danske og udenlandske obligationsrenter og et afkast på aktier, der ligger ca. 3 %-point over obligationsrenten. Pensionsafkastskatten for 2005 forventes at udgøre 200 mio. kr.

## Risikostyring

Styring af risici har altid været et af de væsentlige fokusområder i Industriens Pension. Der vil i 2005 fortsat være fokus på risici, herunder modellering af samspillet mellem aktiver og passiver.

Der er i 2005 afsat yderligere ressourcer til løbende at videreudvikle processer til identifikation, måling og styring af

risici samt til udvikling af en overordnet risikostyrings- og rapporteringsmodel.

## Nye regnskabsregler

Finanstilsynet har pr. 1. januar 2005 indført en ny regnskabsbekendtgørelse. Formålet med bekendtgørelsen er i vidt omfang at sikre overensstemmelse med de internationale regnskabsstandarder (IFRS).

Bekendtgørelsen vil resultere i en række ændringer af den anvendte regnskabspraksis, og deraf følgende korrektioner af selskabets balance pr. 1. januar 2005. De områder hvor praksis ændres er:

- Regnskabsmæssig behandling af domicilejendomme
- Indregning af skadesbehandlingsomkostninger i hensættelser til syge- og ulykkesforsikring
- Forbud mod anvendelse af udjævningshensættelser.

Samlet set forventes ændringen af den anvendte praksis at have en begrænset positiv effekt på selskabets egenkapital i åbningsbalancen for 2005.

En anden væsentlig ændring er desuden, at opgørelsen af livsforsikringshensættelserne til markedsværdi fremover skal foretages ved anvendelse af en rentekurve. Industriens Pension anvender en fast rente, hvilket fortsat er muligt i en overgangsperiode, indtil rentekurven er implementeret.

Dog er der den væsentlige forskel i forhold til tidligere år, at den faste rente, som følge af en ændret opgørelse heraf pr. 1. januar 2005, nu er lavere end tidligere. Dette forhold påvirker ikke selskabets egenkapital, men alene de frie reserver (bonuspotentiale på fripolicydelser) med et fald på ca. 500 mio. kr.

## Forventet resultat for 2005

For regnskabsåret 2005 forventes et resultat i størrelsesordenen 150 mio. kr.



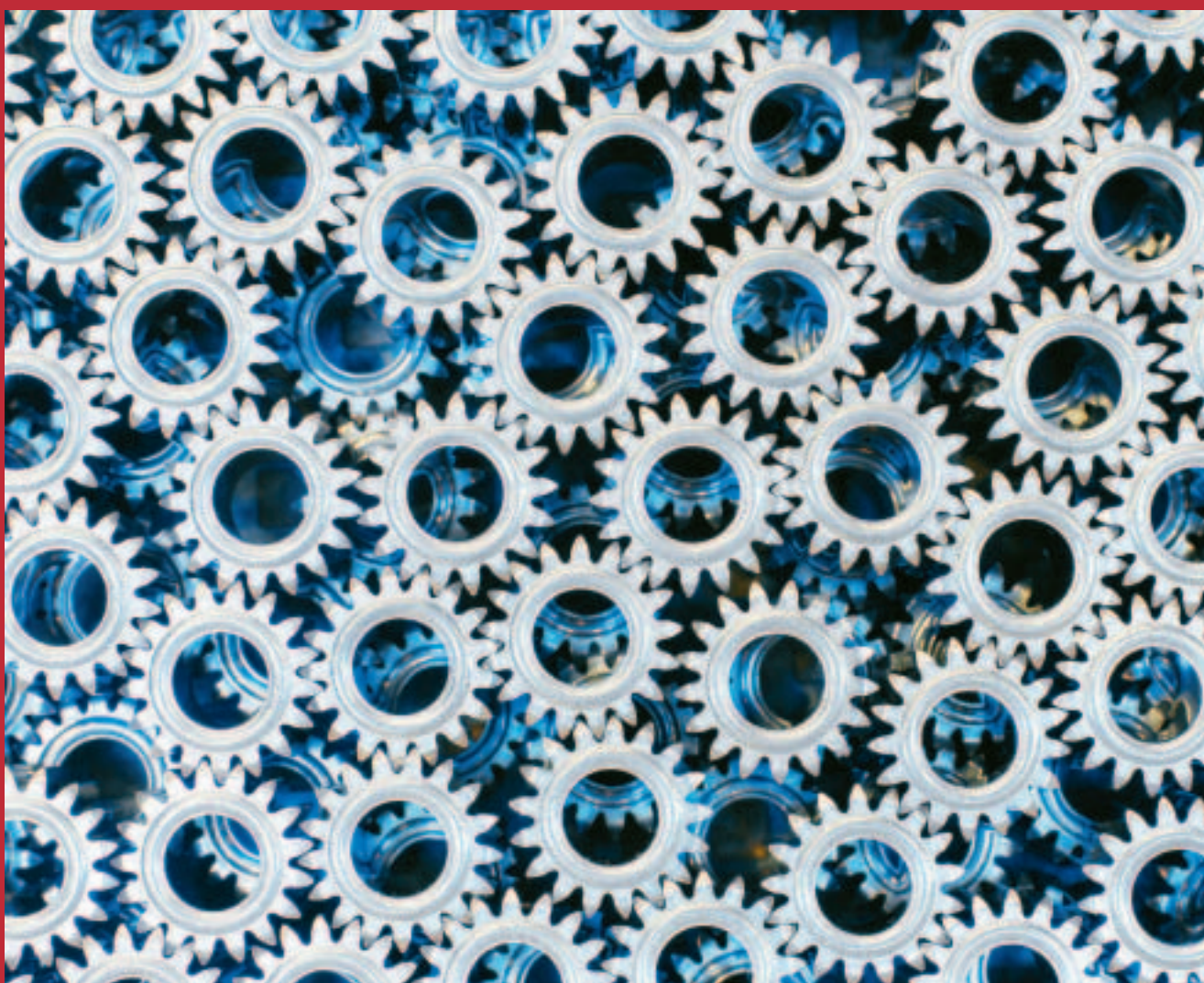
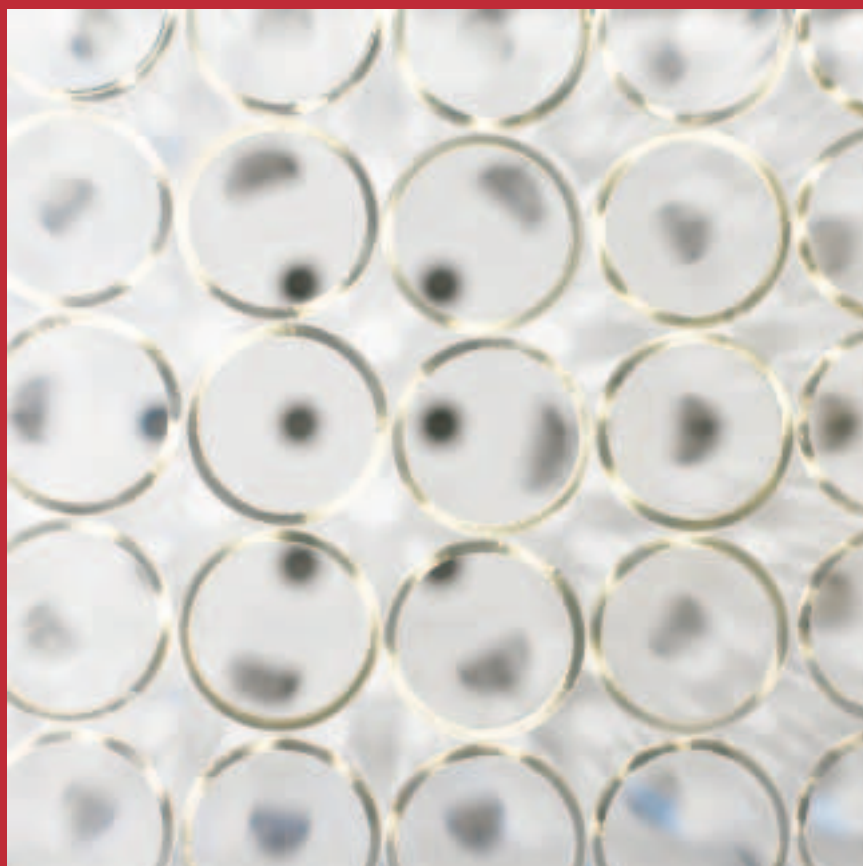
# Lovpligtige nøgletal

	2000	2001	2002	2003	2004
<i>Afkastnøgletal</i>					
Afkast før pensionsafkastskat	5,2%	-0,5%	-2,4%	11,5%	10,0%
Afkast efter selskabets pensionsafkastskat	4,4%	-0,3%	-2,0%	9,9%	8,4%
<i>Omkostningsnøgletal</i>					
Omkostningsprocent af præmier	3,5%	3,0%	3,4%	3,0%	2,8%
Omkostningsprocent af hensættelser	1,1%	0,9%	0,9%	0,7%	0,6%
Omkostninger pr. forsikret	265 kr.	272 kr.	336 kr.	320 kr.	323 kr.
Omkostningsresultat	1,18%	1,08%	0,72%	0,86%	0,81%
<i>Risikotal</i>					
Forsikringsrisikoresultat	1,35%	1,10%	0,73%	0,52%	0,52%
<i>Konsolideringsnøgletal</i>					
Bonusgrad	25,4%	11,7%	4,6%	11,5%	16,1%
Kudekapitalgrad	-	1,1%	1,9%	2,6%	3,1%
Ejerkapitalgrad	7,4%	10,0%	8,6%	10,4%	10,8%
Overdækningsgrad	1,5%	6,0%	4,9%	7,2%	8,3%
Solvendækning	126%	217%	187%	223%	250%
<i>Forrentningsnøgletal</i>					
Egenkapitalforrentning før skat *	-	-	7,3%	36,3%	20,4%
Egenkapitalforrentning efter skat *	-	-	7,3%	36,3%	20,4%
Forrentning af de forsikringsmæssige hensættelser før skat	-	-	-2,1%	11,8%	11,2%
Forrentning af medlemskonti før skat	-	-	-	-	-
Forrentning af efterstillede kapitalindskud	-	-	-	-	-
Forrentning af særlige bonushensættelser af type A	-	-	-	-	-
Forrentning af særlige bonushensættelser af type B	-	-	-1,6%	12,2%	9,0%

I henhold til regnskabsbekendtgørelsens § 95 stk. 5 er forrentningsnøgletallene for 2000-2001 udeladt, da det ikke er muligt at beregne et korrekt nøgletal.

\* I nøgletallene for egenkapitalforrentning indgår årets resultat. Årets resultat er i 2004 ekstraordinært påvirket af den omtalte engangskorrektion på 464 mio.kr. Engangskorrektionen vedrører årene forud for 2001, og er derfor ikke medtaget i det anførte nøgletal. Såfremt engangskorrektion medtages i nøgletallet udgør dette 44,2%.

# Regnskab





# Regnskabsberetning

## Indbetalinger

De samlede bidrag i 2004 før arbejdsmarkedsbidrag udgjorde 4.974 mio. kr. mod 4.608 mio. kr. i 2003. Bidragene efter arbejdsmarkedsbidrag steg fra 4.262 mio. kr. i 2003 til 4.600 mio. kr. i 2004. Arbejdsmarkedsbidraget beløb sig i 2004 til 373 mio. kr.

Bidrag vedrørende syge- og ulykkesforsikring før arbejdsmarkedsbidrag indgår i ovenstående tal for 2004 med 717 mio. kr.

## Resultat af investeringsvirksomhed

Resultatet af investeringsvirksomhed før pensionsafkastskat er 2.437 mio. kr. i 2004 mod 2.220 mio. kr. i 2003. Resultatet er opgjort som renter af obligationer reguleret for indeksregulering samt renter af den likvide beholdning. Dertil kommer udbytte af aktier samt realiserede og urealiserede kursgevinster og -tab på investeringsaktiver.

I forhold til hvad der var forventet for 2004 er resultatet af investeringsvirksomhed positivt påvirket af udviklingen på aktiemarkederne. Gevinsten på aktierne udgjorde i 2004 i alt 965 mio. kr. Det samlede resultat af investeringsvirksomhed efter pensionsafkastskat er 2.074 mio. kr. i 2004 mod 1.910 mio. kr. i 2003. Pensionsafkastskat for 2004 udgør 363 mio. kr.

Omkostninger i forbindelse med investeringsvirksomhed udgjorde 55 mio. kr. i 2004 mod 41 mio. kr. i 2003.

De største valutaeksponeringer pr. 31. december 2004 var 165 mio. amerikanske dollar (svarende til 900 mio. kr.), 481 mio. euro (svarende til 3.580 mio. kr.) og 9 mio. engelske pund (svarende til 91 mio. kr.).

Valutarisikoen på udenlandske obligationsinvesteringer, bortset fra obligationer i euro, afdækkes principielt. Investeringer i obligationer udstedt i euro afdækkes i varierende omfang afhængigt af de aktuelle rente- og valutaforhold.

For udenlandske aktieinvesteringer afdækkes ca. 75% af valutarisikoen for de betydende valutaer med henblik på maksimering af forholdet mellem forventet afkast og risiko.

## Forrentning af medlemmernes opsparing

Industriens Pension ydede i 2004 en forrentning af medlemmernes opsparing på 3,25% p.a. I alt fik medlemmerne af Arbejdsmarkedspensionen tilskrevet 581 mio. kr. i rente på deres konti i 2004, hvilket er 207 mio. kr. mere end i 2003.

## Forsikringsydelser

Industriens Pension udbetalte 909 mio. kr. i ydelser vedrørende livsforsikring og der blev hensat yderligere 15 mio. kr. til dækning af skader vedrørende 2004 eller tidligere. Herudover er der overført 120 mio. kr. til andre forsikringsmæssige hensættelser til syge- og ulykkesforsikring, som vedrører betaling for invalidepension, der er etableret som syge- og ulykkesforsikring.

Der er herudover udbetalt 74 mio. kr. i ydelser vedrørende syge- og ulykkesforsikring, og de samlede forsikringsmæssige ydelser udgjorde således i alt 1.118 mio. kr.

## Driftsomkostninger ved forsikringsvirksomhed

De forsikringsmæssige driftsomkostninger i forbindelse med forsikringsvirksomhed udgjorde uændret 110 mio. kr. Heraf udgør honoraret til ATP PensionService A/S i alt 68 mio. kr., mens omkostningerne i forbindelse med egenadministrationen udgør 42 mio. kr.

Medlemmerne betalte i alt 286 mio. kr. i omkostninger i 2004. De faktiske omkostninger var på 110 mio. kr., hvoraf knap 26 mio. kr. er finansieret af gruppelivsresultatet. Omkostningsoverskuddet udgjorde således 176 mio. kr. Omkostningsoverskuddet indgår i det realiserede resultat, som fordeles mellem medlemmerne og selskabets egenkapital.



## Risikoresultat

Industriens Pension havde i 2004 et overskud på risikoresultatet eksklusiv syge- og ulykkesforsikring på i alt 149 mio. kr. Risikooverskuddet opstod som et overskud på 95 mio. kr. på den individuelle ordning, det vil sige hovedsageligt betalingen for retten til bidragsfritagelse, og et overskud på gruppeordningen på 54 mio. kr. Risikooverskuddet opstod, fordi færre medlemmer end forventet døde, blev invalide eller kritisk syge. Risikooverskuddet indgår ligesom omkostningsoverskuddet i det realiserede resultat, og fordeles mellem medlemmerne og selskabets egenkapital.

## Hensættelser

Der er ultimo 2004 hensat 20.004 mio. kr. i livsforsikringshensættelser, hvoraf hovedparten er opsparing til medlemmernes pensioner. Der er desuden hensat 2.017 mio. kr. i erstatningshensættelser til dækning af skader vedrørende 2004 eller tidligere.

Der er ultimo 2004 henlagt 3.211 mio. kr. i kollektivt bonuspotentiale, som skal sikre medlemmerne en stabil bonus i årene fremover. Der er i 2004, som følge af det gode investeringsresultat overført i alt 808 mio. kr. til det kollektive bonuspotentiale.

Der er hensat 626 mio. kr. i særlig bonushensættelse, der er afsat kollektivt til at dække solvensmargenkravet. Hensættelsen er risikovillig kapital, som medlemmerne kollektivt opbygger og stiller til rådighed til at dække solvensmargenkravet. Hensættelsen sidestilles med egenkapital, og forrentes ligesom denne med afkastnøgletallet før skat, hvilket for 2004 er 10%. Medlemmerne får deres andel af de særlige bonushensættelser retur, senest samtidig med at der udbetales ydelser under ordningen.

Der er endvidere henlagt 176 mio. kr. til reduktion af den fremtidige betaling for retten til summer ved død, invaliditet og kritisk sygdom.

Medlemmernes ret til invalidepension er etableret som syge- og ulykkesforsikring. Der er pr. 31. december 2004 hensat 30 mio. kr. i andre forsikringsmæssige hensættelser vedrørende syge- og ulykkesforsikring. Udjævningshensættelserne i forbindelse med syge- og ulykkesforsikring er opgjort til 113 mio. kr.

De samlede forsikringsmæssige hensættelser udgør således ultimo 2004 i alt 26.177 mio. kr.

## Årets resultat og disponering heraf

Årets resultat udviser et overskud på 861 mio. kr. mod et overskud på 538 mio. kr. i 2003. Årets resultat overføres til egenkapitalen, der herefter pr. 31. december 2004 i alt udgør 2.147 mio. kr.

Årets resultat på 861 mio. kr. fremkommer på følgende måde:

Tabel 4	Årets resultat	mio. kr.
	Forrentning af egenkapitalen	129
	Risikoforrentning for 2004	6
	Risikoforrentning vedrørende tidligere år	464
	Ændring i solvenskrav vedrørende gruppelev	2
	Resultat syge- og ulykkesforsikring	279
	Resultat før pensionsafkastskat	880
	Egenkapitalens andel af pensionsafkastskat	-19
	<b>Årets resultat</b>	<b>861</b>

De regler Industriens Pension har anmeldt til Finanstilsynet for overskudsfordeling indebærer, at egenkapitalen forrentes med det faktisk opnåede afkast før pensionsafkast. Efterfølgende reguleres for egenkapitalens andel af pensionsafkastskatten. Herudover indgår resultat af syge- og ulykkesforsikring og ændringen i solvenskravet vedrørende gruppelev i årets resultat.



I forrentningen for 2004 indgår desuden en risikoforrentning på 0,04% af de gennemsnitlige livsforsikringshensættelser og det kollektive bonuspotentiale, i det omfang det kan indeholdes i det realiserede resultat. Det realiserede resultat er de midler, der skal fordeles mellem egenkapital og særlig bonushensættelse på den ene side og medlemmerne på den anden side. Opgørelsen af det realiserede resultat sker før bonustilskrivning til medlemmerne og før betaling af pensionsafkastskat.

Pr. 1. januar 2001 overførte selskabet 464 mio. kr. fra kollektivt bonuspotentiale til egenkapitalen, som følge af ændrede skøn over fordelingen af selskabets reserver. Overførslen viste sig at have utilsigtede skattemæssige konsekvenser, hvorfor selskabet efter aftale med Finanstilsynet har tilbageført beløbet pr. 1. januar 2004.

Beløbet på 464 mio. kr. er ligeledes efter forelæggelse for Finanstilsynet opført på en skyggekonto, og indtægtsført i 2004, da størrelsen af det realiserede resultat giver mulighed herfor.

Det realiserede resultat for 2004 udgør 2.394 mio.kr.

Tabel 5	Det realiserede resultat vedrørende livsforsikring	mio. kr.
	Forsikringsteknisk resultat af livsforsikring	423
	Resultat af gruppeliv	-54
	Pensionsafkastskat	363
	Overført af investeringsafkast fra liv	158
	Tildelt bonus	432
	Ændring i bonushensættelse vedrørende gruppeliv	53
	Ændring i særlig bonushensættelse	183
	Ændring i kollektivt bonuspotentiale	808
	Pensionistbonus	28
	<b>Realiseret resultat</b>	<b>2.394</b>

## Soliditet

Basiskapitalen bestående af egenkapital og særlig bonushensættelse skal dække selskabets solvenskrav. Med et solvenskrav på 1.108 mio. kr. og en basiskapital på 2.773 mio. kr. er der således en overdækning på 150%.

Overdækningen udgør sammen med det kollektive bonuspotentiale og dele af bonuspotentialet på fripolicydelserne selskabets frie reserver. De frie reserver kan tjene som buffere i forhold til selskabets risici. De frie reserver udgør 7.658 mio. kr. ved udgangen af 2004. Sammensætningen af de frie reserver fremgår af nedenstående tabel.

Tabel 6	Frie reserver	mio. kr.
	Basiskapitalens overdækning	1.665
	Kollektivt bonuspotentiale	3.211
	Andel af bonuspotentialet på fripolicydelserne	2.782
	<b>Frie reserver i alt</b>	<b>7.658</b>

*I forhold til livsforsikringshensættelserne udgør de frie reserver 38 %. Industriens Pension har dermed et højt reserveniveau.*

## Udvikling i 2005

Der er ikke fra balancedagen og frem til i dag indtrådt forhold, som forrykker vurderingen af årsregnskabet.

# Femårsoversigt

	2000	2001	2002	2003	2004
<i>Resultatopgørelse (mio. kr.)</i>					
Præmier f.e.r.* (pensionsbidrag)	2.397,8	2.993,1	3.366,3	3.685,6	3.929,4
Forsikringsydelse f.e.r.	408,8	489,6	673,2	888,9	1.043,5
Forsikringsmæssige driftsomkostninger f.e.r.	78,5	88,3	110,6	110,3	109,7
Forsikringsteknisk resultat af livsforsikring	-41,2	16,0	19,5	159,4	423,2
Forsikringsteknisk resultat af syge- og ulykkesforsikring	7,2	4,8	89,3	236,1	279,3
Årets resultat	1,6	22,1	85,4	538,2	860,8

<i>Balance (mio. kr.)</i>					
Egenkapital	640,7	1.126,8	1.212,2	1.750,4	2.147,2
Forsikringsmæssige hensættelser f.e.r.	11.945,4	14.055,9	16.531,6	21.152,2	26.177,4
Aktiver i alt	12.624,7	15.241,4	17.810,5	22.995,4	28.457,8

### *Nøgletal vedrørende syge- og ulykkesforsikring*

Erstatningsprocent for syge- og ulykkesforsikring	61,4%	84,3%	72,1%	73,8%	72,8%
Omkostningsprocent for syge- og ulykkesforsikring	2,5%	12,8%	7,5%	6,9%	5,8%

\* Præmier indeholder alene indbetalinger vedrørende livsforsikring. F.e.r. (for egen regning) betyder, at der er fratrukket præmie for en eventuel genforsikret andel. Der er endvidere fratrukket arbejdsmarkedsbidrag.



# Årets indtægter og anvendelse

	mio. kr.
<b>INDTÆGTER</b>	
Pensionsindbetalinger inklusive overførsler	4.974
Afkast af investeringer	2.492
<b>Indtægter i alt</b>	<b>7.466</b>
<b>ANVENDELSE</b>	
<i>Pensionsopsparing</i>	
Livsforsikringshensættelser	3.091
Andre forsikringsmæssige hensættelser, Syge- og ulykkesforsikring	-9
Kollektivt bonuspotentiale	808
Særlig bonushensættelse	183
<b>Pensionsopsparing i alt</b>	<b>4.073</b>
<i>Risikodækning</i>	
Forsikringsydelse	1.537
Bonushensættelser til gruppeordning	53
Afgiven genforsikring	3
<b>Risikodækning i alt</b>	<b>1.593</b>
<i>Omkostninger</i>	
Forsikringsmæssige driftsomkostninger	148
Omkostninger i forbindelse med investeringsvirksomhed	55
<b>Omkostninger i alt</b>	<b>203</b>
<i>Skatter og afgifter m.v.</i>	
Arbejdsmarkedsbidrag	373
Pensionsafkastskat	363
<b>Skatter og afgifter m.v. i alt</b>	<b>736</b>
Overført til egenkapital	861
<b>Anvendelse i alt</b>	<b>7.466</b>

# Regnskabspåtegning

Direktion og bestyrelse har dags dato behandlet og vedtaget årsregnskabet for 2004 for Industriens Pensionsforsikring A/S.

Årsregnskabet er aflagt i overensstemmelse med reglerne i Lov om forsikringsvirksomhed og Finanstilsynets bekendtgørelse om årsregnskaber for Livsforsikringselskaber.

Vi anser den valgte regnskabspraksis for hensigtsmæssig, således at årsregnskabet giver et retvisende billede af selskabets aktiver og passiver, finansielle stilling, samt resultat.

Årsregnskabet indstilles til generalforsamlingens godkendelse.

*København, den 12. april 2005*

## Direktion:

Erik Adolphsen  
*direktør*

## Bestyrelse:

Børge Frederiksen  
*formand*

Hans Skov Christensen  
*næstformand*

Freddy Frandsen

Lars Hansen

Thorkild E. Jensen

Lillian Knudsen

Johannes Madsen-Mygdal

Birthe Noer

Jens Due Olsen

Johan Schrøder

Bjarne Uldall

Carl Chr. Ægidius

# Intern revisions påtegning

Jeg har revideret årsregnskabet for Industriens Pensionsforsikring A/S for regnskabsåret 2004, der aflægges efter den danske lovgivnings krav til regnskabsaflæggelsen.

Selskabets ledelse har ansvaret for årsregnskabet. Mit ansvar er på grundlag af min revision at udtrykke en konklusion om årsregnskabet.

## Den udførte revision

Revisionen er udført på grundlag af Finanstilsynets bekendtgørelse om revisionens gennemførelse i finansielle virksomheder og finansielle koncerner og efter danske revisionsstandarder. Under revisionen har jeg ud fra væsentlighed og risiko vurderet forretningsgange, den anvendte regnskabs-

praksis og foretagne skøn samt efterprøvet grundlaget for beløb og øvrige oplysninger i årsregnskabet. Det er min opfattelse, at den udførte revision giver et tilstrækkeligt grundlag for min konklusion.

Revisionen har ikke givet anledning til forbehold.

## Konklusion

Det er min opfattelse, at årsregnskabet giver et retvisende billede af selskabets aktiver, passiver og finansielle stilling pr. 31. december 2004 samt af resultatet af selskabets aktiviteter og pengestrømme for regnskabsåret 2004 i overensstemmelse med den danske lovgivnings krav til regnskabsaflæggelsen.

*København, den 12. april 2005*

Bjarne Frandsen  
*revisionschef*

# Ekstern revisions påtegning

## Til aktionærene i Industriens Pensionsforsikring A/S

Vi har revideret årsregnskabet for Industriens Pensionsforsikring A/S for regnskabsåret 1. januar – 31. december 2004, der aflægges efter den danske lovgivnings krav til regskabsaflæggelsen.

Selskabets ledelse har ansvaret for årsregnskabet. Vort ansvar er på grundlag af vor revision at udtrykke en konklusion om årsregnskabet.

## Den udførte revision

Vi har udført vor revision i overensstemmelse med danske revisionsstandarder. Disse standarder kræver, at vi tilrettelægger og udfører revisionen med henblik på at opnå høj grad af sikkerhed for, at årsregnskabet ikke indeholder væsentlig fejlinformation. Revisionen omfatter stikprøvevis

undersøgelse af information, der understøtter de i årsregnskabet anførte beløb og oplysninger. Revisionen omfatter endvidere stillingtagen til den af ledelsen anvendte regnskabspraksis og til de væsentlige skøn, som ledelsen har udøvet, samt vurdering af den samlede præsentation af årsregnskabet. Det er vor opfattelse, at den udførte revision giver et tilstrækkeligt grundlag for vor konklusion.

Revisionen har ikke givet anledning til forbehold.

## Konklusion

Det er vor opfattelse, at årsregnskabet giver et retvisende billede af selskabets aktiver, passiver og finansielle stilling pr. 31. december 2004, samt af resultatet af selskabets aktiviteter og af selskabets pengestrømme for regnskabsåret 1. januar – 31. december 2004, i overensstemmelse med den danske lovgivnings krav til regskabsaflæggelsen.

*København, den 12. april 2005*

KPMG C. Jespersen

*Statsautoriseret Revisionsinteressentskab*

Keld Scharling  
*statsaut. revisor*

Jesper Dan Jespersen  
*statsaut. revisor*

Deloitte

*Statsautoriseret Revisionsaktieselskab*

Søren Dinesen  
*statsaut. revisor*

Birger Berg Nielsen  
*statsaut. revisor*

# Anvendt regnskabspraksis

## Generelt

Årsregnskabet er aflagt i overensstemmelse med Lov om finansiel virksomhed og Finanstilsynets bekendtgørelse om livsforsikringssekskabsers og tværgående pensionskassers årsregnskaber (Livbekendtgørelsen).

Den anvendte regnskabspraksis er uændret i forhold til tidligere.

Der aflægges ikke koncernregnskab for selskabet. Selskabet samt dets datterselskab indgår i koncernregnskabet for IndustriPension Holding A/S.

## Resultatopgørelsen

### *Indtægter ved forsikringsvirksomhed*

#### *Præmieindtægter f.e.r.*

Omfatter indbetalte pensionsbidrag vedrørende januar-november 2004 og bidrag vedrørende december 2004 indgået i perioden 01.01.-14.01.2005. Decembers bidrag opføres som tilgodehavender hos forsikringstagere. Bidrag for december, der indbetales efter 14.01.2005 indregnes først i resultatet for 2005. Arbejdsmarkedsbidrag fratrækkes i præmieindtægt i overensstemmelse med Finanstilsynets anvisninger. Brutto præmien er reguleret for afgivne genforsikringspræmier.

#### *Indtægter af investeringsaktiver*

##### *Indtægter af grunde og bygninger*

Omfatter ejendommens driftsresultat uden renteudgifter/-indtægter og værdireguleringer, som opføres under de hertil bestemte poster.

##### *Renter og udbytter m.v.*

Omfatter de i regnskabsåret indtjente renter og modtagne udbytter af værdipapirer og likvide beholdninger. Endvidere indgår realiserede gevinster og tab ved

udtrækning af obligationer samt indeksregulering af indeksobligationer.

#### *Realiserede gevinster på investeringsaktiver*

Består af nettoværdireguleringer ved salg af investeringsaktiver, beregnet i forhold til årets primoværdi eller årets anskaffelsesværdi.

#### *Urealiserede gevinster på investeringsaktiver*

Består af nettoværdireguleringer af investeringsaktiver, beregnet i forhold til årets primoværdi eller årets anskaffelsesværdi.

### *Udgifter ved forsikringsvirksomhed*

#### *Forsikringsydelse f.e.r.*

Indeholder udbetalinger som følge af en forsikringsbegivenhed, overførsler samt kontant udbetalte bonusbeløb med fradrag af de fra genforsikringen refunderede erstatninger og reguleret for forskydningerne i erstatningshensættelserne.

#### *Ændring i bonushensættelser til gruppelivsordning*

Omfatter regnskabsårets forskydninger i hensættelserne, som anvendes til nedsettelse af fremtidige præmier.

#### *Ændring i kollektivt bonuspotentiale*

Omfatter regnskabsårets forskydninger i hensættelserne, som anvendes til udjævning af bonusudlodning.

#### *Ændring i særlige bonushensættelser*

Omfatter regnskabsårets forskydninger i hensættelserne til særlig bonus.

#### *Forsikringsmæssige driftsomkostninger f.e.r.*

Administrationsomkostninger omfatter de udgifter, der kan henføres til regnskabsåret herunder afgifter til offentlige myndigheder samt regnskabsårets

afskrivninger på tekniske anlæg med videre.

#### *Koncerninterne transaktioner*

Består i, at der udføres administration for IndustriPension Holding A/S samt Industriens Pension IT A/S, for hvilket der modtages et administrationshonorar. Dette er beregnet i henhold til administrationsaftale på omkostningsdækkende basis. Herudover er der indgået aftale med Industriens Pension IT A/S om køb af it-drifts og -udviklingsydelser på markedsbaserede vilkår. Der er herudover ikke nogen væsentlige koncerninterne transaktioner.

### *Udgifter i tilknytning til investeringsaktiver*

#### *Administrationsomkostninger i forbindelse med investeringsvirksomhed*

Omfatter årets omkostninger i forbindelse med formueforvaltning.

### *Valutakursregulering*

Aktiver og gæld i udenlandsk valuta omregnes til danske kroner ultimo regnskabsåret. Indtægter og udgifter i udenlandsk valuta omregnes efter de på transaktionstidspunktet gældende kurser.

### *Pensionsafkastskat*

Pensionsafkastskat udgiftsføres med det beløb, der beregnes af regnskabsårets opgjorte afgiftsgrundlag samt ændring i hensættelse til udskudt pensionsafkastskat.

### *Overført investeringsafkast*

Opgøres som den del af resultatet af investeringsvirksomhed, der kan henføres til forrentning af selskabets egenkapital.

Beløbet beregnes som den del af investeringsafkastet, der svarer til den andel,

som regnskabsårets gennemsnitlige egenkapital udgør af summen af regnskabsårets gennemsnitlige egenkapital og summen af den gennemsnitlige størrelse af regnskabsårets samlede forsikringsmæssige hensættelser. En forholdsmæssig andel af resultatet af investeringsvirksomhed overføres til forrentning af forsikringsmæssige hensættelser for syge- og ulykkesforsikring.

### *Forsikringsteknisk resultat af syge- og ulykkesforsikring f.e.r.*

Er opgjort efter reglerne for skadesforsikringselskaber. Overført investeringsafkast f.e.r. er dog opgjort efter reglerne for livsforsikringselskaber. Specifikationen af det forsikringstekniske resultat fremgår af en note til regnskabet.

## Balancen

### *Andre finansielle investeringsaktiver*

*Kapitalandele i tilknyttede virksomheder*  
Kapitalandele værdiansættes efter equity-metoden, hvilket indebærer, at andelen optages til indre værdi.

### *Grunde og bygninger*

Grunde og bygninger, herunder grunde og bygninger som anvendes af selskabet, værdiansættes til markedsværdi. Markedsværdien opgøres i henhold til Finanstilsynets vejledning herom ud fra en systematisk vurdering af den enkelte ejendoms forventede afkast.

### *Kapitalandele og investeringsforeningsandele*

Danske og udenlandske børsnoterede aktier og investeringsforeningsandele er værdiansat til statusdagens børskurs (markedsværdi).

Aktier i virksomheder, der ikke har hjemsted i Danmark men er børsnoterede i Danmark, er klassificeret som udenlandske kapitalandele både værdi- og afkastmæssigt.

Unoterede aktier og unoterede investeringsforeningsandele værdiansættes til skønnet markedsværdi.

### *Obligationer*

Obligationer er værdiansat til statusdagens børskurs (markedsværdi).

### *Afledte finansielle instrumenter*

Værdien af valutaterminsforretninger, som er indgået til sikring af investering i værdipapirer i fremmed valuta, opgøres som forskellen mellem sikringskursen og den aktuelle markedskurs. Værdireguleringen indgår i årets resultat under valutakursregulering.

### *Andre aktiver*

Samlede anskaffelser på edb-udstyr (software og hardware) mv., samt indretning af lejede lokaler under 100t kr., udgiftsføres i anskaffelsesåret.

Tekniske anlæg m.v. værdiansættes til anskaffelsværdi med fradrag for afskrivninger. Der foretages lineære afskrivninger, over aktivernes forventede brugstid, som er 5 år.

### *Forsikringsmæssige hensættelser*

#### *Livsforsikringshensættelser*

Livsforsikringshensættelser beregnes som kapitalværdien af de samlede forpligtelser til forventede fremtidige forsikringsydelser på basis af den af Finanstilsynet oplyste diskonteringsrente. Livsforsikringshensættelser opgøres af selskabets ansvarshavende aktuar på basis af det til Finanstilsynet anmeldte tekniske grund-

lag. Livsforsikringshensættelser opdeles på garanterede ydelser, bonuspotentiale på fremtidige præmier og bonuspotentiale på fripolicer.

Garanterede ydelser omfatter forpligtelser til at betale ydelser der er garanteret forsikringen. Garanterede ydelser beregnes som nutidsværdien af de ydelser, der er garanteret forsikringen, samt nutidsværdien af de forventede fremtidige udgifter til administration af forsikringen, med fradrag af nutidsværdien af de aftalte fremtidige præmier. Garanterede ydelser indeholder et skønnet beløb til dækning af fremtidige ydelser, som stammer fra forsikringsbegivenheder indtruffet i regnskabsåret, men som ikke var anmeldt ved regnskabsårets udløb.

Bonuspotentiale på fremtidige præmier omfatter nutidsværdien af forpligtelser til at yde bonus vedrørende aftalte præmier, som endnu ikke er forfaldne. Bonuspotentialer på fremtidige præmier opgøres for bestanden af bonusberettede forsikringer som forskellen mellem værdien af de garanterede fripolicyydelser og værdien af garanterede ydelser.

Garanterede fripolicyydelser er de ydelser der er garanteret forsikringen, hvis policen omtages til fripolicy. Værdien af de garanterede fripolicyydelser beregnes som nutidsværdien af de garanterede fripolicyydelser tillagt nutidsværdien af de forventede fremtidige udgifter til administration af fripolicyerne.

Bonuspotentiale på fripolicyydelser indeholder nutidsværdien af forpligtelser til at yde bonus vedrørende de allerede forfaldne præmier mv. Bonuspotentialer på fripolicyydelser er beregnet som værdien



af forsikringstagernes opsparing med fradrag af de garanterede ydelser, bonuspotentialer på fremtidige præmier og nutidsværdien af de fremtidige administrationsresultater.

#### *Erstatningshensættelser*

Omfatter forfaldne endnu ikke udbetalte forsikringsydelse inkl. bonus samt andre ubetalte forsikringsydelser, der vedrører begivenheder indtruffet i regnskabsåret eller tidligere.

Erstatningshensættelser vedrørende syge- og ulykkesforsikring omfatter beløb til dækning af skader, der ved årets udløb er indtruffet, men endnu ikke betalt.

Erstatningshensættelser vedrørende syge- og ulykkesforsikring, der afvikles ved løbende udbetalinger, er opgjort til nutidsværdi efter aktuarmæssige principper ved tilbagediskontering af de forventede fremtidige udbetalinger.

#### *Bonushensættelser til gruppelevsordning*

Vedrører beløb, der inden for gruppelevsordning for død, invaliditet og kritisk sygdom skal anvendes til nedsættelse af fremtidige præmier.

#### *Udjævningshensættelser*

Vedrører syge- og ulykkesforsikringen og omfatter beløb til udjævning af erstatningsudgifter, hvor erstatningsudgifterne erfaringsmæssigt udviser udsving fra år til år.

#### *Særlig bonushensættelse*

Særlig bonushensættelse indgår i basiskapitalen på lige fod med egenkapitalen. Særlig bonushensættelse er risikovillig kapital stillet til rådighed af de forsikrede og udgør en del af de forsikringsmæssige hensættelser.

#### *Kollektivt bonuspotentiale*

Kollektivt bonuspotentiale omfatter forsikringsbestandens andel af realiserede resultater som er hensat kollektivt til udjævning af bonusudlodning.

#### *Andre forsikringsmæssige hensættelser f.e.r.*

Omfatter hensættelser for stigende risiko som følge af stigende alder vedrørende syge- og ulykkesforsikringer, som skønnes nødvendige til dækning af erstatningsudgifter og omkostninger i senere regnskabsperioder for forsikringer, der er i kraft på balancetidspunktet.

#### *Hensættelser til andre risici og omkostninger*

#### *Udskudt pensionsafkastskat*

Beregnes i overensstemmelse med de gældende skatteregler og diskonteres med en relevant rente.

Udskudt pensionsafkastskat vedrører gevinster og tab af pensionsafkastskattepligtige investeringsaktiver, der som følge af pensionsafkastskattelovens bestemmelser indgår med en tidsmæssig forskydning (realisationsfond). Endvidere indgår pensionsafkastskatteaktiv ved tab på aktier når dette kan modregnes i den fremtidige udskudte pensionsafkastskat. Regnskabsposten opføres netto.

#### *Gæld*

Gældsforpligtelser er værdiansat til pålydende værdi.

#### *Eventualforpligtelser*

Forpligtelser vedrørende afgivne garantier og kautioner m.v., uden for forsikringsforhold, anføres i en note til årsregnskab.

#### *Pengestrømsopgørelse*

Pengestrømsopgørelsen er opstillet efter den direkte metode og viser pengestrømme fra driftsaktivitet, investeringer og finansiering samt selskabets likvider ved årets begyndelse og slutning.

Pengestrømme fra driften omfatter pengestrømme fra forsikringsvirksomheden.

Pengestrømme fra investeringer omfatter køb og salg af finansielle anlægsaktiver samt afkast og omkostninger ved administrationen af disse.

Pengestrømme fra finansiering omfatter indbetalt aktiekapital.

Likvider omfatter alene kassebeholdning og anfordringstilgodehavender.

# Resultatopgørelse

Note		2004 mio. kr.	2003 mio. kr.
	<b>Præmier</b>		
1	Bruttopræmier	3.930,9	3.688,3
2	Afgivne genforsikringspræmier	-1,5	-2,7
	<b>Præmier f.e.r.</b>	<b>3.929,4</b>	<b>3.685,6</b>
	<b>Indtægter af investeringsaktiver</b>		
	Indtægter fra tilknyttede virksomheder	0,4	0,0
	Indtægter af grunde og bygninger	-14,4	2,1
3	Renter og udbytter mv.	890,3	783,9
4	Realiserede gevinster på investeringsaktiver	244,9	354,6
	<b>Indtægter af investeringsaktiver i alt</b>	<b>1.121,2</b>	<b>1.140,6</b>
5	<b>Urealiserede gevinster på investeringsaktiver</b>	<b>1.465,5</b>	<b>1.253,8</b>
	<b>Forsikringsydelse</b>		
6	Udbetalte ydelser	-908,9	-710,9
	Modtaget genforsikringsdækning	0,3	0,0
	Ændring i erstatningshensættelser	-15,3	-73,3
	Overført til andre forsikringsmæssige hensættelser	-119,6	-104,7
	<b>Forsikringsydelse f.e.r.</b>	<b>-1.043,5</b>	<b>-888,9</b>
	<b>Ændring i livsforsikringshensættelser</b>		
21	Ændring i livsforsikringshensættelser	-3.092,0	-2.829,3
	Ændring i genforsikringsandel	1,0	1,9
	<b>Ændring i livsforsikringshensættelser f.e.r.</b>	<b>-3.091,0</b>	<b>-2.827,4</b>
	<b>Bonus</b>		
7	Ændring i bonushensættelser til gruppeordning	-52,6	19,2
25	Ændring i særlig bonushensættelse	-183,4	-181,4
24	Ændring i kollektivt bonuspotentiale	-807,8	-1.185,1
	<b>Bonus i alt</b>	<b>-1.043,8</b>	<b>-1.347,3</b>

Note		2004 mio. kr.	2003 mio. kr.
	Forsikringsmæssige driftsomkostninger		
8	Administrationsomkostninger	-109,6	-108,9
2	Provisioner og gevinstandele fra genforsikringselskaber	0,0	-1,4
	Forsikringsmæssige driftsomkostninger f.e.r. i alt	-109,6	-110,3
	Udgifter i tilknytning til investeringsaktiver		
9	Administrationsomkostninger i forbindelse med investeringsvirksomhed	-54,9	-40,7
	Udgifter i tilknytning til investeringsaktiver i alt	-54,9	-40,7
10	Valutakursregulering	-94,2	-134,2
11	Pensionsafkastskat	-362,7	-309,8
12	Overført investeringsafkast (-)	-293,2	-262,0
	<b>FORSIKRINGSTEKNISK RESULTAT AF LIVSFORSIKRING</b>	<b>423,2</b>	<b>159,4</b>
13	<b>FORSIKRINGSTEKNISK RESULTAT AF SYGE- OG ULYKKESFORSIKRING</b>	<b>279,3</b>	<b>236,1</b>
12	Overført investeringsafkast (+)	158,3	142,7
	<b>ÅRETS RESULTAT</b>	<b>860,8</b>	<b>538,2</b>

Resultatdisponeringen fremgår af årsberetningen.

## Balance

Note	Aktiver	2004 mio. kr.	2003 mio. kr.
14	Grunde og bygninger	68,9	73,8
15	Kapitalandele i tilknyttede virksomheder	20,4	-
	<b>Andre finansielle investeringsaktiver</b>		
16	Kapitalandele	9.320,3	6.608,6
17	Investeringsforeningsandele	346,6	349,2
18	Obligationer	17.059,0	14.577,3
	Indlån i kreditinstitutter	315,9	280,8
19	Valutaterminskontrakter	455,5	341,1
	<b>Andre finansielle investeringsaktiver i alt</b>	<b>27.497,3</b>	<b>22.157,0</b>
	<b>Investeringsaktiver i alt</b>	<b>27.586,6</b>	<b>22.230,8</b>
	<b>Tilgodehavender</b>		
	<b>Tilgodehavender i forbindelse med direkte forsikringsforretninger</b>		
	Hos forsikringstagere	425,0	396,6
	<b>Tilgodehavender i forbindelse med direkte forsikringsforretninger i alt</b>	<b>425,0</b>	<b>396,6</b>
	<b>Andre tilgodehavender</b>		
	Tilgodehavende i.f.m. genforsikring	0,7	0,0
	Tilgodehavende pensionsafkastskat	25,4	6,0
	Tilgodehavender hos tilknyttede virksomheder	0,0	0,7
	Andre tilgodehavender	12,8	9,6
	<b>Andre tilgodehavender i alt</b>	<b>38,9</b>	<b>16,3</b>
	<b>Tilgodehavender i alt</b>	<b>463,9</b>	<b>412,9</b>
	<b>Andre aktiver</b>		
20	Tekniske anlæg mv.	1,1	1,3
	Kassebeholdning og anfordringstilgodehavender	83,0	85,9
	<b>Andre aktiver i alt</b>	<b>84,1</b>	<b>87,2</b>
	<b>Periodeafgrænsningsposter</b>		
	Tilgodehavende renter	323,2	264,5
	<b>Periodeafgrænsningsposter i alt</b>	<b>323,2</b>	<b>264,5</b>
	<b>AKTIVER I ALT</b>	<b>28.457,8</b>	<b>22.995,4</b>

Note	Passiver	2004 mio. kr.	2003 mio. kr.
	<b>Egenkapital</b>		
	Aktiekapital	110,0	110,0
	Overført overskud	530,7	530,7
	Reserve for skattefrit opsparet overskud	1.506,5	1.109,7
21	<b>Egenkapital i alt</b>	<b>2.147,2</b>	<b>1.750,4</b>
	<b>Forsikringsmæssige hensættelser</b>		
	Livsforsikringshensættelser		
	Garanterede ydelser	-184,6	-6.618,5
	Bonuspotentiale på fremtidige præmier	16.108,7	18.524,0
	Bonuspotentiale på fripolicer	4.084,4	5.011,0
	Genforsikringsandel	-4,1	-3,1
22	<b>Livsforsikringshensættelser f.e.r.</b>	<b>20.004,4</b>	<b>16.913,4</b>
	<b>Erstatningshensættelser</b>		
	Bruttohensættelser	2.028,4	1.590,1
	Genforsikringsandel	-11,7	-9,3
23	<b>Erstatningshensættelser f.e.r.</b>	<b>2.016,7</b>	<b>1.580,8</b>
24	<b>Bonushensættelser til gruppelevsordning</b>	<b>175,9</b>	<b>123,3</b>
25	<b>Kollektivt bonuspotentiale</b>	<b>3.211,4</b>	<b>1.939,6</b>
26	<b>Særlig bonushensættelse</b>	<b>625,6</b>	<b>442,2</b>
	Udjævningshensættelser vedrørende syge- og ulykkesforsikring	112,7	112,8
27	<b>Andre forsikringsmæssige hensættelser f.e.r. vedrørende syge- og ulykkesforsikring</b>	<b>30,7</b>	<b>40,1</b>
	<b>Forsikringsmæssige hensættelser f.e.r. i alt</b>	<b>26.177,4</b>	<b>21.152,2</b>
	<b>Hensættelser til andre risici og omkostninger</b>		
	Udskudt pensionsafkastskat	5,5	10,8
	<b>Gæld</b>		
	Gæld i forbindelse med direkte forsikring	15,2	20,6
	Gæld i forbindelse med genforsikring	15,8	11,3
	Skyldig arbejdsmarkedsbidrag	3,2	14,4
	Gæld til tilknyttede virksomheder	8,6	0,0
	Anden gæld	84,9	35,7
	<b>Gæld i alt</b>	<b>127,7</b>	<b>82,0</b>
	<b>PASSIVER I ALT</b>	<b>28.457,8</b>	<b>22.995,4</b>
28	Registrerede aktiver		
29	Eventualforpligtelser		
30	Transaktioner med nærtstående parter		
31	Følsomhedsoplysninger		
32	Specifikation af aktiver og deres afkast til markedsværdi		
33	Aktiebeholdning procentvis fordelt på brancher og regioner		

# Pengestrømsopgørelse

Note	2004 mio. kr.	2003 mio. kr.
Indbetalte bruttopræmier	5.148,7	4.620,7
Betalt vedrørende afgiven forretning	1,4	-0,6
Betalte bruttoerstatninger	-983,0	-751,1
Betalt gruppelevsbonus	-328,4	-156,1
Betalte forsikringsmæssige driftsomkostninger	-136,3	-156,8
Køb og salg af tekniske anlæg mv.	-0,1	-0,5
<b>Pengestrømme fra forsikringsvirksomhed</b>	<b>3.702,3</b>	<b>3.555,6</b>
Nettobetaling af renter og udbytte mv.	797,9	711,8
Betalte omkostninger	-54,8	-40,7
<b>Pengestrømme fra investeringsvirksomhed</b>	<b>743,1</b>	<b>671,1</b>
Betalt bruttoskat (AMB)	-384,8	-341,4
Betalt pensionsafkastskat	-343,3	-207,7
<b>Pengestrømme fra skatter og afgifter</b>	<b>-728,1</b>	<b>-549,1</b>
<b>Pengestrømme fra samlet virksomhed</b>	<b>3.717,3</b>	<b>3.677,6</b>
1 Ændring i finansielle investeringsaktiver	-3.665,1	-3.729,5
<b>Pengestrømme fra investering og salg af investeringsaktiver</b>	<b>-3.665,1</b>	<b>-3.729,5</b>
Pengestrømme fra finansiering	-20,0	0,0
Ændring i kassebeholdning og anfordringstilgodehavender	32,2	-51,9
Kassebeholdning og anfordringstilgodehavender primo året	366,7	418,6
Kassebeholdning og anfordringstilgodehavender ultimo året	398,9	366,7

Note til pengestrømsopgørelse

mio. kr.	2004	2003
----------	------	------

## Note 1 Ændring i finansielle investeringsaktiver

### Nettokøb (-)/Salg

Danske aktier (kapitalandele)	-633,1	-261,2
Udenlandske aktier (kapitalandele)	-1.328,5	-1.744,9
Unoterede aktier	-121,5	-31,0
Danske nominalobligationer	-212,6	829,1
Investeringsforeningsandele	-0,7	-350,4
Indeksobligationer	-1.030,0	132,7
Udenlandske obligationer	-723,7	-2.690,6
Valutatimer	404,5	393,0
Bygninger	-19,5	-6,2
<b>I alt</b>	<b>-3.665,1</b>	<b>-3.729,5</b>

# Noter til regnskabet



mio. kr.	2004	2003
----------	------	------

**Note 1 Bruttopræmier**

Løbende præmier	3.685,2	3.438,6
Grupperisikopræmier	396,8	393,0
Indskud inkl. overførsler	174,8	162,3
Arbejdsmarkedsbidrag	-325,9	-305,6
<b>Bruttopræmier i alt</b>	<b>3.930,9</b>	<b>3.688,3</b>

Alle forsikringer er oprettet med ret til bonus på baggrund af kollektive overenskomster, aftaler og lignende, hvor forsikringen er en obligatorisk del af ansættelsesforholdet.

Alle forsikringer vedrører direkte dansk forretning.

Medlemmer med overenskomstbaserede ordninger ultimo året	316.606	316.316
Medlemmer med gruppelevsforikring ultimo året	226.729	233.691

**Note 2 Resultat af afgiven forretning (livsforsikring)**

Genforsikringspræmier afgivet til andre selskaber	-1,5	-2,7
Modtaget genforsikringsdækning	0,3	0,0
Ændring i genforsikringsdækning	1,0	1,9
Provisioner og gevinstandele fra genforsikringssselskaber	0,0	-1,4
<b>Resultat af afgiven forretning i alt</b>	<b>-0,2</b>	<b>-2,2</b>

**Note 3 Renter og udbytter mv.**

Renter af værdipapirer og indlån	734,5	704,8
Gevinst/tab ved udtræk	-31,1	-56,1
Indeksregulering	27,5	41,2
Udbytte af kapitalandele	159,4	94,0
<b>Renter og udbytter mv. i alt</b>	<b>890,3</b>	<b>783,9</b>

**Note 4 Realiserede gevinster og tab på investeringsaktiver**

Danske børsnoterede aktier	148,9	63,7
Udenlandske børsnoterede aktier	73,8	139,1
Unoterede aktier	27,1	5,1
Investeringsforeningsandele	-1,2	0,0
Nominalobligationer	24,3	22,6
Udenlandske obligationer	-35,0	111,5
Indeksobligationer	7,0	12,6
<b>Realiserede gevinster og tab på investeringsaktiver i alt</b>	<b>244,9</b>	<b>354,6</b>

mio. kr.	2004	2003
----------	------	------

**Note 5 Urealiserede gevinster og tab på investeringsaktiver**

Danske børsnoterede aktier	299,1	368,0
Udenlandske børsnoterede aktier	431,6	746,9
Unoterede aktier	-15,5	-34,8
Investeringsforeningsandele	-2,2	-1,2
Nominalobligationer	88,5	34,1
Indeksobligationer	84,4	9,7
Udenlandske obligationer	589,6	144,6
Grunde og bygninger	-10,0	-13,5
<b>Urealiserede gevinster og tab på investeringsaktiver i alt</b>	<b>1.465,5</b>	<b>1.253,8</b>

<b>Realiserede og urealiserede gevinster og tab på investeringsaktiver i alt</b>	<b>1.710,4</b>	<b>1.608,4</b>
--	----------------	----------------

**Note 6 Udbetalte ydelser**

Forsikringssummer ved død	145,1	152,0
Forsikringssummer ved invaliditet	123,1	105,2
Pensions- og renteydelser	277,6	166,5
Forsikringssummer ved kritisk sygdom	44,8	41,8
Tilbagekøb (udbetaling af små hvilende konti)	8,4	11,2
Overførsler til andre arbejdsmarkeds-pensionsordninger	261,5	217,1
Kontante udbetalte bonusbeløb (pensionistbonus)	28,4	8,8
Rateforsikring	20,0	8,3
<b>Udbetalte ydelser i alt</b>	<b>908,9</b>	<b>710,9</b>

**Note 7 Ændring i bonushensættelser til gruppeordning**

Årets hensættelser fremkommer således:		
Præmieindtægt, gruppeordning minus arbejdsmarkedsbidrag	552,0	549,1
Forbrug af bonus	-155,2	-156,1
Forsikringsydelse, gruppeordning	-328,4	-372,5
Omkostninger	-25,8	-26,8
Dækning af solvenskrav, gruppeordning	-1,6	-25,0
Forrentning af bonushensættelse	11,6	12,1
<b>Ændring i bonushensættelser til gruppeordning i alt</b>	<b>52,6</b>	<b>-19,2</b>



mio. kr.	2004	2003
----------	------	------

#### Note 8 Administrationsomkostninger

I regnskabsposterne administrationsomkostninger, omkostninger ved investeringsvirksomhed samt resultat af syge- og ulykkesforsikring er følgende omkostninger indeholdt:

Personaleudgifter		
Løn til medarbejdere	33,3	28,9
Pensionsbidrag	4,3	3,6
Andre udgifter til social sikring	0,4	0,5
Lønsumsafgift	2,6	2,8
<b>Personaleudgifter i alt</b>	<b>40,6</b>	<b>35,8</b>

#### Honorar til revision

Revision - KPMG C. Jespersen	0,4	0,5
Revision - Deloitte	0,4	0,4
Andre ydelser - KPMG C. Jespersen	0,1	0,4
Andre ydelser - Deloitte	0,7	0,2
<b>Honorar til revision i alt</b>	<b>1,6</b>	<b>1,5</b>

#### Vederlag til direktion og bestyrelse

Direktion	2,5	2,2
Bestyrelse	0,8	0,8
<b>Vederlag til direktion og bestyrelse i alt</b>	<b>3,3</b>	<b>3,0</b>

Gennemsnitlig antal medarbejdere	63	56
----------------------------------	----	----

#### Note 9 Administrationsomkostninger i forbindelse med investeringsvirksomhed

Depot- og handelsomkostninger	1,8	1,6
Formueforvaltningsomkostninger	53,1	39,1
<b>Administrationsomkostninger i forbindelse med investeringsvirksomhed i alt</b>	<b>54,9</b>	<b>40,7</b>

#### Note 10 Valutakursregulering

Udenlandske aktier	-336,3	-401,5
Udenlandske obligationer	-239,9	-353,1
Anfordringstilgodehavender	-36,8	-29,9
Valutaterminskontrakter	518,8	650,3
<b>Valutakursregulering i alt</b>	<b>-94,2</b>	<b>-134,2</b>

mio. kr.	2004	2003
----------	------	------

#### Note 11 Pensionsafkastskat

Pensionsafkastskat vedrørende året	343,5	324,5
Hensættelse til udskudt pensionsafkastskat	-5,3	-4,7
Regulering vedrørende tidligere år	24,5	-10,0
<b>Pensionsafkastskat i alt</b>	<b>362,7</b>	<b>309,8</b>

Friholdt værdi ultimo året	0,2	0,2
----------------------------	-----	-----

Af selskabets samlede investeringsaktiver og anfordrings-tilgodehavender på 27.669,6 mio.kr. er 25.004,7 mio.kr. omfattet af pensionsafkastskat. Årets skattepligtige afkast omfattet af pensionsafkastskat udgør 2.334,6 mio.kr.

Der er som følge af nedslag for gruppelevsforikring foretaget regulering af pensionsafkastskatten.

#### Note 12 Overført investeringsafkast

Investeringsafkast overført fra livsforsikringsvirksomhed	158,3	142,7
Investeringsafkast overført til syge- og ulykkesforsikring	134,9	119,3
<b>Overført investeringsafkast i alt</b>	<b>293,2</b>	<b>262,0</b>

mio. kr.	2004	2003
<b>Note 13 Forsikringsteknisk resultat af syge- og ulykkesforsikring</b>		
<i>Præmieindtægter</i>		
Løbende præmier	597,4	509,5
Arbejdsmarkedsbidrag	-47,5	-40,6
Overført fra livsforsikringshensættelser	119,6	104,7
<b>Bruttopræmier i alt</b>	<b>669,5</b>	<b>573,6</b>
Afgivne genforsikringspræmier	-1,8	-4,9
<b>Præmieindtægter f.e.r.</b>	<b>667,7</b>	<b>568,7</b>
<b>Overført investeringsafkast (+)</b>	<b>134,9</b>	<b>119,3</b>
<i>Erstatningsudgifter f.e.r.</i>		
Udbetalte ydelser	-74,1	-40,2
Modtaget genforsikringsdækning	0,7	0,0
Ændring i bruttoerstatningshensættelser	-423,1	-408,0
Ændring i genforsikringsandel af erstatningshensættelser	2,5	5,1
<b>Erstatningsudgifter f.e.r.</b>	<b>-494,0</b>	<b>-443,1</b>
<b>Ændring i andre forsikringsmæssige hensættelser f.e.r.</b>	<b>9,4</b>	<b>30,5</b>
Administrationsomkostninger	-38,7	-35,6
Provision og gevinstandele fra genforsikringselskaber	0,0	-3,7
<b>Forsikringsmæssige driftsomkostninger f.e.r. i alt</b>	<b>-38,7</b>	<b>-39,3</b>
<b>Forsikringsteknisk resultat af syge- og ulykkesforsikring i alt</b>	<b>279,3</b>	<b>236,1</b>
<b>Note 14 Grunde og bygninger</b>		
Akkumuleret anskaffelsessum, primo året	87,3	79,1
Årets tilgang	5,1	8,2
<b>Akkumuleret anskaffelsessum, ultimo året</b>	<b>92,4</b>	<b>87,3</b>
Akkumuleret nedskrivninger, primo året	13,5	0,0
Årets nedskrivninger	10,0	13,5
<b>Akkumuleret nedskrivninger, ultimo året</b>	<b>23,5</b>	<b>13,5</b>
<b>Bogført værdi, ultimo</b>	<b>68,9</b>	<b>73,8</b>
Offentlig vurdering	81,0	69,0
Værdi af ejendom anvendt af selskabet	46,5	49,8
Afkastprocent	5,5	6,5

mio. kr.	2004	2003	
<b>Note 15 Kapitalandele i tilknyttede virksomheder</b>			
Akkumuleret anskaffelsessum, primo året	0,0	-	
Årets tilgang	20,0	-	
<b>Akkumuleret anskaffelsessum, ultimo året</b>	<b>20,0</b>	<b>-</b>	
Akkumuleret opskrivninger, primo året	0,0	-	
Årets opskrivninger	0,4	-	
<b>Akkumuleret opskrivninger, ultimo året</b>	<b>0,4</b>	<b>-</b>	
<b>Bogført værdi, ultimo året</b>	<b>20,4</b>	<b>-</b>	
<i>Posten kapitalandele i tilknyttede virksomheder består af det 100% ejede datterselskab Industriens Pension IT A/S. Selskabets hovedaktivitet er at varetage al IT-drift og udvikling for Industriens Pensionforsikring A/S.</i>			
<i>Selskabets hjemsted er København.</i>			
Egenkapital	20,4	-	
<b>Note 16 Kapitalandele</b>			
Samlet anskaffelsessum	8.640,7	6.550,4	
<i>Selskabet ejer mere end 5% af aktiekapitalen eller stemmerettighederne i følgende selskaber:</i>			
	<b>Hjemsted</b>	<b>Egenkapital</b>	<b>Ejerandel</b>
Danske Private Equity Partners K/S	København	3.672,8	7,3%
Danske Private Equity Partners II (EUR) K/S	København	44,3	7,8%
Danske Private Equity Partners II (USD) K/S	København	76,7	7,8%
Axcel II A/S	København	943,6	6,7%
BI New Energy Solutions	København	74,3	19,3%
BI Biomedical Venture Annex III	København	77,7	17,7%
Frank Russel Global Private Equity	Tacoma	58,5	19,9%
Nordic Mezzanine Fund II Limited Partnership	Helsinki	99,1	11,4%
Crown Private Equity European	Dublin	-	7,0%
Greenpark International Investors II	Guernsey	-	7,1%
<b>Note 17 Investeringsforeningsandele</b>			
Samlet anskaffelsessum	350,0	350,5	
<i>Heraf udgør Industriens Pensions Innovationsforening (ejt 100%) 350 mio.kr.</i>			
<b>Note 18 Obligationer</b>			
Samlet anskaffelsessum	16.481,5	14.404,5	

mio. kr.	2004	2003
----------	------	------

**Note 19 Valutaterminskontrakter**

Markedsværdier		
Salg af fremmed valuta på termin	7.433,5	4.589,1
Anskaffelsesværdier		
Salg af fremmed valuta på termin	7.889,0	4.930,2

**Note 20 Tekniske anlæg mv.**

Akkumuleret anskaffessum, primo året	2,7	2,5
Årets tilgang	0,2	0,6
Årets afgang til anskaffelsespris	-0,2	-0,4
Akkumuleret anskaffessum, ultimo året	2,7	2,7
Afskrivninger		
Akkumulerede afskrivninger, primo året	1,4	1,2
Årets afskrivninger	0,3	0,4
Tilbageførte afskrivninger på solgte aktiver	-0,1	-0,2
Akkumulerede afskrivninger, ultimo året	1,6	1,4
Bogført værdi, ultimo året	1,1	1,3

**Note 21 Egenkapital**

Aktiekapital	110,0	110,0
Overført overskud	530,7	530,7
Reserve for skattefrit opsparet overskud	1.506,5	1.109,7
Egenkapital i alt ultimo året	2.147,2	1.750,4

Selskabets aktiekapital på 110 mio. kr. udstedt i aktier á 1.000 kr. eller multipla heraf.

Reserve for skattefrit opsparet overskud		
Saldo primo året	1.109,7	571,5
Regulering primo af engangskorrektion	-464,0	0,0
Årets resultat	860,8	538,2
Saldo ultimo året	1.506,5	1.109,7
Beregnet solvensmargen, livsforsikring	993,9	870,7
Beregnet solvensmargen, syge- og ulykkesforsikring	113,6	110,7
Beregnet solvensmargen i alt	1.107,5	981,4
Egenkapital	2.147,2	1.750,4
Særlig bonusansættelse	625,6	442,2
Basiskapital	2.772,8	2.192,6
Skyggekonto primo året	0,0	153,4
Regulering primo af engangskorrektion	464,0	0,0
Dækning af skyggekonto via overskudsfordeling	-464,0	-153,4
Skyggekonto ultimo året	0,0	0,0

mio. kr.	2004	2003
----------	------	------

**Note 22 Livsforsikringshensættelser f.e.r.**

Bruttolivsforsikringshensættelser primo året		
	16.916,5	14.194,2
Regulering til markedsværdi		
	0,0	-107,0
Hensættelse til markedsværdi primo året		
	16.916,5	14.087,2
Akkumuleret værdiregulering primo året		
	-23,6	-33,5
Retrospektive hensættelser primo året		
	16.892,9	14.053,7
Bruttopræmier		
	3.930,9	3.688,3
Præmier til gruppeordning		
	-396,8	-393,0
Rentetilskrivning		
	580,6	373,8
Forsikringsydelse		
	-567,5	-403,0
Omkostningstillæg		
	-259,6	-241,4
Risikogevinst		
	-95,0	-80,8
Overført til andre forsikringsmæssige hensættelser		
	-119,7	-104,7
Retrospektive hensættelser ultimo året		
	19.965,8	16.892,9
Akkumuleret værdiregulering ultimo året		
	42,7	23,6
Bruttolivsforsikringshensættelser ultimo året		
	20.008,5	16.916,5
Genforsikringsandel		
	-4,1	-3,1
Livsforsikringshensættelser f.e.r.		
	20.004,4	16.913,4

**Ændring i bruttolivsforsikringshensættelser**

	3.092,0	2.829,3
--	---------	---------

**3% grundlag**

Garanterede ydelser	7.498,5	5.510,6
Bonuspotentiale på fremtidige præmier	736,2	1.344,6
Bonuspotentiale på fripolicer	755,9	1.760,2
3% grundlag i alt	8.990,6	8.615,4

**2% grundlag**

Garanterede ydelser	-7.683,1	-12.129,1
Bonuspotentiale på fremtidige præmier	15.372,6	17.179,4
Bonuspotentiale på fripolicer	3.328,4	3.250,8
2% grundlag i alt	11.017,9	8.301,1

Bruttolivsforsikringshensættelser ultimo året	20.008,5	16.916,5
---	----------	----------

Bonuspotentiale på fremtidige præmier er forhøjet med	5,1	7,9
---	-----	-----

Bonuspotentiale på fripolicydelser er forhøjet med	42,7	23,7
--	------	------

Hensættelserne er forhøjet som følge af, at bonuspotentiale på fremtidige præmier og bonuspotentiale på fripolicydelser ikke må være negative pr. medlem.

mio. kr.	2004	2003
----------	------	------

**Note 23 Erstatningshensættelser f.e.r.**

Hensættelser til forsikringssummer ved død	23,5	26,6
Hensættelser til forsikringssummer ved invaliditet	163,8	165,4
Hensættelser til forsikringssummer ved kritisk sygdom	11,1	16,5
Hensættelser til gruppeordning	95,1	69,8
<b>Erstatningshensættelser f.e.r. vedrørende livsforsikringsvirksomhed i alt</b>	<b>293,5</b>	<b>278,3</b>

**Erstatningshensættelser f.e.r. vedrørende syge- og ulykkesforsikring**

Bruttohensættelser syge- og ulykkesforsikring	1.734,9	1.311,8
Genforsikringsandel	-11,7	-9,3

<b>Erstatningshensættelser f.e.r. vedrørende syge- og ulykkesforsikring i alt</b>	<b>1.723,2</b>	<b>1.302,5</b>
---	----------------	----------------

<b>Erstatningshensættelser f.e.r. i alt</b>	<b>2.016,7</b>	<b>1.580,8</b>
---	----------------	----------------

**Note 24 Bonushensættelser til gruppelivsordning**

Bonushensættelser til gruppelivsordning primo året	123,3	142,5
Ændring i bonushensættelser til gruppelivsordning	52,6	-19,2
<b>Bonushensættelser til gruppelivsordning ultimo året</b>	<b>175,9</b>	<b>123,3</b>

**Note 25 Kollektivt bonuspotentiale**

Kollektiv bonuspotentiale primo året	1.939,6	647,5
Regulering primo vedr. engangskorrektion	464,0	0,0
Regulering til markedsværdi primo året	0,0	107,0
Kollektiv bonuspotentiale primo korrigeret	2.403,6	754,5
Ændring i kollektiv bonuspotentiale	807,8	1.185,1
<b>Kollektivt bonuspotentiale ultimo året</b>	<b>3.211,4</b>	<b>1.939,6</b>

**Note 26 Særlig bonushensættelse**

Hensættelse primo året	442,2	260,8
Årets ændring i hensættelse	183,4	181,4
<b>Særlig bonushensættelse ultimo året</b>	<b>625,6</b>	<b>442,2</b>

mio. kr.	2004	2003
----------	------	------

**Note 27 Andre forsikringsmæssige hensættelser f.e.r. vedrørende syge- og ulykkesforsikring**

Hensættelser for stigende alder vedr. syge- og ulykkesforsikring	30,7	40,1
<b>Andre forsikringsmæssige hensættelser f.e.r. vedrørende syge- og ulykkesforsikring i alt</b>	<b>30,7</b>	<b>40,1</b>

Den forventede gennemsnitlige afviklingstid for hensættelse for løbende ydelser udgør ca. 18 år. Den forventede rente udgør 1,5%/2,5%

**Note 28 Registrerede aktiver**

Registrerede aktiver	27.903,5	22.507,4
<b>Brutto forsikringsmæssige hensættelser</b>	<b>26.193,2</b>	<b>21.152,2</b>

**Note 29 Eventualforpligtelser**

Der foreligger ingen panthæftelser, kautions-, garanti- eller lignende forpligtelser, udover hvad der fremgår af årsregnskabet.

Ultimo 2004 er der netto købt obligationer for 178,2 mio.kr. til afvikling i 1. kvartal 2005.

Ultimo 2004 er der netto købt aktier for 32,3 mio.kr. til afvikling i 1. kvartal 2005.

**Note 30 Transaktioner med nærtstående parter**

Selskabet har indgået aftaler om levering af administrationsydelser til såvel moderselskabet IndustriPension Holding A/S som datterselskabet Industriens Pension IT A/S. Honoraret herfor fastsættes på omkostningsdækkende basis.

Herudover er der indgået aftale om køb af IT-drifts- og udviklingsydelser med datterselskabet. Honoraret for disse ydelser fastsættes på markedsbaserede vilkår.

**Note 31 Følsomhedsoplysninger**

Hændelse	Maksimum påvirkning af kollektivt bonuspotentiale/ bonuspotentiale på fripolice-ydelser i mio. kr.	Minimum påvirkning af basiskapitalen i mio. kr.
Rentestigning på 0,7 pct. point	1.335,8	-47,8
Rentefald på 0,7 pct. point	-1.601,4	47,8
Aktiekursfald på 12 pct.	-926,0	-63,9
Ejendomsprisfald på 8 pct.	-0,1	-4,9
Valutakursændring med 1/2 pct. sandsynlighed på 10 dage	-106,4	-11,7
Tab på modparter på 8 pct.	-296,4	-23,8
Fald i dødelighedsintensiteten på 10 pct.	-723,2	0,0
Stigning i dødelighedsintensiteten på 10 pct.	655,9	0,0
Stigning i invalideintensiteten på 10 pct.	-14,6	0,0

**Note 32** Specifikation af aktiver og deres afkast til markedsværdi

	Markedsværdi mio.kr.		Nettoinvesteringer mio.kr.	Afkast i % p.a. før pensionsafkastskat*
	Primo	Ultimo		
<b>1. Grunde og bygninger i alt</b>	<b>73,8</b>	<b>68,9</b>	<b>5,1</b>	<b>-27,6%</b>
1.1 Grunde og bygninger, der er direkte ejet	73,8	68,9	5,1	-27,6%
1.2 Ejendomsaktieselskaber	-	-	-	
<b>2. Andre dattervirksomheder</b>	<b>0,0</b>	<b>20,4</b>	<b>20,0</b>	<b>2,0%</b>
<b>3. Øvrige kapitalandele i alt</b>	<b>6.876,2</b>	<b>9.704,4</b>	<b>1.950,6</b>	<b>13,2%</b>
3.1 Børsnoterede danske aktier	1.823,2	2.904,4	633,1	24,8%
3.2 Unoterede danske kapitalandele	330,9	442,2	97,7	4,1%
3.3 Børsnoterede udenlandske kapitalandele	4.675,5	6.243,8	1.149,2	9,9%
3.4 Unoterede udenlandske kapitalandele	46,6	114,0	70,6	-2,8%
<b>4. Obligationer i alt</b>	<b>14.962,5</b>	<b>17.464,9</b>	<b>1.689,3</b>	<b>9,5%</b>
4.1 Nominelle obligationer i DKK	7.310,1	7.580,9	160,2	6,1%
4.2 Indeksobligationer i DKK	1.516,6	2.664,9	1.029,4	8,5%
4.3 Obligationer i euro	3.638,0	2.669,7	-1.439,1	22,8%
4.4 Øvrige obligationer i fremmed valuta	2.497,8	4.549,4	1.938,8	10,7%
<b>5. Pantsikrede udlån</b>	<b>-</b>	<b>-</b>	<b>-</b>	
<b>6. Øvrige finansielle investeringsaktiver</b>	<b>318,3</b>	<b>328,1</b>	<b>-</b>	<b>-5,3%</b>
<b>7. Investeringsaktiver i alt</b>	<b>22.230,8</b>	<b>27.586,7</b>	<b>3.665,0</b>	<b>10,3%</b>

\* Det opgjorte afkast af de enkelte investeringsaktiver samt investeringsaktiver i alt er beregnet efter den såkaldte tidsvægtede metode, dvs. at der foretages daglige afkastberegninger gennem året. Denne metode anbefales i den verdensomspændende vejledning for beregning af afkast – GIPS (Global Investment Performance Standards), der blev indført i 1999.

**Note 33** Aktiebeholdning procentvis fordelt på brancher og regioner

	Danmark	Øvrige Europa	Nord- amerika	Syd- amerika	Japan	Øvrige Fjern- Østen	Øvrige lande	Ikke fordelt	I alt
Energi	0,0%	1,1%	2,3%	0,2%	0,0%	0,1%	0,5%	0,0%	4,2%
Materialer	0,5%	1,0%	1,0%	0,2%	0,9%	0,3%	0,9%	0,0%	4,8%
Industri	11,0%	0,9%	3,7%	0,0%	1,8%	0,6%	0,8%	0,0%	18,8%
Forbrugsgoder	0,8%	1,3%	4,4%	0,0%	1,9%	0,6%	0,6%	0,0%	9,6%
Konsumentvarer	2,5%	0,8%	2,4%	0,0%	0,4%	0,2%	0,4%	0,0%	6,7%
Sundhedspleje	5,9%	1,5%	3,8%	0,0%	0,5%	0,0%	0,4%	0,0%	12,1%
Finans	6,5%	3,7%	6,1%	0,2%	1,5%	1,4%	2,4%	0,0%	21,8%
IT	0,2%	0,7%	4,6%	0,0%	1,0%	1,2%	0,3%	0,0%	8,0%
Telekommunikation	1,9%	1,2%	1,3%	0,3%	0,2%	0,4%	1,2%	0,0%	6,5%
Forsyning	0,0%	0,3%	0,7%	0,2%	0,3%	0,1%	0,1%	0,0%	1,7%
Ikke fordelt	4,6%	0,0%	0,4%	0,0%	0,0%	0,0%	0,8%	0,0%	5,8%
<b>I alt</b>	<b>33,9%</b>	<b>12,5%</b>	<b>30,7%</b>	<b>1,1%</b>	<b>8,5%</b>	<b>4,9%</b>	<b>8,4%</b>	<b>0,0%</b>	<b>100,0%</b>

# Ledelseshverv

## Direktion

**Erik Adolphsen** (f. 1947),  
direktør for IndustriPension Holding A/S  
og det 100% ejede datterselskab Industriens  
Pensionsforsikring A/S

Bestyrelsesformand i Industriens Pension IT A/S

## Bestyrelse

**Børge Frederiksen** (f. 1949),  
gruppeformand i Industrigruppen, 3F,  
og næstformand i CO-industri.  
Bestyrelsesformand i Industriens  
Pensionsforsikring A/S

Tiltrædelsesdato: 27. november 2001  
Udpeget af forbundene i CO-industri

### Bestyrelses- og direktionsposter i øvrigt:

- IndustriPension Holding A/S,  
bestyrelsesformand
- Selvstændighedsfonden og Young Entreprise,  
bestyrelsesmedlem
- Laugesens Have, Kursuscenter A/S,  
bestyrelsesmedlem

**Hans Skov Christensen** (f. 1945),  
adm. direktør i Dansk Industri.  
Næstformand i Industriens Pensionsforsikring A/S

Tiltrædelsesdato: 1. december 1992  
Udpeget af Dansk Industri

### Bestyrelses- og direktionsposter i øvrigt:

- IndustriPension Holding A/S, næstformand
- Tivoli A/S, bestyrelsesmedlem
- FIH Erhvervsbank A/S, bestyrelsesformand
- Aktieselskabet Kristeligt Dagblad,  
bestyrelsesformand
- Banedanmark, bestyrelsesformand

**Freddy Frandsen** (f. 1944),  
adm. direktør i Aalborg Industries A/S.  
Bestyrelsesmedlem i Industriens  
Pensionsforsikring A/S

Tiltrædelsesdato: 28. maj 2002  
Udpeget af Dansk Industri

### Bestyrelses- og direktionsposter i øvrigt:

- IndustriPension Holding A/S,  
bestyrelsesmedlem
- Vestas Wind Systems A/S, bestyrelsesmedlem
- Migatronik A/S, bestyrelsesmedlem
- Hans Følsgaard Fonden, næstformand
- Hans Følsgaard A/S, næstformand
- Aalborg Universitet, næstformand

**Lars Hansen** (f. 1955),  
fællestillidsmand på Lindøværftet,  
Odense Stålskibsværft A/S  
Bestyrelsesmedlem i Industriens  
Pensionsforsikring A/S

Tiltrædelsesdato: 28. maj 2003  
Udpeget af forbundene i CO-Industri

### Bestyrelses- og direktionsposter i øvrigt:

- Ingen

**Thorkild E. Jensen** (f. 1950),  
forbundsformand i Dansk Metal  
og formand for CO-industri  
Bestyrelsesmedlem i Industriens  
Pensionsforsikring A/S

Tiltrædelsesdato: 28. april 2004  
Udpeget af forbundene i CO-industri

### Bestyrelses- og direktionsposter i øvrigt:

- IndustriPension Holding A/S,  
bestyrelsesmedlem
- Selvstændighedsfonden og Young Entreprise,  
bestyrelsesmedlem
- Lynx Media A/S, bestyrelsesformand
- Aktieselskabet A-Pressen – Fagbevægelsens  
Presse, bestyrelsesmedlem
- Aktieselskabet Arbejdernes Landsbank,  
bestyrelsesmedlem
- Odense Congress Center A/S,  
bestyrelsesmedlem

**Lillian Knudsen** (f. 1945),  
gruppeformand i Den Private Servicegruppe, 3F  
Bestyrelsesmedlem i Industriens  
Pensionsforsikring A/S

Tiltrædelsesdato: 1. december 1992  
Udpeget af forbundene i CO-industri

### Bestyrelses- og direktionsposter i øvrigt:

- IndustriPension Holding A/S,  
bestyrelsesmedlem
- Pensionskassen for kvindelige arbejdere og  
specialarbejdere, næstformand
- Forsikrings-Aktieselskabet Alka liv II,  
bestyrelsesmedlem
- KRS Rengøring og Service A/S,  
bestyrelsesmedlem
- A/S Enigheden af 1897, bestyrelsesmedlem
- Aktieselskabet A-Pressen – Fagbevægelsens  
presse, bestyrelsesmedlem
- Forsikrings-aktieselskabet Alka,  
bestyrelsesmedlem
- Aktieselskabet Arbejdernes Landsbank,  
bestyrelsesmedlem
- DFF-Fonden, bestyrelsesmedlem
- Forsikrings-aktieselskabet Alka Liv,  
bestyrelsesmedlem
- Storkøbenhavns Mejerier A/S,  
bestyrelsesmedlem

**Johannes Madsen-Mygdal** (f. 1951),  
adm. direktør i InterMail A/S  
og Konvolut Danmark A/S  
Bestyrelsesmedlem i Industriens  
Pensionsforsikring A/S

Tiltrædelsesdato: 31. maj 2001  
Udpeget af Dansk Industri

### Bestyrelses- og direktionsposter i øvrigt:

- Jansson Et Bjelke AS, Oslo,  
bestyrelsesmedlem
- Temo Kuvert AB, Stockholm,  
bestyrelsesmedlem
- MonbergSørensen A/S, formand
- InterMail A/S, bestyrelsesmedlem

**Birthe Noer** (f. 1942),  
tillidsrepræsentant i MalacoLeaf K/S  
Bestyrelsesmedlem i Industriens  
Pensionsforsikring A/S

Tiltrædelsesdato: 31. maj 1994  
Udpeget af forbundene i CO-industri

### Bestyrelses- og direktionsposter i øvrigt:

- Ingen

**Jens Due Olsen** (f. 1963),  
koncerndirektør, CFO i GN Store Nord A/S  
Bestyrelsesmedlem i Industriens  
Pensionsforsikring A/S

Tiltrædelsesdato: 28. maj 2002  
Udpeget af Dansk Industri

### Bestyrelses- og direktionsposter i øvrigt:

- Cryptomatic A/S, bestyrelsesmedlem

**Johan Schrøder** (f. 1940),  
generalkonsul, formand for Dansk Industri  
Bestyrelsesmedlem i Industriens  
Pensionsforsikring A/S

Tiltrædelsesdato: 31. maj 2001  
Udpeget af Dansk Industri

### Bestyrelses- og direktionsposter i øvrigt:

- IndustriPension Holding A/S,  
bestyrelsesmedlem
- 3D – Danish Diagnostic Development A/S,  
bestyrelsesformand
- Sonline A/S, bestyrelsesmedlem
- FLSmidth A/S, bestyrelsesmedlem
- Axcel Industriinvestor A/S, bestyrelsesmedlem
- Johan Schrøders Erhvervs- og Familiefond,  
bestyrelsesformand
- 3D – Danish Dermatologic Development A/S,  
bestyrelsesformand
- Johan Schrøder A/S, bestyrelsesmedlem og  
direktør
- Axcel IKU Invest A/S, bestyrelsesmedlem
- DDD Holding A/S, bestyrelsesformand
- SA. CO. Invest A/S, bestyrelsesmedlem
- WWF Verdensnaturfonden, bestyrelsesformand
- Investeringselskabet af 30.4.1992 A/S,  
bestyrelsesformand
- XO Care A/S, bestyrelsesformand
- FLSmidth & Co. A/S, bestyrelsesmedlem
- K. V. Andersen Non-Food Import Company A/S,  
bestyrelsesmedlem og direktør

**Bjarne Uldall** (f. 1948),  
fællestillidsrepræsentant i Aarhus United A/S  
Bestyrelsesmedlem i Industriens  
Pensionsforsikring A/S

Tiltrædelsesdato: 28. maj 2002  
Udpeget af forbundene i CO-industri

### Bestyrelses- og direktionsposter i øvrigt:

- Aarhus Oliefabrik Arbejderes Stiftelse,  
bestyrelsesmedlem
- Aarhus United A/S, bestyrelsesmedlem

**Carl Chr. Ægidius** (f. 1944), direktør.  
Bestyrelsesmedlem i Industriens  
Pensionsforsikring A/S

Tiltrædelsesdato: 28. april 2004  
Udpeget af Dansk Industri

### Bestyrelses- og direktionsposter i øvrigt:

- Simcorp A/S, bestyrelsesmedlem
- Precisense A/S, bestyrelsesmedlem
- T-Cellic A/S, bestyrelsesmedlem

## Følg med på hjemmesiden

På vores hjemmeside [www.industripension.dk](http://www.industripension.dk) er der altid opdaterede oplysninger om bl.a. beholdningen af investeringsaktiver og afkastet af investeringerne. Nyheder m.v. findes også på hjemmesiden, og selve pensionsordningen bliver selvfølgelig udførligt beskrevet.

Denne årsberetning indeholder af naturlige årsager mange regnskabsmæssige og pensionstekniske ord og vendinger. Hvis disse volder problemer, er der hjælp at hente i et dokument på hjemmesiden. Det ligger under "Om Investeringer" og hedder "Ordlister".

**Industriens Pension**

Nørre Farimagsgade 3  
1364 København K

Telefon 33 93 45 66  
Telefax 33 93 35 56  
info@industripension.dk  
www.industripension.dk

CVR-nr. 16 61 41 30