

Årsrapport

2010

Indhold

Indledning	1
Ledelsesberetning:	
Hovedtal	3
Forsikrings- og pensionsvirksomhed	4
Investeringsvirksomhed	8
Risiko	13
Samfundsansvar	16
Årets resultat	21
Forventninger til 2011	23
Ledespåtegning	24
Den uafhængige revisors påtegning	25
Anvendt regnskabspraksis	26
Resultatopgørelse	33
Balance	35
Egenkapitalopgørelse	37
Noter	38
Ejerforhold, ledelse og ledelseshverv	53

Indledning

Industriens Pension opnåede et meget tilfredsstillende investeringsresultat i 2010.

Afkastet af de aktivt forvaltede investeringsaktiver blev på 11,8% før skat og afdækning af de fremtidige pensionsforpligtelser. Især investeringerne i danske noterede aktier og aktier i de såkaldte emerging markets lande samt unoterede aktier bidrog til det høje afkast.

Det gode investeringsresultat har ført til, at reserverne er blevet væsentligt forøget. Dermed er der plads til at tage investeringsrisici og råd til at give medlemmerne en konkurrencedygtig kontorente på 5,25% før skat ved indgangen til 2011.

Europas bedste arbejdsmarkedspensionsselskab

Industriens Pension blev i 2010 kåret til Europas bedste arbejdsmarkedspensionsselskab for andet år i træk. Det skete på de europæiske pensionsselskabers årlige investeringskonference, som afholdes af Investment & Pension Europe (IPE).

Ved overrækkelsen fremhævede IPE Industriens Pensions høje afkast og selskabets vellykkede fusion med fødevarerindustriens pensionskasser. Industriens Pension fik også prisen som Danmarks bedste pensionsselskab.

Højt afkast og store reserver

For at undgå at rentefald udhuler reserverne og tvinger Industriens Pension til at sælge ud af aktier og andre mere risikofyldte aktiver, anvender selskabet finansielle instrumenter til at afdække den renterisiko, der er forbundet med forpligtelserne.

Afdækningen af renterisikoen betyder, at årets store rentefald ikke har udhulet reserverne. Ved årets udgang var de samlede reserver steget med 18,6 mia. kr. til 23,1 mia. kr. Industriens Pension står således særdeles stærkt økonomisk og er godt rustet til indførelsen af de fremtidige solvenskrav, der vil medføre øgede krav til opbygning af reserver.

Afkastet efter afdækning af fremtidige forpligtelser var på 18,9% i 2010 før skat. Afdækningen har således givet positivt afkast, hvilket skyldes rentefaldet.

Omvendt påvirker det afkastet negativt, når renten stiger. Det skete i 2009, hvor Industriens Pensions afkast før afdækning var på 22,4% og 13,0% efter afdækning.

De officielle afkastnøgletal, der bruges til sammenligning af pensionsselskaber, er afkastet efter afdækning.

Medlemstallet er fortsat på lavere niveau

Mange medlemmer i Industriens Pension mistede deres job i 2008 og 2009 og stoppede derfor med at indbetale til pensionsordningen.

Tilbagegangen fortsatte ikke i 2010, men de tabte arbejdspladser i industrien er desværre ikke kommet igen.

Nye forbedringer af pensionsordningen

I 2010 fortsatte udviklingen af pensionsordningen med henblik på at imødekomme medlemmernes behov og sikre dem det fulde udbytte af dette værdifulde overenskomstgode.

Industriens Pension lancerede i starten af året nye muligheder for, at medlemmerne kan tilpasse deres forsikringsdækninger til deres behov. Indtil videre er der relativt få medlemmer, der har gjort brug af de nye muligheder.

En ny sundhedsordning, hvor vægten ligger på forebyggelse, blev også lanceret. I første omgang gælder ordningen kun en mindre del af medlemmerne, men flere ventes at tage imod det nye tilbud, som betyder, at medlemmer nemt og hurtigt kan få behandlet mindre

skader og gener, før de udvikler sig til et større problem.

2010 blev også året, hvor medlemmer, der rammes af kritisk sygdom, får automatisk besked om deres forsikring og opfordres til at kontakte Industriens Pension. Gennem mere end tre år har Industriens Pension arbejdet for at få lov til at give kritisk syge denne information. Allerede nu kan vi konstatere, at den nye løsning gør en forskel og hindrer, at kritisk syge går glip af de mange penge, de har ret til.

Børge Frederiksen
formand

Kim Graugaard
næstformand

Hovedtal

<i>mio.kr.</i>	2006	2007	2008	2009	2010
Resultatposter					
Præmier	5.856	6.248	6.748	5.963	6.206
Investeringsafkast	3.096	212	1.144	8.075	13.254
Forsikringsydelse	-1.235	-1.346	-1.703	-2.227	-2.151
Ændringer i forsikringshensættelser i alt	-6.856	-5.000	-5.666	-9.820	-14.473
Pensionsafkastskat	-445	3	-176	-1.197	-1.948
Forsikringsmæssige driftsomkostninger	-146	-134	-162	-162	-138
Resultat af SUL	133	131	24	62	13
Øvrige poster	-127	-7	-89	-318	-374
Periodens resultat	279	103	117	376	389
Aktiver					
Investeringsaktiver	47.871	53.485	66.402	74.034	92.667
Investeringsaktiver tilknyt. markedsrentekontrakter	0	0	17	53	92
Andre aktiver	1.025	1.385	1.483	1.365	1.215
Aktiver i alt	48.894	54.871	67.902	75.452	93.973
Passiver					
Egenkapital i alt	3.067	3.170	3.287	3.662	4.051
Hensættelser til forsikrings- og investeringskontrakter i alt	45.526	50.631	56.934	67.487	82.285
Andre passiver	301	1.070	7.681	4.303	7.638
Passiver i alt	48.894	54.871	67.902	75.452	93.973
Selskabets beregnede solvenskrav	1.722	1.500	1.801	1.826	2.143
Basiskapital	4.203	5.025	5.385	6.179	6.966
Nøgletal					
Afkast før pensionsafkastskat	7,1%	0,4%	2,0%	13,0%	18,1%
Bonusgrad og overdækningsgrad	29,7%	22,1%	17,0%	23,8%	25,0%
Omkostningsprocent af præmier	2,5%	2,1%	2,4%	2,7%	2,2%
Omkostninger pr. medlem	375 kr.	329 kr.	379 kr.	369 kr.	316 kr.
Antal medlemmer ultimo	375.522	391.862	406.067	403.496	396.374

Oplysning om ejerforhold, ledelse og ledelseshverv fremgår af årsrapportens side 53-57.

Forsikrings- og pensionsvirksomhed

Færre bidragsbetalende medlemmer

Industriens Pension havde i alt 396.374 medlemmer ved udgangen af 2010. Antallet af medlemmer er faldet med 7.122.

I 2010 indbetalte 9.100 virksomheder pensionsbidrag til Industriens Pension.

Antallet af medlemmer, der selv indbetaler til pensionsordningen er vokset med over 50% i 2010, men gruppen af selvbetalere er fortsat meget lille.

Antallet af pensionerede medlemmer udgør stadig en lille andel af medlemmerne, men antallet er voksende.

Tabel 1 Antal medlemmer

	2006	2007	2008	2009	2010
Bidragsbetalende medlemmer	201.318	198.155	193.400	165.143	155.706
Selvbetalende medlemmer	6.076	6.812	5.959	7.552	11.714
Bidragfrit dækkede medlemmer	43.845	48.601	53.041	51.119	34.668
Aktive medlemmer i alt	251.239	253.568	252.400	223.814	202.088
Hvilende medlemmer	112.553	124.087	136.326	158.954	170.034
Pensionerede medlemmer	11.730	14.207	17.341	20.728	24.252
I alt	375.522	391.862	406.067	403.496	396.374

Der er korrigeret for dobbelte medlemskaber i PNN PENSION, PHI pension og Industriens Pension for 2006-2009. For årene 2006-2007 er dobbelte medlemskaber skønsmæssigt bestemt.

Indbetalinger til pension

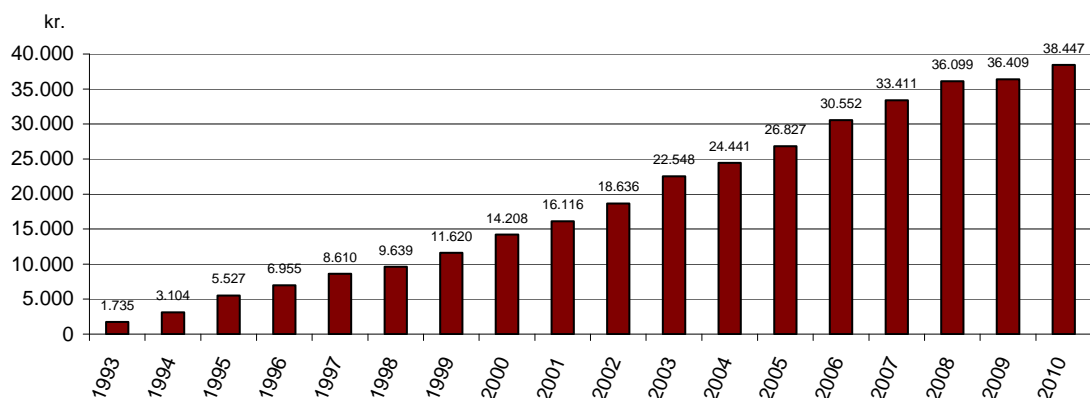
Faldet i antallet af bidragsbetalende medlemmer har betydet et fald på 89 mio. kr. i de samlede indbetalinger før arbejdsmarkedsbidrag fra 7.049 mio. kr. i 2009 til 6.960 mio. kr. i 2010.

Indbetalinger vedrørende syge- og ulykkesforsikring før arbejdsmarkedsbidrag indgår i de samlede indbetalinger med 212 mio. kr. i 2010 og 556 mio. kr. i 2009. Den lavere indbetaling

til syge- og ulykkesforsikring skyldes, at der er blevet tildelt en del bonus og præmierabatter.

De frivillige indbetalinger til det supplerende opsparingsprodukt Ekstrapension (Unit-linked kontrakter) indgår i de samlede indbetalinger med 40 mio. kr. i 2010 mod 36 mio. kr. i 2009.

Den gennemsnitlige indbetaling pr. medlem var på 3.204 kr. om måneden i 2010.

Figur 1 Gennemsnitlige årlige indbetalinger 1993 - 2010

Det gennemsnitlige årlige pensionsbidrag er beregnet før fradrag af arbejdsmarkedsbidrag. Overførsler og indskud er ikke regnet med.

Opgørelsen er for årene 1993 til 2008 baseret på tal fra Industriens Pension og ikke det fusionerede selskab.

Det vurderes dog, at udviklingen er i god overensstemmelse med forløbene i PNN PENSION og PHI pension.

Udbetalinger til medlemmerne

I 2010 udbetalte Industriens Pension i alt 2.364 mio. kr. til medlemmerne. Udbetalingerne er dermed steget med næsten 134 mio. kr.

Den væsentligste årsag til stigningen er, at antallet af pensionister vokser. Desuden ses en stigning i udbetalinger vedr. visse kritiske sygdomme. Dette skyldes, at ydelsen blev sat op 1. juli 2009 fra 50.000 kr. til 100.000 kr.

Tabel 2 Udbetalinger

Ydelser	mio. kr.
Udbetalinger ved alderspensionering	413
Udbetalinger ved tab af erhvervssevne	390
Udbetalinger ved dødsfald	266
Sum ved visse kritiske sygdomme	104
Overførsler ved jobskifte	1.151
Øvrige udbetalinger	39
I alt	2.364

Ankenævnet for Forsikring

Industriens Pension er tilknyttet Ankenævnet for Forsikring. I 2010 blev der klaget over 14 afgørelser, hvilket er lavere end 2009. Tilgangen af nye klager er dermed det laveste antal i 6 år.

Især medlemmer, der var uenige i vurderingen af størrelse af tabet af erhvervsevnen, valgte at gå til forsikringsbranchens uvildige ankeinstans.

Ankenævnet afgjorde 22 af Industriens Pensions sager i 2010. Industriens Pension har fået medhold i 18 af sagerne og valgt at opfylde klagernes krav i tre sager. Endelig har Industriens Pension tabt en enkelt sag.

Bonus og rabat på forsikringer

I Industriens Pension får medlemmerne hele overskuddet. Derfor giver Industriens Pension bonus og rabat på forsikringer til medlemmerne, når investeringsafkastet og risikoforløbet er bedre end forudsat.

En del af overskuddet bruges til at opbygge reserver, så der er plads til at tage investeringsrisici og dermed sikre medlemmerne de størst mulige pensioner.

I 2010 har medlemmerne fået 3.274 mio. kr. af overskuddet tilbage som bonus eller rabat på betalingen for forsikringer. Dette er blandt

andet sket ved, at pensionsopsparingen er blevet forrentet med 6,0% p.a. efter skat i 2010. Derudover har den enkeltes betaling for invalidepensionen været sat ned med 65%, betalingen for invalidesummen sat ned med 60%, betalingen for dødsfaldssummen sat ned med 40%. Betalingen for sum ved visse kritiske sygdomme er ikke sat ned i 2010.

Bonus og prisnedsættelserne betyder, at der bliver opsparet mere til den enkeltes alderspension.

En del af overskuddet på gruppelivsordningen anvendes til betaling af dødsfaldssummen, invalidesummen og sum ved visse kritiske sygdomme for medlemmer, som er bidragsfrit dækket. Det sker som led i den kollektive og solidariske ordning, når der i en periode ikke indbetales til pension for et medlem. Årsagen kan for eksempel være ledighed eller sygdom. Kollektivets betaling af gruppelivsforsikringen for disse medlemmer sikrer, at de stadig har ret til dækning ved visse kritiske sygdomme, tab af erhvervsevne eller død. I 2010 blev der anvendt 63 mio. kr. hertil.

Administrationsomkostninger

Omkostningsprocenten er faldet til 2,2% fra 2,7% i 2009 (officielle nøgletal). Faldet skyldes i al væsentlighed, at administrationsomkostningerne vedrørende livsforsikring i 2010 er faldet med 24 mio. kr., svarende til 15%.

Tabel 3 Omkostninger

<i>mio. kr.</i>	2006	2007	2008	2009	2010
Omkostninger vedr. livsforsikringsvirksomhed	146	134	162	162	138
Omkostninger i f.m. Syge- og ulykkesforsikring	17	20	20	20	20
Omkostningsprocent	2,5%	2,1%	2,4%	2,7%	2,2%
Omkostninger pr. medlem (Livsforsikring)	375 kr.	329 kr.	379 kr.	369 kr.	316 kr.
Omkostninger pr. medlem (Syge-ulykkesfors.)	49 kr.	55 kr.	53 kr.	46 kr.	46 kr.
Omkostninger i alt	424 kr.	384 kr.	432 kr.	415 kr.	362 kr.

Industriens Pension har således fortsat en af de laveste omkostningsprocenter i branchen.

Administrationsomkostningerne pr. medlem udgjorde i gennemsnit 316 kr. (officielt nøgletal). I det officielle nøgletal indgår ikke omkostninger vedrørende syge- og ulykkesforsikring. I 2010 var disse omkostninger i gennemsnit 46 kr. pr. medlem.

Medlemmerne betalte i alt 186 mio. kr. i styk-omkostninger i 2010 inklusive syge- og ulykkesforsikring til dækning af de samlede administrationsomkostninger på i alt 158 mio. kr.

Medlemmerne har herudover betalt et pro-

centfradrag af indbetalingerne, som skal sikre den nødvendige kapitalopbygning af overskud. I 2010 er der i den forbindelse anvendt 285 mio. kr. til opbygning af særlig bonushensættelse.

Soliditet

Basiskapitalen bestående af egenkapital og særlig bonushensættelse skal dække selskabets kapitalkrav. Med et kapitalkrav på 2.143 mio. kr. og en basiskapital på 6.966 mio. kr. er der således en solvensdækning på 325%.

Industriens Pension har i hele 2010 været i grønt lys i forhold til Finanstilsynets risikoscenarier.

Tabel 4 Soliditet

	<i>mio. kr.</i>
Egenkapital	4.051
Særlig bonushensættelse	2.915
Basiskapital	6.966
Kapitalkrav	2.143
Individuelt solvensbehov	1.838
Tilstrækkelig basiskapital	2.143
Solvensdækning	325%
Overdækningsgrad	8%
Bonusgrad	25%

Investeringsvirksomhed

AFKAST

Resultatet af investeringsvirksomhed før pensionsafkastskat var 13.254 mio. kr. i 2010 mod 8.075 mio. kr. i 2009.

Den aktive forvaltning af investeringsaktiverne gav i 2010 et afkast på 11,8% før pensionsafkastskat. Afkastet af Industriens Pensions investeringer inklusive den strategiske afdækning af passivernes renterisiko blev 18,1% før pensionsafkastskat. Den strategiske afdækning af passivernes renterisiko gav således isoleret set et positivt afkast i 2010. Dette skyldes det faldende niveau for de lange renter i Europa, men rentefaldet medførte en tilsvarende stigning i hensættelserne, således at de samlede reserver alt andet lige var upåvirkede af rentefaldet.

Det positive afkast på investeringsaktiverne var især trukket op af afkastet på danske børsnoterede aktier og noterede aktier, som blev på hhv. 37,3% og 31,8%. Udenlandske børsnoterede aktier lå også over gennemsnittet med et afkast på 16,8%.

Kreditobligationer gav dog også pæne positive afkast. Virksomhedsobligationer med lav kreditvurdering (High Yield) gav et afkast på 10,1%, mens virksomhedsobligationer med høj kreditværdighed (Investment Grade) gav et afkast på 7,5%.

Statsobligationer på emerging markets gav et afkast på 11,6%, mens beholdningen af guldrandede obligationer (statsobligationer, indeksobligationer og realkreditobligationer) gav et afkast på 5,5%.

Aktiv investeringsstrategi

Målsætningen for Industriens Pensions investeringsstrategi er at opnå det størst mulige afkast efter omkostninger og pensionsafkastskat under hensyntagen til investeringsrisikoen.

Investeringsaktiverne forvaltes ud fra en aktiv strategi, hvor målet er at opnå et afkast, der er bedre end den generelle markedsudvikling. Denne strategi er forbundet med større omkostninger end en passiv strategi, der er tilrettelagt for blot at opnå markedsafkastet. Historisk har Industriens Pension opnået et betydeligt merafkast ved aktiv formueforvaltning, efter at alle omkostninger er trukket fra.

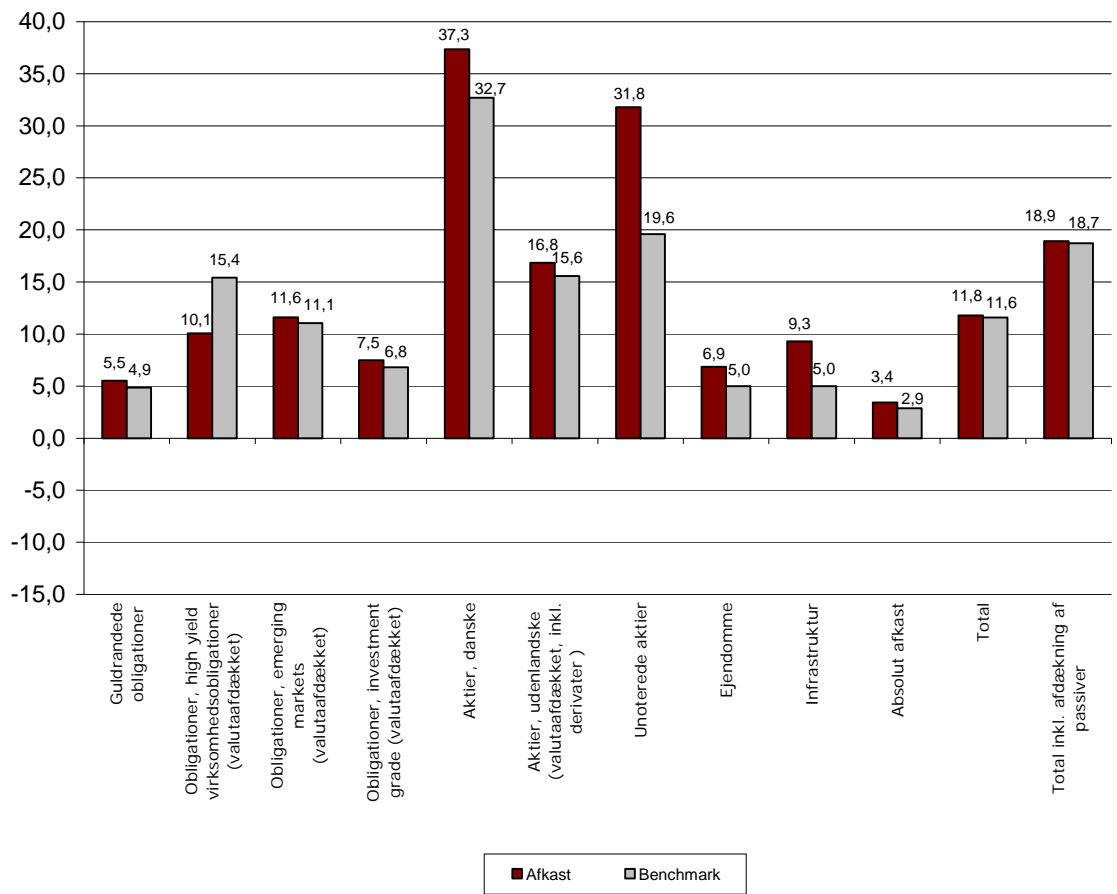
Den aktive investeringsstrategi førte også i 2010 til, at Industriens Pension opnåede et merafkast sammenholdt med markedsafkastet for de enkelte aktivklasser. Det totale merafkast i forhold til benchmark blev i 2010 på 0,2%.

Det var primært forvaltningen af guldrandede obligationer og danske noterede og noterede aktier som sikrede et positivt merafkast i 2010.

Industriens Pensions investeringsstrategi har over de seneste 5 år givet et gennemsnitligt afkast efter afdækning af de fremtidige pensionsforpligtelser på 8,7% før pensionsafkastskat og 7,4% efter pensionsafkastskat.

Sammenlignet med andre danske livs- og pensionsforsikringselskaber har Industriens Pensions afkast over en årrække været blandt de højeste.

Figur 2 Afkast af aktivtyper og deres benchmark 2010



Investeringsomkostningerne udgjorde 0,77% af aktiverne i 2010. Heri indgår alle former for omkostninger i forbindelse med forvaltningen af investeringsaktiverne i form af gebyrer til porteføljemanagere, omkostninger til depotbank, kurtage, lønninger til personale mv.

Som det ses af tabel 5, varierer investeringsomkostningerne meget på tværs af aktivklasser.

Niveauet for investeringsomkostninger vil generelt afspejle den valgte investeringsstrategi. Lave investeringsomkostninger er således ikke et mål i sig selv. En aktiv strategi, som Industriens Pensions, med en høj andel af aktier og unoterede investeringer, vil være forbundet med relativt høje omkostninger, men bør også resultere i et højere afkast end en passiv strategi med hovedvægten lagt på obligationer.

Tabel 5 Investeringsomkostninger 2010 fordelt på aktivklasser

	<i>mio. kr.</i>	%
Guldrandede obligationer	2,9	0,01
Investment grade virksomhedsobligationer	19,6	0,35
High yield virksomhedsobligationer	30,6	0,71
Emerging markets obligationer	32,9	0,64
Danske aktier	20,2	0,28
Udenlandske aktier	96,8	0,53
Unoterede aktier	245,4	2,08 ^{*)}
Ejendomme	29,4	0,96 ^{*)}
Infrastruktur	57,3	1,57 ^{*)}
Absolut afkast	28,9	3,14
Ufordelte omkostninger	67,8	-
Investeringsomkostninger i alt	631,9	0,77

^{*)} I pct. af gennemsnitligt tilsagn

INVESTERINGSAKTIVER

Størrelsen af de aktivt forvaltede aktiver steg fra 69,2 mia. kr. ultimo 2009 til 89,4 mia. kr. ultimo 2010. Denne stigning skyldes stigninger i markedsværdien, nettotilgang via pensionsbidrag samt en likviditetstilgang ved realisering af gevinster på afdækningsporteføljen.

På baggrund af vore forventninger om et tiltagende opsving i verdensøkonomien havde vi ved indgangen til 2010 en overvægt af aktier og kreditobligationer i porteføljen. I løbet af foråret og sommeren nedbragte vi andelen af aktier i porteføljen. Det skete på baggrund af den europæiske gældskrise og stigende tegn på globalt faldende vækst. I løbet af efteråret blev det i stigende grad klart, at der igen var tiltagende vækst i verdensøkonomien.

På den baggrund forøgede vi igen aktieandelen.

Vores overvægt af risikofyldte aktiver og undervægt af guldrandede obligationer og varighed på afdækningsporteføljen ved indgangen til 2011 afspejler vore forventninger om, at det globale opsving vinder yderligere styrke i 2011. Vi ser således stigende tegn på en bedring på arbejdsmarkedet i såvel Europa som i USA.

Vi vurderer, at det høje gælds niveau i en række industrilande og tiltagende inflation i emerging markets sammen med den politiske usikkerhed i Europa og Mellempøsten udgør nogle af de største risici for vores portefølje i 2011.

Tabel 6 Fordeling af aktivtyper

%	ultimo 2009	ultimo 2010
Guldrandede obligationer	34,2	39,3
Emerging markets obligationer	6,4	6,9
High yield obligationer	5,2	6,3
Investment grade obligationer	7,6	6,3
Danske aktier	8,6	9,2
Udenlandske aktier	24,7	20,0
Unoterede aktier	5,1	6,0
Ejendomme	1,1	1,3
Infrastruktur	1,4	2,0
Absolut afkast	1,2	1,1
Pengemarked	4,6	1,7
I alt (%)	100	100
Aktivt forvaltede aktiver	69.173	89.422

Anm.: Andele opgjort inkl. positioner i finansielle instrumenter. Pengemarked indeholder ultimo 2009 aftaleindskud i pengeinstitutter, som er finansieret ved repo-forretninger.

INVESTERINGSRAMME FOR 2011

Industriens Pensions investeringsvirksomhed er todelt: Dels aktiv forvaltning af investeringsaktiverne, dels afdækning af passivernes renterisiko.

Investeringsstrategien for de aktivt forvaltede investeringsaktiver tager udgangspunkt i en overordnet principiel fordeling på aktivtyper og et råderum for hver af disse. Inden for råderummet kan aktivtyperne over- eller under-vægtes.

Den principielle investeringsramme for 2011 indeholder en del ændringer i forhold til den principielle ramme for 2010.

Andelen af noterede aktier er således reduceret, mens andelen af emerging markets obligationer og indeksobligationer er forøget.

Formålet med ændringerne er at forbedre porteføljens afkast/risiko-forhold set i lyset af langsigtede forventninger til de enkelte aktivtyper afkast og risiko og indbyrdes samvariation. Endelig er der taget højde for den forventede udbygning af og dermed øgede porteføljorisiko fra unoterede investeringer.

Vi vurderer, at den principielle ramme vil være optimal givet de gældende markedsforhold og Industriens Pensions fortsat høje reserve-niveau.

Tabel 7 Investeringsramme og råderum for 2010 og 2011

<i>Aktivtype/manager</i>	<i>Principiel inv.ramme 2010</i>	<i>Råderum 2010</i>	<i>Principiel inv.ramme 2011</i>	<i>Råderum 2011</i>
%				
Obligationer, guldrandede	40,0	15 - 65	37,5	12,5 - 62,5
Obligationer, guldrandede indeks	-	-	7,5	0 - 25
Obligationer, udenlandske, investment grade virksomhedsobligationer	5,0	0 - 10	5,0	0 - 10
Obligationer, udenlandske, high yield virksomhedsobligationer	5,0	0 - 10	5,0	0 - 10
Obligationer, udenlandske, emerging markets obligationer	5,0	0 - 10	7,5	0 - 12,5
Aktier Danske	10,0	5 - 15	7,5	2,5 - 12,5
Aktier Udenlandske	20,0	10 - 30	15,0	5 - 25
Råvarer	0,0	-2,5 - 2,5	0,0	-2,5 - 2,5
Unoterede aktier	7,5	5 - 10	7,5	5 - 10
Ejendomme	2,5	0 - 5	2,5	0 - 5
Infrastruktur	2,2	0 - 5	2,5	0 - 5
Absolut afkast-investering	2,5	0 - 5	2,5	0 - 5
Opportunistisk kredit	-	-	0,0	0 - 5
Kontant	0,0	0 - 5	0,0	0 - 5
Modværdi af finansielle instrumenter	-	-	-	-
I alt	100	-	100	-

Risiko

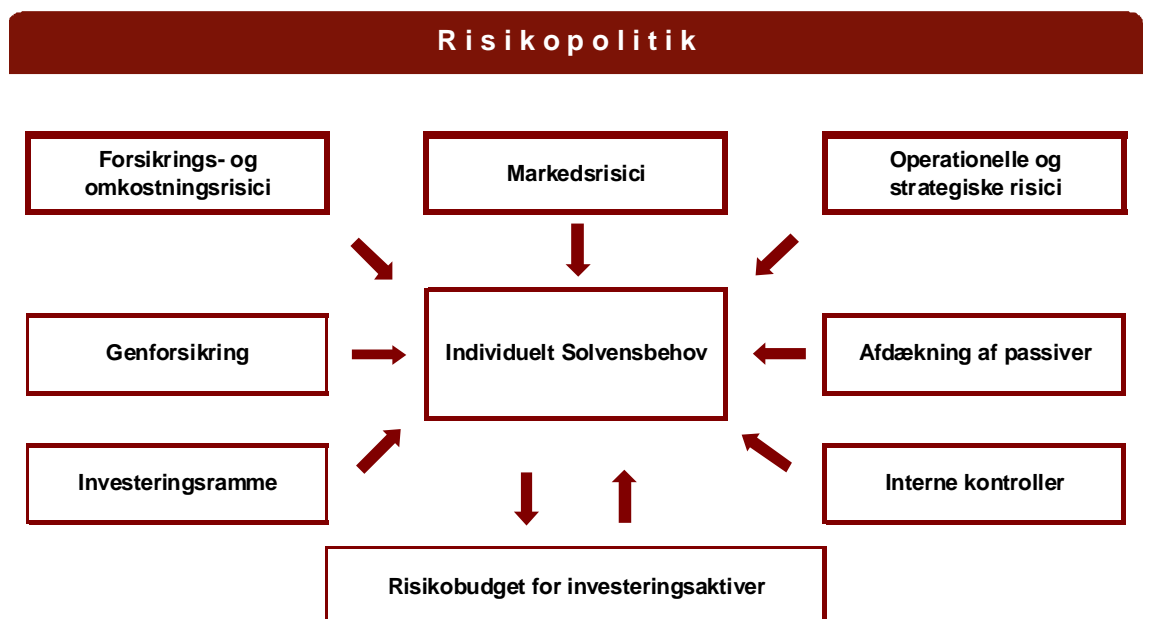
Bestyrelsen fastsætter risikopolitikken og de overordnede rammer for koncernens risikostyring. Det centrale i risikopolitikken er at sikre, at alle betydelige risici, der følger af selskabets aktiviteter, identificeres og håndteres, så der hele tiden er en høj sikkerhed bag de forpligtelser Industriens Pension har over for medlemmerne.

Gennem risikostyringen skabes et miljø, hvor bestyrelse og direktion kan tage velovervejede beslutninger med henblik på f.eks. at maksimere forholdet mellem afkast og risiko.

Den samlede risiko afhænger af en række for-

skellige eksponeringer. Industriens Pension har en stram styring af den samlede risiko, og for at sikre dette opgøres enkelteksponeringerne så ofte, som det vurderes nødvendigt. For særligt følsomme eksponeringer eller i særligt turbulente tider sker opgørelserne dagligt.

Det praktiske arbejde med risikostyringen er forankret i selskabets enkelte afdelinger, mens den overordnede koordinering af risici foretages af et særligt Risiko & Økonomi udvalg, der også har ansvaret for den løbende rapportering til direktionen.



Forsikrings- og omkostningsrisici

Forsikrings- og omkostningsrisici omfatter risikoen for tab som følge af udviklingen i dødelighed, tab af erhvervsevne, kritisk sygdom samt tab på omkostningssiden.

Derudover omfattes katastroferisici i forhold til, at en større katastrofe kan give en betydelig stigning i dødsfaldsydelser og/eller ydelser ved tab af erhvervsevne. Katastroferisici mindskes gennem genforsikring.

Selskabet har pr. 31. december 2010 nedsat dødeligheden på det tekniske grundlag med startdato 1. juli 1999, som anvendes til nytegning. Desuden er grundlagsrenten på samme grundlag nedsat fra 1,5% til 1,0%, som følge af ændringen af bekendtgørelsen om maksimal grundlagsrente. Ændringerne betyder, at pensionstilsagn på ovenstående grundlag er genberegnet med den konsekvens, at de forventede pensioner er nedsat. Pensionsopsparring overført fra PNN PENSION hhv. PHI pension og alle alderspensionister før 1. januar 2011 fortsætter dog med uændret dødelighed og grundlagsrente, ligesom det andet tekniske grundlag ikke er justeret.

Markedsrisici

Markedsrisici omfatter de risici, der er på investeringsaktiverne både i forhold til tab på renter, aktiekurser, valuta og ejendomspriser. Herudover indgår også risikoen for tab som følge af kredit- og modpartsrisici samt koncentrationsrisici.

Rammerne for risikoniveauet fastlægges i et risikobudget for investeringsaktiverne. Risikobudgettet gør det muligt både at vurdere den samlede risiko og sammenligne risikoniveauer på tværs af aktivklasser. Risikobudgettet fastlægges med udgangspunkt i de samlede reserver i Industriens Pension fratrukket det samlede tabspotentiale, der fremkommer i forbindelse med opgørelsen af det individuelle solvensbehov.

De væsentligste finansielle risici er knyttet til samspillet mellem investeringsaktiverne og de aktuelle forsikringsforpligtelser. Risikoen består i, hvorvidt afkastet af investeringsaktiverne er tilstrækkeligt til at dække de forpligtelser, der eksisterer på forsikringskontrakterne. Den væsentligste risiko er ændringer i renten.

Denne renterisiko på forpligtelserne elimineres ved afdækning med rentederivater. Valutarisikoen begrænses ved anvendelse af derivater.

Modpartsrisikoen begrænses generelt ved at anvende princippet om "delivery versus payment" i forbindelse med handel med værdipapirer og ved at kræve sikkerhedsstillelse for positive dagsværdier over et vist niveau på de anvendte derivater.

Operationelle og strategiske risici

De operationelle risici omfatter risikoen for tab, der kan henføres til interne fejl i it-systemer, fejlagtige procedurer, ufuldstændige interne kontroller, bedrageri mv.

De strategiske risici omfatter blandt andet omdømmerisici og andre risici, der er relateret til eksterne begivenheder og faktorer.

Industriens Pension anvender en risikostyringsmodel til den overordnede styring af de operationelle og strategiske risici. Ved hjælp af risikostyringsmodellen sker der i et fælles it-værktøj løbende en identifikation og en vurdering af de væsentligste operationelle og strategiske risici.

Individuelt solvensbehov

Industriens Pension skal som forsikringselskab løbende opgøre et individuelt solvensbehov som et supplement til de gældende solvensregler. Størrelsen af det individuelle solvensbehov afhænger af den aktuelle risikoprofil.

Bestyrelsen godkender på overordnet niveau de metoder, der anvendes ved opgørelsen af det individuelle solvensbehov samt størrelsen af solvensbehovet.

Tabel 8 Individuelt solvensbehov

<i>mio. kr.</i>	Tab 31. dec. 2010	Dækket af bonus- potentialer 31. dec. 2010	Individuelt solvens- behov 31. dec. 2010
Longevity-risiko (risiko for længere levetid)	3.814	3.814	0
Katastroferisiko	205	80	125
Andre forsikrings- og omkostningsrisici	903	645	258
Forsikrings- og omkostningsrisici i alt	4.922	4.539	383
Renterisiko for passiver	-10.539	-10.266	-274
Renterisiko for aktiver	11.275	10.926	349
Aktiekursrisiko	10.181	8.790	1.390
Andre markedsrisici, kredit- og modpartsrisici	4.333	3.740	593
Markedsrisici i alt	15.249	13.191	2.059
Operationelle risici	194	150	44
Strategiske risici	188	118	70
Operationelle og strategiske risici i alt	382	268	114
Samlet tabspotentiale	20.553	17.997	2.556
Diversifikationseffekt	-6.552	-5.834	-718
Samlet tabspotentiale	14.001	12.163	1.838

Selskabets interne revision foretager en uafhængig vurdering af opgørelsen og rapporterer resultatet af denne vurdering til bestyrelsen. Det individuelle solvensbehov rapporteres til Finanstilsynet.

Ved udgangen af 2010 udgjorde det individuelle solvensbehov for Industriens Pension i alt 1.838 mio. kr. Af tabel 8 fremgår i hvilket omfang, de enkelte risici bidrager til det samlede individuelle solvensbehov.

Solvens II

Ultimo 2012 træder de nye fælles europæiske solvensregler (solvens II) i kraft. Formålet med reglerne er at forbedre branchens risikostyring og sikre en forbedret sammenhæng mellem de aktuelle risici og det kapitalkrav, der skal opfyldes.

Industriens Pension følger, gennem et internt Risiko- og Økonomiudvalg, tæt udviklingen i regelsættet og de krav til såvel selskabets kapital som organisation, dette medfører, og det forventes ikke at en overgang til de nye solvensregler vil være forbundet med større vanskeligheder.

Industriens Pension har deltaget i de EU-prøveberegninger, der er gennemført.

Resultatet af den seneste beregning (QIS5) viste, at kapitalkravet til Industriens Pension, med de nye regler, udgjorde 2.731 mio. kr. Selskabets aktuelle basiskapital på 6.966 mio. kr. vurderes at være fuldt tilstrækkelig til at opfylde de kommende solvensregler, når bonuspotentialet på fremtidige præmier indgår.

Samfundsansvar

Udgangspunkt

Med etableringen af Industriens Pension har parterne på arbejdsmarkedet påtaget sig et stort samfundsmæssigt ansvar.

Pensionsordningen sikrer timelønnede i industrien et supplement til udbetalingerne fra det offentlige, når de går på pension, eller hvis de mister deres erhvervsevne. Desuden sikrer pensionsordningen medlemmerne en udbetaling ved kritisk sygdom, og de efterladte er sikret en udbetaling ved dødsfald.

Arbejdsmarkedspensionsordningerne bidrager til at skabe et velfungerende dansk pensionsystem med tre søjler:

1. Offentlige ydelser
2. Arbejdsmarkedspension
3. Privat pensionsopsparing

Med udbredelsen af pensionsordningerne på arbejdsmarkedet lettes presset på de offentlige ydelser. Den løbende afkastbeskatning sikrer staten et betydeligt provenu, og udbetalingerne skaber grundlag for et merforbrug, som ikke alene er til gavn for den enkelte pensionist, men også kommer samfundet til gode.

Udbredelsen af pensionsordningerne på arbejdsmarkedet betyder, at dansk økonomi ikke i samme grad som andre lande bliver presset økonomisk af den voksende ældrebefolkning.

Pensionsordningen i Industriens Pension er obligatorisk. Ved udgangen af 2010 havde 9.100 virksomheder via overenskomsten ret og pligt til at indbetale til pensionsordningen. Medlemmerne har via overenskomsten ret og

pligt til at være med i pensionsordningen og indbetale en del af deres løn til Industriens Pension. 396.374 nuværende og tidligere ansatte i industrien var med i pensionsordningen ved udgangen af 2010.

Det obligatoriske medlemskab betyder, at Industriens Pension har et særligt ansvar for at forvalte pensionsordningen ansvarligt og betryggende.

Pensionsordningen skal dække medlemmernes behov

En ansvarlig forvaltning indebærer som udgangspunkt, at Industriens Pension leverer de pensions- og forsikringsprodukter, der dækker medlemmernes behov og sikrer medlemmerne de størst mulige pensioner.

Opbygningen af pensionsordningen blev påbegyndt i 1993, og pensionsbidraget er siden blevet forhøjet gradvist og udgjorde ved udgangen af 2010 12% af lønnen.

Udgangspunktet er, at medlemmerne skal sikres en god opsparing til alderdommen, men i takt med udbygningen af pensionsordningen er der også blevet plads til at sikre medlemmerne forsikringsdækninger ved tab af erhvervsevne, kritisk sygdom og dødsfald.

Udbygningen af pensionsordningen betyder, at pensionsordningen vil få særdeles stor betydning for fremtidens ældre. Unge medlemmer, der nu kommer ind i pensionsordningen, vil som pensionister få udbetalt mere fra Industriens Pension, end de får udbetalt fra det offentlige, med mindre de offentlige ydelsers realværdi hæves markant.

1. Alle skal have en god dækning og de ydelser, de har ret til

Pensionsområdet forekommer uinteressant og svært tilgængeligt for de fleste, og kun få har overblik over deres egne pensionsforhold og pensionsordningens indhold. Derfor lægger vi vægt på at tilbyde en enkel pensionsordning, som via ansættelsen automatisk sikrer medlemmerne en god dækning, uden at de skal træffe nogen aktiv beslutning. Kun medlemmer, der ønsker en ændret dækning eller ønsker at spare ekstra op, skal træffe et aktivt valg.

I lyset af det lave kendskab til pensionsordningen stræber vi efter at give medlemmerne besked automatisk, når de har ret til en udbetaling for på den måde at sikre, at alle får de ydelser, de har ret til.

Aktiviteter i 2010

Automatisk besked ved kritisk sygdom

Efterladte får automatisk besked om udbetalingen ved dødsfald, og gennem de seneste år har vi arbejdet for at få skabt politisk grundlag for indførelse af model, der kan sikre, at kritisk syge automatisk får besked om deres forsikring. Denne indsats har ført til, at forsikrede medlemmer i Industriens Pension, der siden september 2010 er blevet ramt af kritisk sygdom, har fået automatisk besked om deres forsikring.

Måltrettet information om forsikringsdækninger
Vi har ændret vores breve, som sendes til

medlemmer, når vi ikke længere modtager indbetalinger fra deres arbejdsgiver. I brevene gør vi nu opmærksom på, at medlemmerne skal kontakte os, hvis de er stoppet på arbejdsmarkedet, fordi de har mistet en del af deres erhvervsevne. På den måde ønsker vi at sikre, at medlemmerne får det fulde udbytte af deres pensionsordning.

Sagsbehandlerne i kommunerne informeres om forsikringsdækninger

Vi har været i dialog med Kommunernes Landsforening for at sikre, at sagsbehandlerne i kommunerne har kendskab til arbejdsmarkedspensionsordningernes forsikringsdækninger ved kritisk sygdom og tab af erhvervsevne. Dette har ført til, at der i næste udgave af sygedagpengevejledningen, som sagsbehandlerne i kommunerne anvender, vil blive gjort opmærksom på, at sagsbehandlerne skal tjekke pensionsinfo.dk for at se, om borgerne kan have ret til udbetalinger fra pensionselskaber. Det er Arbejdsmarkedsstyrelsen, der udgiver vejledningen. Næste udgave kommer i starten af 2011.

Bedre overblik over pensionsordningen

Vi har udviklet en ny forenklet oversigt, som medlemmerne får tilsendt i foråret 2011. Af oversigten fremgår alle de vigtigste oplysninger om pensionsordningen, herunder forsikringsdækninger, årets indbetaling, størrelsen af den forventede pension, årets forrentning og omkostninger til administration og investeringer.

2. Minimering af miljøbelastning

Industriens Pensions miljømæssige belastning er relativt beskeden sammenlignet med andre virksomheder. Dette ændrer ikke ved, at vi også har et ansvar for de globale klimaudfordringer og derfor ønsker at minimere vores belastning af miljø og klima.

Vi varetager vores miljø- og klimamæssige ansvar under hensyntagen til, at vi skal skabe de størst mulige pensioner.

Forvaltningen af vores miljø- og klimamæssige ansvar skal være betryggende for medlemmerne, virksomhederne der indbetaler til pensionsordningen og samfundet som helhed.

Under hensyntagen til at vi skal skabe de størst mulige pensioner, vil vi varetage vores ansvar på dette område ved at tage miljø- og klimamæssige hensyn i

- vores administration
- vores investeringsstrategi
- vores valg af leverandører

Aktiviteter i 2010

I 2010 har vi fokuseret på at tilpasse vores administration med henblik på at reducere belastningen af miljø og klima.

Minimering af brevforsendelser

Industriens Pension har gennem flere år gennemført en målrettet indsats for at reducere antallet og omfanget af brevforsendelser. Det er sket for at minimere omkostningerne og undgå, at medlemmer og virksomheder modtager information, som de finder irrelevant, men også for at mindske belastningen af miljø og klima.

I overensstemmelse hermed tilbyder vi som udgangspunkt al information digitalt via vores hjemmeside. Det gælder såvel personlige oplysninger via login som generelle informationer og materiale, der kan downloades fra hjemmesiden.

Antallet af brevforsendelser er reduceret fra 1.035.950 i 2009 til 784.973 i 2010. Desuden er forsendelsesvægten reduceret som følge af, at tryksager i mindre omfang sendes med. I stedet henvises til hjemmesiden, hvor alt materiale kan hentes.

Mens antallet af forsendelser er faldet, bliver hjemmesiden i stigende omfang anvendt. Antallet af unikke besøgende på hjemmesiden ligger uændret på 110.000 efter en stor fremgang i de foregående år. Antallet af besøg er steget fra 202.000 i 2009 til 218.000 i 2010. Antallet af skemaer, brochurer og andre tryksager, der er downloadet fra hjemmesiden, er steget fra 37.000 i 2009 til 44.000 i 2010.

Reduktion af elforbrug

El-forbruget i Industriens Pensions kontorejendom er reduceret fra 665.000 KWH i 2009 til 641.000 KWH i 2010.

Reduktionen i det samlede el-forbrug er opnået trods en større nybygning, som har trukket meget strøm.

Når det alligevel er lykkedes at reducere elforbruget, skyldes det opsætning af LED-belysning, udskiftning af computere og printere samt øget hensyn til el-artiklers elforbrug ved nyindkøb.

3. Social ansvarlighed i investeringsstrategien

Industriens Pension finder det rigtigt at udvise social ansvarlighed i investeringsstrategien og dermed sikre, at medlemmer, virksomhederne der indbetaler til pensionsordningen og samfundet som helhed kan være trygge ved den måde, pensionsmidlerne investeres på. Social ansvarlighed kan betyde, at der er selskaber, der udelukkes fra investeringsuniverset, selv om afkastet kan være attraktivt.

Industriens Pension praktiserer fuld åbenhed om alle investeringer. Aktuelle beholdninger af alle investeringer fremgår af hjemmesiden www.industrienspension.dk, således at både medlemmer og andre løbende kan følge, hvilke virksomheder der investeres i.

Industriens Pension finder, at det enkelte selskab, hvori Industriens Pension investerer, må udvise evne til at tilpasse sig den løbende udvikling i holdning til miljø og etik på de markeder, hvor det virker, idet det er afgørende for selskabets succes og dermed Industriens Pensions afkast ved at investere i selskabet.

Derfor vil selskabets tilpasning til lokale etiske og miljømæssige standarder indgå i investeringsbeslutningerne, og derfor er Industriens Pensions ønske om at opnå det højst mulige afkast af investeringerne på langt sigt sammenfaldende med at foretage etisk og miljømæssigt rigtige investeringer.

Industriens Pension kan ekskludere aktier og obligationer i virksomheder, der bevidst bryder regler, der er fastsat af nationale myndigheder i de lande, hvor virksomheden arbejder, eller af internationale organisationer med Danmarks tiltrædelse.

Ved vurdering af etiske og miljømæssige forhold samarbejder Industriens Pension med eksterne rådgivere.

Aktivt ejerskab

Aktivt ejerskab fokuserer på forholdet mellem ejere (aktionærer), bestyrelse (ejernes repræsentanter) samt direktionen (den daglige ledelse) i et selskab.

Industriens Pension udøver aktivt ejerskab på flere niveauer. Det kan ske gennem

- dialog med ledelse og bestyrelse i selskaberne
- at stemme på selskabernes generalforsamlinger
- eksklusion af selskaber fra Industriens Pensions investeringsunivers.

Som udgangspunkt forudsætter vi, at bestyrelsen altid søger at varetage aktionærernes interesser bedst muligt, idet vi tror på, at virksomhedens mål er maksimering af det langsigtede afkast til investorerne. Derfor støtter Industriens Pension som udgangspunkt forslag fremsat af bestyrelsen i de selskaber, som Industriens Pension investerer i.

Industriens Pension stemmer på generalforsamlinger, hvis det vurderes relevant. De overordnede retningslinjer for denne stemmeafgivelse er godkendt af bestyrelsen.

Industriens Pension kan indlede en dialog med et selskab med henblik på at påvirke selskabet i en bestemt retning.

I situationer, hvor dialog med selskabet og/eller stemmeafgivelse ikke har haft eller vurderes at kunne have den ønskede effekt, kan selskabet blive ekskluderet fra Industriens Pensions investeringsunivers.

Ved udøvelsen af aktivt ejerskab samarbejder Industriens Pension med eksterne rådgivere samt samarbejder og koordinerer med øvrige investorer.

Aktiviteter i 2010

Aktivt ejerskab

Industriens Pension har indledt dialog med et antal selskaber i 2010. Det er sket med henblik på at afdække selskabernes sociale ansvarlighed og få indblik i, hvilke initiativer selskaberne tager for at leve op til de etiske og miljømæssige krav, som er en forudsætning for, at de indgår i Industriens Pensions investeringsunivers.

Eksklusion af selskaber

Industriens Pension har ekskluderet yderligere to selskaber fra investeringsuniverset. Ingen selskaber er blevet inkluderet i investeringsuniverset i løbet af året som følge af ændringer i deres virke.

Udviklingsmål

Højt afkast, lave omkostninger og pensions- og forsikringsprodukter, der dækker medlemmernes behov, er grundlaget for, at vi kan

sikre vores medlemmer den størst mulige økonomiske tryghed. Det er derfor disse områder, vi fortsat fokuserer på. Derved vil vi fortsat bidrage til at lette presset på de offentlige ydelser og øge opsparingen til gavn for den enkelte og samfundsøkonomien.

I 2011 vil Industriens Pension fortsætte arbejdet med at sikre medlemmerne en pensionsordning, der bedst muligt dækker medlemmernes behov og sikrer dem de størst mulige pensioner.

Industriens Pension vil fortsætte indsatsen for at reducere belastningen af miljø og klima. Det skal blandt andet ske ved at reducere antallet og omfanget af brevforsendelser yderligere. I overensstemmelse hermed vil vi vurdere effekten af at tilbyde post via E-boks.

I overensstemmelse med vores tilslutning til FN's principper for ansvarlige investeringer (UN PRI), vil vi styrke vores fokus på miljø, sociale forhold og god selskabsledelse (corporate governance) i forbindelse med investering. Det vil vi dels gøre i selve investeringsprocessen og dels via aktivt ejerskab.

Årets resultat

Tabel 9 Årets resultat

	<i>mio. kr.</i>
Forrentning af egenkapitalen	446
Årets andel af risikoforrentning	0
Andel af resultat af syge- og ulykkesforsikring	9
Andel af ændring i kapitalkrav vedr. gruppeliv	0
Resultat før pensionsafkastskat	455
Egenkapitalens andel af pensionsafkastskat	-66
Året resultat	389

Årets resultat viser et overskud på 389 mio. kr. mod et overskud på 376 mio. kr. i 2009. Årets resultat overføres til egenkapitalen, der herefter udgør 4.051 mio. kr.

De regler Industriens Pension har fastlagt for overskudsfordeling indebærer, at egenkapitalen forrentes med afkastet på egenkapitalens investeringsaktiver før pensionsafkastskat.

Efterfølgende reguleres for egenkapitalens andel af pensionsafkastskatten. Herudover indgår en andel af resultat af syge- og ulyk-

kesforsikring og en andel af ændring i kapitalkravet for gruppeliv i årets resultat.

For 2010 er risikoforrentningen (driftsherretillæg) fastsat til 0%.

Det realiserede resultat er de midler, der skal fordeles mellem egenkapital og særlig bonus-hensættelse på den ene side og medlemmerne på den anden side. Opgørelsen af det realiserede resultat sker før bonustilskrivning til medlemmerne og før betaling af pensionsafkastskat.

Tabel 10 Realiseret resultat vedr. livsforsikring

	<i>mio. kr.</i>
Forsikringsteknisk resultat af livsforsikring	-5
Andel som holdes ude af resultatet (gruppeliv)	0
Pensionsafkastskat	1.947
Overført af investeringsafkast fra liv	381
Tildelt bonus	2.389
Ændring i særlig bonushensættelse	398
Rente af særlig bonushensættelse type A	-18
Ændring i kollektivt bonuspotentiale	6.618
Ændring i anvendt bonuspotentiale på fripolicer	0
Udlodning af særlig bonushensættelse	131
Realiseret resultat	11.842

Det realiserede resultat for 2010 udgør 11.842 mio. kr.

Som følge af, at kontributionsbekendtgørelse er ændret den 1. januar 2011, vil overskudsprincipperne i Industriens Pension fremover ikke længere opfylde den gældende kontributionsbekendtgørelse. Dette er i overensstemmelse med lovgivningen, så længe det fremgår af aftalegrundlaget med medlemmerne, at der er aftalt en anden beregning og fordeling af det realiserede resultat. Der vil derfor ikke

blive ændret i principperne for overskudsfordeling i Industriens Pension, der fortsætter som hidtil. Det vil fortsat blive sikret, at overskudsfordelingen sker betryggende, og at der sikres en rimelig fordeling, selvom Industriens Pension ikke længere følger kontributionsbekendtgørelsen.

Hændelser efter regnskabsårets udløb

Der er ikke fra balancedagen og frem til i dag indtrådt forhold, som forrykker vurderingen af årsregnskabet.

Forventninger til 2011

Medlemmer og indbetalinger

Antallet af medlemmer i Industriens Pension forventes i 2011 uændret at være på ca. 400.000, og antallet af medlemsvirksomheder forventes uændret at være godt 9.000.

De samlede indbetalinger inkl. bidrag til syge- og ulykkesforsikring forventes at udgøre 6,5 mia. kr. i 2011. Heraf forventes 0,5 mia. kr. indbetalt til staten i form af arbejdsmarkedsbidrag.

Industriens Pension vil i 2011 fortsat have fokus på omkostningernes størrelse. Medlemmerne betaler i 2011 i alt 420 kr. til dækning af administrationsomkostninger.

Investeringsomkostninger, som varierer med den valgte investeringsstrategi, forventes forøget. Det er dog målet, at omkostningsprocenten i forhold til investeringsaktiverne ikke ændres væsentligt.

Investeringsvirksomheden

Investeringsstrategien for 2011 tilrettelægges med udgangspunkt i den vedtagne principielle investeringsramme. Afvigelser fra den princi-

pielle ramme inden for det vedtagne råderum vil ske med henblik på at øge afkastet.

Forpligtelsernes renterisiko vil som udgangspunkt fortsat være afdækket 100%. Afdækningen skal sikre, at reserverne ikke påvirkes utilsigtet i tilfælde af store renteændringer.

Afkastet af selskabets investeringsaktiver forventes i 2011 at udgøre 3,7 mia. kr. før pensionsafkastskat. Dette er blandt andet budgetteret ud fra en antagelse om et stort set uændret niveau for danske og udenlandske obligationsrenter og et afkast på noterede aktier, der ligger ca. 3%-point over obligationsrenten.

Pensionsafkastskatten for 2011 forventes at udgøre 0,6 mia. kr. Det samlede afkast inklusiv effekten af afdækningen af passivernes renterisiko vil være påvirket af udviklingen i renteniveauet. Eksempelvis vil en større stigning i de lange renter som udgangspunkt påvirke det samlede afkast negativt.

Forventet resultat for 2011

For regnskabsåret 2011 forventes et resultat i størrelsesordenen 100-150 mio. kr.

Ledespåtegning

Vi har dags dato aflagt årsrapporten for regnskabsåret 1. januar - 31. december 2010 for Industriens Pensionsforsikring A/S.

Årsrapporten aflægges i overensstemmelse med lov om finansiel virksomhed.

Der er vores opfattelse, at årsregnskabet giver et retvisende billede af selskabets aktiver og

passiver, finansielle stilling samt resultatet.

Samtidig er det vores opfattelse, at ledelsesberetningen indeholder en retvisende redegørelse for udviklingen i selskabets aktiviteter og økonomiske forhold samt en beskrivelse af væsentlige risici og usikkerhedsfaktorer, som selskabet står over for.

Årsrapporten indstilles til generalforsamlingens godkendelse.

København, den 22. marts 2011

Direktion:

Laila Mortensen
Administrerende direktør

Bestyrelse:

Børge Frederiksen
Formand

Kim Graugaard
Næstformand

Lars Andersen

Mads Andersen

Erik Bredholt

Lars Hansen

Thorkild E. Jensen

Johannes Madsen-Mygdal

Jens Due Olsen

Bo Stærmose

Bjarne Uldall

Berit Vinther

Ole Wehlast

Carl Chr. Ægidius

Den uafhængige revisors påtegning

TIL AKTIONÆREN I INDUSTRIENS PENSIONSFORSIKRING A/S

Påtegning på årsregnskab

Vi har revideret årsregnskabet for Industriens Pensionsforsikring A/S for regnskabsåret 2010 omfattende anvendt regnskabspraksis, resultatopgørelse, balance, egenkapitalopgørelse og noter. Årsregnskabet udarbejdes efter lov om finansiell virksomhed.

Ledelsens ansvar for årsregnskabet

Ledelsen har ansvaret for at udarbejde og aflægge et årsregnskab, der giver et retvisende billede i overensstemmelse med lov om finansiell virksomhed. Dette ansvar omfatter udformning, implementering og opretholdelse af interne kontroller, der er relevante for at udarbejde og aflægge et årsregnskab, der giver et retvisende billede uden væsentlig fejlinformation, uanset om fejlinformationen skyldes besvigelser eller fejl, samt valg og anvendelse af en hensigtsmæssig regnskabspraksis og udøvelse af regnskabsmæssige skøn, som er rimelige efter omstændighederne.

Revisors ansvar og den udførte revision

Vores ansvar er at udtrykke en konklusion om årsregnskabet på grundlag af vores revision. Vi har udført vores revision i overensstemmelse med danske revisionsstandarder. Disse standarder kræver, at vi lever op til etiske krav samt planlægger og udfører revisionen med henblik på at opnå høj grad af sikkerhed for, at årsregnskabet ikke indeholder væsentlig fejlinformation.

En revision omfatter handlinger for at opnå revisionsbevis for de beløb og oplysninger, der er anført i årsregnskabet. De valgte handlinger afhænger af revisors vurdering, herunder vurderingen af risikoen for væsentlig fejlinformation i årsregnskabet, uanset om fejlinformationen skyldes besvigelser eller fejl. Ved risikovurderingen overvejer revisor interne kontroller, der er relevante for selskabets udarbejdelse

og aflæggelse af et årsregnskab, der giver et retvisende billede, med henblik på at udforme revisionshandlingerne, der er passende efter omstændighederne, men ikke med det formål at udtrykke en konklusion om effektiviteten af selskabets interne kontrol. En revision omfatter endvidere stillingtagen til, om den af ledelsen anvendte regnskabspraksis er passende, om de af ledelsen udøvede regnskabsmæssige skøn er rimelige samt en vurdering af den samlede præsentation af årsregnskabet.

Det er vores opfattelse, at det opnåede revisionsbevis er tilstrækkeligt og egnet som grundlag for vores konklusion.

Revisionen har ikke givet anledning til forbehold.

Konklusion

Det er vores opfattelse, at årsregnskabet giver et retvisende billede af selskabets aktiver, passiver og finansielle stilling pr. 31. december 2010 samt af resultatet af selskabets aktiviteter for regnskabsåret 2010 i overensstemmelse med lov om finansiell virksomhed.

Udtalelse om ledelsesberetningen

Ledelsen har ansvaret for at udarbejde en ledelsesberetning, der indeholder en retvisende redegørelse i overensstemmelse med lov om finansiell virksomhed.

Revisionen har ikke omfattet ledelsesberetningen, men vi har i henhold til lov om finansiell virksomhed gennemlæst ledelsesberetningen. Vi har ikke foretaget yderligere handlinger i tillæg til den gennemførte revision af årsregnskabet.

Det er på denne baggrund vores opfattelse, at oplysningerne i ledelsesberetningen er i overensstemmelse med årsregnskabet.

København, den 22. marts 2011

Deloitte

Statsautoriseret Revisionsaktieselskab

Anders O. Gjelstrup
statsautoriseret revisor

Kasper Bruhn Udam
statsautoriseret revisor

Anvendt regnskabspraksis

GENERELT

Årsrapporten udarbejdes efter reglerne i Lov om finansiel virksomhed samt Finanstilsynets bekendtgørelse om finansielle rapporter for forsikringsselskaber og tværgående pensionskasser.

Jfr. §147 i bekendtgørelse om finansielle rapporter for forsikringsselskaber og tværgående pensionskasser følger vi en del af bekendtgørelsen gældende fra 15. januar 2011 og oplyser derfor ikke betydningen af at anvende justeret rentekurve kontra ujusteret.

Alle beløb i regnskabet præsenteres i hele mio. kr. Hvert tal afrundes for sig, og der kan derfor forekomme mindre forskelle mellem de anførte totaler og summen af de underliggende tal.

Der aflægges ikke koncernregnskab for selskabet. Selskabet samt dets datterselskaber Industriens Pension IT A/S og Industriens Pension Professional Forening f.m.b.a. indgår sammen med søsterselskabet Industriens Pension Service A/S i koncernregnskabet for IndustriPension Holding A/S.

Den anvendte regnskabspraksis er uændret i forhold til tidligere år.

Ændring af regnskabsmæssige skøn

Pr. 31. december 2010 har Industriens Pension nedsat dødeligheden på det tekniske grundlag med startdato 1. juli 1999. Desuden er grundlagsrenten på samme grundlag nedsat fra 1,5% til 1%, som følge af ændringen af bekendtgørelsen om maksimal grundlagsrente. Ændringerne betyder, at pensionstilsagn på ovenstående grundlag er genberegnet med den konsekvens, at de forventede pensioner er faldet. Pensionsopsparing overført fra PNN

PENSION hhv. PHI Pension og alle alderspensionister før 1. januar 2011 fortsætter dog med uændret dødelighed og grundlagsrente, ligesom det andet tekniske grundlag ikke er justeret.

Samtidig er dødeligheden på markedsværdigrundlaget til brug for de regnskabsmæssige hensættelser ændret tilsvarende.

Ændringerne pr. 31. december 2010 har betydet en forøgelse af livsforsikringshensættelserne på 0,6 mia. kr., og kollektivt bonuspotentialer er tilsvarende reduceret med 0,6 mia. kr. Bonuspotentialerne på fripolicydelser er samtidig forøget med 1,9 mia. kr., som følge af de lavere pensionstilsagn. Samlet set har ændringerne givet en forøgelse af selskabets buffere med 1,3 mia. kr.

I slutningen af 2010 bad Finanstilsynet alle pensionselskaber inden 1. juli 2011 om at redegøre for, om selskabernes forudsætninger om dødelighed, som indgår ved opgørelsen af de regnskabsmæssige livsforsikringshensættelser, afviger fra et af Finanstilsynet opgjort benchmark for dødelighed og fremtidige levetidsforbedringer. De eventuelle økonomiske effekter heraf er endnu ikke opgjort, da analysen først vil blive gennemført i løbet af første halvår 2011.

På baggrund af denne analyse, vil Industriens Pension vurdere, om der bør foretages yderligere tilpasninger vedrørende dødeligheden i forhold til de ændringer der allerede er gennemført pr. 31.12.2010. Såfremt der er behov for en yderligere nedsættelse af dødeligheden, kan en yderligere nedsættelse af pensionerne blive relevant.

Regnskabsmæssige skøn og vurderinger

Udarbejdelsen af regnskabet forudsætter, at ledelsen foretager en række skøn og vurderinger vedrørende fremtidige forhold, der har væsentlig indflydelse på den regnskabsmæssige behandling af aktiver og forpligtelser og dermed resultatet i indeværende og kommende år.

De områder, hvor disse skøn og vurderinger har den væsentligste effekt på regnskabet er:

- forpligtelser vedrørende forsikringskontrakter
- dagsværdi af finansielle instrumenter.

Forpligtelser vedrørende forsikringskontrakter

Opgørelsen af forpligtelser vedrørende forsikringskontrakter bygger på en række aktuariemæssige beregninger, der anvender forudsætninger om blandt andet dødelighed og invaliditet, som fastsættes ud fra bedste skøn. Herudover er forpligtelserne påvirket af det aktuelle renteniveau.

Dagsværdi af finansielle instrumenter

For finansielle instrumenter med noterede priser på et aktivt marked, eller hvor værdiansættelserne bygger på accepterede værdiansættelsesmodeller med observerbare markedsdata, er der ikke væsentlige skøn forbundet med værdiansættelsen.

For instrumenter, hvor værdiansættelsen kun i mindre omfang bygger på observerbare markedsdata, er værdiansættelsen påvirket af skøn. Dette er eksempelvis gældende for noterede kapitalandele samt visse obligationer, hvor der ikke er et aktivt marked.

Koncerninterne transaktioner

Selskabet har indgået aftaler om levering af administrationsydelser til såvel moderselskabet IndustriPension Holding A/S som datterselskabet Industriens Pension IT A/S og søsterselskabet Industriens Pension Service A/S. Honoraret herfor fastsættes på omkostningsdækkende basis.

Selskabet har indgået aftale om køb af it-drifts- og -udviklingsydelser med datterselskabet Industriens Pension IT A/S, ligesom der er indgået aftale om levering af ydelser til Industriens Pension Professionel Forening f.m.b.a. Honoraret for disse ydelser fastsættes på markedsbaserede vilkår.

Selskabet har endvidere stillet en kreditramme til rådighed for datterselskabet Industriens Pension IT A/S på 65 mio. kr. Ultimo året har datterselskabet trukket 25 mio. kr. på denne kredit. Kreditten forrentes på markedsvilkår.

Der er herudover ingen væsentlige koncerninterne transaktioner.

Generelle principper for indregning og måling

I resultatopgørelsen indregnes alle indtægter og udgifter i takt med, at disse indtjenes eller afholdes.

Aktiver indregnes i balancen, når det er sandsynligt, at fremtidige fordele vil tilfalde selskabet, og aktivets værdi kan måles pålideligt.

Forpligtelser indregnes i balancen, når det er sandsynligt, at fremtidige økonomiske fordele vil fragå selskabet, og forpligtelsen kan måles pålideligt.

Ved første indregning måles aktiverne til kostpris. Måling efter første indregning sker som beskrevet for hver enkelt regnskabspost nedenfor.

Ved indregning og måling tages hensyn til forudsigelige risici og tab, der fremkommer, inden årsrapporten aflægges, og som be- eller afkræfter forhold, der eksisterede på balance-dagen.

RESULTATOPGØRELSEN

Indtægter ved forsikringsvirksomhed **Præmier f.e.r.**

Omfatter indberettede præmier til og med 20. januar 2011 som vedrører 2010. Præmier som indberettes efter 20. januar 2011 indtægtsføres i 2011. Indtægtsførte præmier, der ikke er indbetalt pr. 31. december 2010, opføres som tilgodehavender.

Præmieindbetalinger, der vedrører investeringskontrakter uden ret til bonus, indregnes direkte på balancen.

Arbejdsmarkedsbidrag fratrækkes i præmieindtægten i overensstemmelse med Finanstilsynets anvisninger. Bruttopræmien er reguleret for afgivne genforsikringspræmier.

Indtægter af investeringsaktiver **Indtægter fra tilknyttede virksomheder**

Omfatter Industriens Pensions andel af resultatet i dattervirksomheder.

Renteindtægter og udbytter m.v.

Omfatter de i regnskabsåret indtjente renter og modtagne udbytter af værdipapirer og likvide beholdninger. Endvidere indgår indeksregulering af indeksobligationer.

Kursreguleringer

Kursreguleringer indeholder realiserede samt urealiserede gevinster og tab samt valutakursreguleringer på investeringsaktiver.

Administrationsomkostninger i forbindelse med investeringsvirksomhed

Administrationsomkostninger i forbindelse med investeringsvirksomhed indeholder honorarer til eksterne porteføljemanagers, handels- og depotomkostninger samt egne omkostninger til administration af investeringsaktiver.

Pensionsafkastskat

Årets pensionsafkastskat, der består af årets aktuelle pensionsafkastskat samt ændring i udskudt pensionsafkastskat, udgiftsføres i resultatopgørelsen.

Udgifter ved forsikringsvirksomhed

Forsikringsydelse f.e.r.

Forsikringsydelse f.e.r. omfatter årets udbetalte ydelser på pensionsordningen, reguleret med årets ændring i erstatningshensættelser og efter fradrag for genforsikringens andel. Forsikringsydelse vedrørende investeringskontrakter medtages direkte i balancen.

Ændring i livsforsikringshensættelser

Ændring i livsforsikringshensættelser er forskellen på primo og ultimo værdien af livsforsikringshensættelserne.

Ændring i kollektivt bonuspotentiale

Ændring i kollektivt bonuspotentiale er den del af det realiserede resultat, som tilfalder forsikringsbestanden ud over den bonus, der i forvejen er tildelt. I de år, hvor forsikringsbestan-

dens realiserede resultat er negativt efter fradrag af allerede tildelt bonus, indeholder regnskabsposten anvendelse af kollektivt bonuspotentiale hensat i tidligere år.

Ændring i bonushensættelser til gruppe-livsordning

Årets resultat på gruppelivsordningen henlægges til bonus, som anvendes til nedsættelse af fremtidige præmier.

Ændring i særlige bonushensættelser

Ændring i særlig bonushensættelse (type A og type B) indeholder dels en forrentning af foregående års hensættelse, dels det beløb som medlemmerne i løbet af året netto har bidraget med.

Ændringen i særlig bonushensættelse (type B) indeholder herudover eventuel risikoforrentning for året og tidligere år, ligesom hensættelserne tilføres en forholdsmæssig andel af resultatet af syge- og ulykkesforsikring samt en eventuel ændring i kapitalkravet vedrørende gruppelivsordningen.

Ændring i hensættelser for Unit-linked kontrakter

Ændring i hensættelser for Unit-linked kontrakter indeholder investeringsafkast efter pensionsafkastskat og efter investeringsomkostninger, der vedrører unit-link kontrakter.

Administrationsomkostninger

Administrationsomkostninger indeholder de omkostninger, der relaterer sig til livsforsikringsdriften.

Overført investeringsafkast

Overført investeringsafkast udgør den del af investeringsafkastet, som ikke indgår i det forsikringstekniske resultat. Overført investeringsafkast omfatter således investeringsafkast på hensættelser vedr. syge- og ulykkesforsikring og investeringsafkast på egenkapitalen.

Forsikringsteknisk resultat af syge- og ulykkesforsikring f.e.r.

Resultatet af syge- og ulykkesforsikring er opgjort efter reglerne for skadesforsikring. Resultat af syge- og ulykkesforsikring specificeres i noterne.

BALANCEN

Materielle anlægsaktiver

Driftsmidler

Driftsmidler måles til anskaffelsesværdi med fradrag for akkumulerede afskrivninger. Der foretages lineære afskrivninger over aktivernes forventede brugstid.

Domicilejendom

Domicilejendom måles til omvurderet værdi, som er dagsværdien på omvurderingstidspunktet med fradrag af akkumulerede afskrivninger. Opskrivninger føres direkte på egenkapitalen, medmindre opskrivningen er tilbageførsel af tidligere foretagne nedskrivninger. Nedskrivninger føres i resultatopgørelsen, medmindre nedskrivningen er en tilbageførsel af tidligere foretagne opskrivninger.

Investeringsaktiver

Kapitalandele i tilknyttede virksomheder

Kapitalandele medtages med den forholdsmæssige andel af selskabernes egenkapital. Udlån måles til amortiseret kostpris.

Finansielle investeringsaktiver

Køb og salg af finansielle investeringsaktiver indregnes på afregningsdagen til dagsværdi. Danske og udenlandske børsnoterede kapitalandele og investeringsforeningsandele måles til officielle lukkekurser på balancedagen. For kapitalandele og investeringsforeningsandele, der ikke handles aktivt, anvendes en beregnet kurs.

Unoterede kapitalandele og unoterede investeringsforeningsandele måles til dagsværdi ud fra anerkendte metoder.

Obligationer måles til officielle lukkekurser på balancedagen. For obligationer, der ikke handles aktivt, anvendes en beregnet kurs. Obligationer, der er solgt og købt tilbage på termin (ægte salgs- og tilbagekøbsforretninger) indgår i beholdningen af obligationer.

Børsnoterede derivater måles til officielle lukkekurser på balancedagen. Terminsforretninger, købs- og salgsretter samt øvrige afledte finansielle instrumenter optages til dagsværdien målt ved mid-marked kurser på balancedagen.

Kontraktværdien af handlede, men endnu ikke afregnede, finansielle instrumenter indgår i balancen som et tillæg eller et fradrag i værdien af de tilsvarende finansielle instrumenter.

Oplysning om kurser mv., der fremkommer efter regnskabsafslutningen, vil alene blive medtaget, såfremt disse er væsentlige for vurderingen af årsregnskabet.

Investeringer tilknyttet Unit-linked kontrakter

Investeringer tilknyttet Unit-linked kontrakter indeholder aktiver på investeringskontrakter til markedsværdi, opgjort efter samme principper som tilsvarende investeringsaktiver.

Hensættelser til forsikrings- og investeringskontrakter

Præmiehensættelser

Omfatter hensættelser for risiko som følge af stigende alder vedrørende syge- og ulykkesforsikringer, som skønnes nødvendige til

dækning af erstatningsudgifter og omkostninger i senere regnskabsperioder for forsikringer, der er i kraft på balancetidspunktet.

Livsforsikringshensættelser

Livsforsikringshensættelser beregnes som kapitalværdien af de samlede forpligtelser til forventede fremtidige forsikringsydelser på basis af en rentekurve samt forudsætninger om forsikringsrisiko og omkostninger fastsat ud fra bedste skøn vedrørende dødelighed og invaliditet mv. Der er ved opgørelsen af livsforsikringshensættelserne indregnet et tillæg, som knytter sig til usikkerheden ved fastsættelse af bedste skøn på forsikringsrisiko. Til diskontering anvendes den justerede rentekurve, som blev fastsat i aftalen mellem pensionssektoren og Økonomi- og Erhvervsministeriet med fradrag af pensionsafkastskat. Livsforsikringshensættelser opgøres af selskabets ansvarshavende aktuar på basis af det til Finanstilsynet anmeldte tekniske grundlag. Livsforsikringshensættelser opdeles på garanterede ydelser, bonuspotentialer på fremtidige præmier og bonuspotentialer på fripolicydelser.

Garanterede ydelser omfatter forpligtelser til at betale ydelser, der er tilknyttet pensionsordningen. Garanterede ydelser beregnes som nutidsværdien af de forventede fremtidige ydelser, samt nutidsværdien af de forventede fremtidige udgifter til administration af forsikringen med fradrag af nutidsværdien af de aftalte fremtidige præmier. Garanterede ydelser er opgjort uden hensyntagen til omskrivning af kontrakterne til fripolicy og genkøb. Garanterede ydelser indeholder et skønnet beløb til dækning af fremtidige ydelser, som stammer fra forsikringsbegivenheder, indtruffet i regnskabsåret, men som ikke var anmeldt ved regnskabsårets udløb.

Bonuspotentialer på fremtidige præmier omfatter nutidsværdien af forpligtelser til at yde bonus vedrørende aftalte præmier, som endnu ikke er forfaldne. Bonuspotentialer på fremtidige præmier opgøres for bestanden af bonusberettigede forsikringer som forskellen mellem værdien af de garanterede fripolicydelser og værdien af garanterede ydelser.

Garanterede fripolicydelser er de ydelser, der er garanteret forsikringen, hvis policen omtegnes til fripolicy. Værdien af de garanterede fripolicydelser beregnes som nutidsværdien af de garanterede fripolicydelser tillagt nutidsværdien af de forventede fremtidige udgifter til administration af fripolicyerne.

Bonuspotentialer på fripolicydelser indeholder nutidsværdien af forpligtelser til at yde bonus vedrørende de allerede forfaldne præmier mv. Bonuspotentialer på fripolicydelser er beregnet som værdien af forsikringstagernes opsparing med fradrag af de garanterede ydelser, bonuspotentialer på fremtidige præmier og nutidsværdien af de fremtidige administrationsresultater.

Erstatningshensættelser

Omfatter forfaldne endnu ikke udbetalte forsikringsydelser inkl. bonus samt andre ubetalte forsikringsydelser, der vedrører begivenheder indtruffet i regnskabsåret eller tidligere.

Erstatningshensættelser vedrørende syge- og ulykkesforsikring omfatter beløb til dækning af skader, der ved årets udløb er indtruffet, men endnu ikke betalt.

Erstatningshensættelser vedrørende syge- og ulykkesforsikring, der afvikles ved løbende udbetalinger, er opgjort til nutidsværdi efter aktuarmæssige principper ved tilbagediskon-

tering af de forventede fremtidige udbetalinger ved anvendelse af den justerede rentekurve, som blev fastsat i aftalen mellem pensionssektoren og Økonomi- og Erhvervsministeriet med fradrag af pensionsafkastskat.

Kollektivt bonuspotentiale

Kollektivt bonuspotentiale omfatter forsikringsbestandens andel af realiserede resultater, som er hensat kollektivt til udjævning af bonusudlodning.

Hensættelser til bonus og præmierabatter

Hensættelser til bonus og præmierabatter er beløb i syge- og ulykkesforsikring, der tilfalder de forsikrede som følge af et gunstigt resultat i regnskabsåret.

Bonushensættelser til gruppelevsordning

Vedrører beløb, der inden for gruppelevsordning for død, invaliditet og kritisk sygdom skal anvendes til nedsættelse af fremtidige præmier.

Særlig bonushensættelse

Særlig bonushensættelse omfatter både type A og type B. Opdelingen i de to typer er vist i en note til årsregnskabet.

Særlig bonushensættelse er risikovillig kapital stillet til rådighed af de forsikrede og udgør en del af de forsikringsmæssige hensættelser. Hensættelserne indgår i basiskapitalen på lige fod med egenkapitalen

Hensættelse til Unit-linked kontrakter

Hensættelsen udgør markedsværdien af de til investeringskontrakterne knyttede aktiver.

Gæld

Gældsforpligtelser måles til amortiseret kostpris.

Eventualforpligtelser

Forpligtelser vedrørende afgivne garantier og kautioner mv., uden for forsikringsforhold, anføres i en note til årsrapporten.

Resultatopgørelse

Note		2010 mio. kr.	2009 mio. kr.
1	Bruttopræmier	6.206	5.963
2	Afgivne genforsikringspræmier	-1	-1
	Præmier f.e.r., i alt	6.205	5.961
	Indtægter fra tilknyttede virksomheder	391	48
3	Renteindtægter og udbytter mv	2.339	2.011
4	Kursreguleringer	10.742	6.199
	Renteudgifter	-9	-8
7	Administrationsomkostninger ifm inv.virksomhed	-209	-174
	Investeringsafkast, i alt	13.254	8.075
5	Pensionsafkastskat	-1.948	-1.197
	Investeringsafkast efter pensionsafkastskat	11.306	6.878
6	Udbetalte ydelser	-2.104	-2.024
	Modtaget genforsikringsdækning	0	0
	Ændring i erstatningshensættelser	9	-37
	Overført til andre forsikringsmæssige hensættelser	-56	-165
	Forsikringsydelse f.e.r., i alt	-2.151	-2.227
13	Ændring i livsforsikringshensættelser	-7.271	-5.684
	Ændring i genforsikringsandel	0	0
	Ændring i livsforsikringshensættelser f.e.r., i alt	-7.271	-5.684
16	Ændring i bonushensættelser til gruppeordning	-182	-77
15	Ændring i kollektivt bonuspotentiale	-6.618	-3.634
17	Ændring i særlige bonushensættelser	-398	-421
	Bonus i alt	-7.198	-4.131
18	Ændring i hensættelser for Unit-linked kontrakter	-5	-5

Resultatopgørelse, fortsat

Note		2010 mio. kr.	2009 mio. kr.
7	Administrationsomkostninger	-138	-162
	Overført investeringsafkast	-753	-652
	FORSIKRINGSTEKNISK RESULTAT	-4	-21
8	FORSIKRINGSTEKNISK RESULTAT AF SYGE- OG ULYKKESFORSIKRING	13	62
	Egenkapitalens investeringsafkast	446	393
	Andre indtægter	0	-
	Andre omkostninger	0	-
	RESULTAT FØR SKAT	455	434
	Pensionsafkastskat for egenkapitalen	-66	-58
	ÅRETS RESULTAT	389	376

Balance

	AKTIVER	31.12.2010 mio. kr.	31.12.2009 mio. kr.
Note			
9	Driftsmidler	1	1
10	Domicilejendom	61	68
	MATERIELLE AKTIVER, I ALT	62	69
11	Kapitalandele i tilknyttede virksomheder	6.966	2.541
	Udlån til tilknyttede virksomheder	25	50
	Investeringer i tilknyttede virksomheder, i alt	6.991	2.591
	Kapitalandele	35.365	24.263
	Investeringsforeningsandele	8.976	9.579
	Obligationer	39.782	29.348
	Indlån i kreditinstitutter	1.554	7.652
12	Øvrige finansielle investeringsaktiver	0	601
	Andre finansielle investeringsaktiver, i alt	85.676	71.444
	Investeringsaktiver i alt	92.667	74.034
18	Investeringsaktiver tilknyttet Unit-linked kontrakter	92	53
	Tilgodehavende hos forsikringstagere	543	509
	Tilgodehavende hos tilknyttede virksomheder	2	1
	Andre tilgodehavender	32	47
	TILGODEHAVENDER, I ALT	578	558
	Aktuelle skatteaktiver	8	329
	Likvide beholdninger	0	13
	Andre aktiver, i alt	8	342
	Tilgodehavende renter	566	395
	PERIODEAFGRÆNSNINGSPOSTER, I ALT	566	395
	AKTIVER I ALT	93.973	75.451

Balance, fortsat

	PASSIVER	31.12.2010	31.12.2009
Note		mio. kr.	mio. kr.
	Aktiekapital	110	110
	Reserve for skattefrit opsparet overskud	3.411	3.022
	Overført overskud	531	531
	EGENKAPITAL, I ALT	4.051	3.662
	Præmiehensættelser	86	90
	Garanterede ydelser	16.756	7.804
	Bonuspotentiale på fremtidige præmier	27.366	29.044
	Bonuspotentiale på fripolicer	15.426	15.428
13	Livsforsikringshensættelser, i alt	59.548	52.277
14	Erstatningshensættelser	3.980	3.396
15	Kollektivt bonuspotentiale	14.656	8.038
	Hensættelse til bonus og præmierabatter	285	575
16	Bonushensættelser til gruppeordning	723	541
17	Særlige bonushensættelser	2.915	2.517
18	Hensættelser til Unit-linked kontrakter	91	52
	HENSÆTTELSE TIL FORSIKRINGS- OG INVESTERINGSKONTRAKTER, I ALT	82.285	67.487
	Gæld i forbindelse med direkte forsikring	6	5
	Gæld til tilknyttede virksomheder	24	22
	Aktuelle skatteforpligtelser	1.947	0
19	Anden gæld	5.660	4.274
	GÆLD, I ALT	7.637	4.302
	PASSIVER I ALT	93.973	75.451
20	Sikkerhedsstillelser		
21	Eventualforpligtelser		
22	Transaktioner med nærtstående parter		
23	Anvendt regnskabspraksis		
24	5-års oversigt og nøgletal		
25-26	Specifikationer til investeringsaktiver		
27	Følsomhedsoplysninger og risici		

Egenkapitalopgørelse

	Aktiekapital	Overført overskud	Reserve*	I alt
Egenkapital primo 2010	110	531	3.022	3.662
Årets overskud			389	389
Egenkapital ultimo 2010	110	531	3.411	4.051

	Aktiekapital	Overført overskud	Reserve*	I alt
Egenkapital primo 2009	110	531	2.646	3.287
Årets overskud			376	376
Egenkapital ultimo 2009	110	531	3.022	3.662

* Reserven for skattefrit opsparet overskud er underlagt særlige begrænsninger jf. FIL § 307 om arbejdsmarkedsrelaterede livsforsikringsaktieselskaber.

Selskabets aktiekapital på 110 mio. kr. udstedt i aktier á 1.000 kr. eller multipla heraf.

Basiskapital og solvenskrav

	31.12.2010 mio. kr.	31.12.2009 mio. kr.
Egenkapital	4.052	3.662
Særlig bonushensættelse type A	434	455
Særlig bonushensættelse type B	2.481	2.062
Basiskapital	6.966	6.179
Beregnet solvensmargen, livsforsikring	2.000	1.704
Beregnet solvensmargen, syge- og ulykkesforsikring	143	122
Beregnet solvensmargen i alt	2.143	1.826
Overskydende basiskapital	4.824	4.353

Noter

Note	01.01.-31.12. 2010 mio. kr.	01.01.-31.12. 2009 mio. kr.
1 Bruttopræmier		
Løbende præmier	6.363	6.197
Indskud inkl. overførsler	386	296
Arbejdsmarkedsbidrag	-506	-498
Bruttopræmier i alt	6.242	5.995
Heraf præmier vedrørende investeringskontrakter uden ret til bonus	-36	-32
Bruttopræmier på forsikringskontrakter, i alt	6.206	5.963
Medlemmer med overenskomstbaserede ordninger ultimo perioden	396.374	403.496
Medlemmer med gruppelevsforikring ultimo perioden	234.240	231.662
Medlemmer med investeringskontrakter ultimo perioden	15.082	12.588
<p>Alle forsikringskontrakter er oprettet med ret til bonus på baggrund af kollektive overenskomster, aftaler og lignende, hvor forsikringen er en obligatorisk del af ansættelsesforholdet.</p> <p>Alle forsikringer vedrører direkte dansk forretning.</p>		
2 Resultat af genforsikring		
Genforsikringspræmier afgivet til andre selskaber - liv	-1	-1
Genforsikringspræmier afgivet til andre selskaber - sul	-1	-2
Modtaget genforsikringsdækning	0	0
Ændring i genforsikringsreserver	0	0
Resultat af afgiven forretning i alt	-3	-3
3 Renteindtægter og udbytter mv.		
Renter af værdipapirer og indlån	1.231	1.561
Indeksregulering	0	44
Udbytte af kapitalandele	1.107	406
Renter og udbytter mv. i alt	2.339	2.011

Noter, fortsat

Note	01.01.-31.12. 2010 mio. kr.	01.01.-31.12. 2009 mio. kr.
4 Kursreguleringer		
Domicilejendom	-19	-
Danske børsnoterede aktier	2.484	1.385
Udenlandske børsnoterede aktier	3.120	2.749
Unoterede aktier	1.031	-84
Investeringsforeningsandele	810	1.793
Nominalobligationer	534	281
Udenlandske obligationer	268	-438
Indeksobligationer	82	808
Indlån i kreditinstitutter	36	-11
Afledte finansielle instrumenter	3.820	-505
Valutatermisforretninger	-1.425	221
Kursreguleringer i alt	10.742	6.199
5 Pensionsafkastskat		
Pensionsafkastskat	-1.954	-1.201
Pensionsafkastskat vedr. sidste år	6	4
Pensionsafkastskat i alt	-1.948	-1.197
Friholdelsesbrøk jf. PAL §§ 7, 15 og 16	0,0	0,0
Nedslag for gruppelivsforsikring er indregnet i ovenstående friholdelsesbrøk.		
6 Udbetalte ydelser		
Forsikringssummer ved død	175	200
Forsikringssummer ved invaliditet	104	106
Forsikringssummer ved kritisk sygdom	104	73
Pensions- og renteydelser	530	449
Rateforsikring	11	7
Tilbagekøb (udbetaling af små hvilende konti)	24	14
Overførsler til andre arbejdsmarkedspensionsordninger	1.147	1.146
Kontant udbetalte bonusbeløb (pensionistbonus)	10	10
Forsikringspræmie til ekstern gruppelivsordning	0	19
Udbetalte ydelser i alt	2.104	2.024

Noter, fortsat

Note	01.01.-31.12. 2010 mio. kr.	01.01.-31.12. 2009 mio. kr.
7 Administrationsomkostninger		
I regnskabsposterne administrationsomkostninger, omkostninger ved investeringsvirksomhed samt resultat af syge- og ulykkesforsikring er følgende omkostninger indeholdt:		
Personaleudgifter		
Løn til medarbejdere	86	89
Pensionsbidrag	12	12
Andre udgifter til social sikring	1	2
Lønsumsafgift	9	7
Personaleudgifter i alt	108	110
Honorar til generalforsamlingsvalgt revision		
Lovpligtig revision	1	1
Andre ydelser	2	0
Honorar til revision i alt	2	2
Vederlag til direktion og bestyrelse		
Direktion	3	8
Bestyrelse	2	2
Vederlag til direktion og bestyrelse i alt	5	10
Gennemsnitlig antal heltidsbeskæftigede i regnskabsperioden	138	142

Der er ikke tilknyttet bonusordninger eller resultatlønaftaler til direktionens ansættelse. Der udbetales ikke ledelsesvederlag til direktionen for bestyrelses- og direktionposter i koncernens øvrige selskaber.

Noter, fortsat

Note	01.01.-31.12. 2010 mio. kr.	01.01.-31.12. 2009 mio. kr.
8 Forsikringsteknisk resultat af syge- og ulykkesforsikring		
<i>Præmieindtægter</i>		
Løbende præmier	212	556
Arbejdsmarkedsbidrag	-17	-44
Overført fra livsforsikringshensættelser	56	165
Bruttopræmier i alt	252	677
Afgivne genforsikringspræmier	-1	-2
Ændring i præmiehensættelser	4	7
Præmieindtægter f.e.r.	255	682
Forsikringsteknisk rente	36	49
<i>Erstatningsudgifter f.e.r.</i>		
Udbetalte ydelser	-290	-255
Ændring i bruttoerstatningshensættelser	-429	-365
Erstatningsudgifter f.e.r.	-719	-620
Ændring i bonus og præmierabatter	290	-280
Forsikringsmæssige driftsomkostninger f.e.r.	-20	-20
Forsikringsteknisk resultat	-158	-190
Investeringsafkast	269	346
Forrentning af forsikringsmæssige hensættelser	-98	-95
Investeringsafkast efter forsikringsteknisk rente	171	251
Forsikringsteknisk resultat af syge- og ulykkesforsikring i alt	13	62

Med en erstatningsfrekvens på 0,42% (0,46%) er der i 2010 udbetalt 867 (989) erstatninger med et gennemsnitligt erstatningsbeløb på 745 t.kr. (695 t.kr.). Tallene i parentes er de tilsvarende tal for 2009.

Noter, fortsat

Note	31.12.2010 mio. kr.	31.12.2009 mio. kr.
9 Driftsmidler		
Akkumuleret kostpris, primo	3	3
Periodens tilgang	0	1
Periodens afgang til kostpris	-1	-1
Akkumuleret kostpris, ultimo	2	3
<i>Afskrivninger</i>		
Akkumulerede afskrivninger, primo	2	2
Periodens afskrivninger	0	0
Tilbageførte afskrivninger på solgte aktiver	-1	-1
Akkumulerede afskrivninger, ultimo	1	2
Bogført værdi, ultimo	1	1
10 Domicilejendom		
Omvurderet værdi primo	68	68
Tilgang	12	0
Afskrivning	0	0
Værdireguleringer indregnet i resultatopgørelsen	-19	0
Omvurderet værdi ultimo	61	68
Der har ikke været involveret eksterne eksperter i målingen af domicilejendommen.		
Afkastprocent	5,5	5,5

Noter, fortsat

Note	31.12.2010 mio. kr.	31.12.2009 mio. kr.
11 Kapitalandele i tilknyttede virksomheder		
Akkumuleret kostpris, primo	2.666	516
Periodens tilgang	4.073	2.150
Akkumuleret kostpris, ultimo	6.739	2.666
Akkumuleret værdiregulering, primo	-73	-121
Periodens værdireguleringer	391	48
Akkumuleret værdireguleringer, ultimo	318	-73
Bogført værdi, ultimo	7.057	2.593
Kapitalandelene fremgår af balancens poster:		
Kapitalandele i tilknyttede virksomheder	6.966	2.541
Investeringsaktiver tilknyttet Unit-linked kontrakter	91	53
Posten kapitalandele i tilknyttede virksomheder består af:		
Industriens Pension IT A/S. Selskabets hovedaktivitet er at varetage IT-drift i selskaber i IndustriPension Holding A/S-koncernen.		
Egenkapital ifølge årsregnskab for 2010	78	77
Årets resultat	2	2
Industriens Pension Professionel f.m.b.a. Globale Aktier		
Egenkapital ifølge årsregnskab for 2010	252	208
Årets resultat	27	44
Industriens Pension Professionel f.m.b.a. Globale Obligationer		
Egenkapital ifølge årsregnskab for 2010	172	164
Årets resultat	7	8
Industriens Pension Professionel f.m.b.a. Global Investment Grade I		
Egenkapital ifølge årsregnskab for 2010	2.353	2.144
Årets resultat	213	-6
Industriens Pension Professionel f.m.b.a. Global High Yield I		
Egenkapital ifølge årsregnskab for 2010	1.514	0
Resultat for 26. februar - 31. december 2010	82	0
Industriens Pension Professionel f.m.b.a. Global High Yield II		
Egenkapital ifølge årsregnskab for 2010	1.523	0
Resultat for 25. juni - 31. december 2010	59	0
Industriens Pension Professionel f.m.b.a. Global Investment Grade II		
Egenkapital ifølge årsregnskab for 2010	1.163	0
Resultat for 9. december - 31. december 2010	1	0

Investeringsforeningernes formål er at foretage investeringer efter Industriens Pensions retningslinier.

Alle virksomheder har hjemsted i København og ejes 100%

Noter, fortsat

Note	31.12.2010 mio. kr.	31.12.2009 mio. kr.
12 Øvrige finansielle investeringsaktiver		
Valutaterminforretninger	0	7
Swaps	0	491
Optioner og futures	0	103
Øvrige finansielle investeringsaktiver i alt	0	601
13 Livsforsikringshensættelser		
Bruttolivsforsikringshensættelser primo	52.277	47.598
Akkumuleret værdiregulering primo	-213	-92
Ændring som følge af overgang til rentekurve	0	-13
Retrospektive hensættelser primo	52.064	47.493
Bruttopræmier	6.205	5.963
PAL-kompensation	0	-2
Præmier til gruppeordning	-420	-419
Rentetilskrivning	2.936	1.204
Forsikringsydelse	-1.722	-1.652
Omkostningstillæg efter tilskrivning af omkostningsbonus	-450	-444
Genkøbsfradrag	0	-6
Risikogevinst efter tilskrivning af risikobonus	-23	-54
Overført til andre forsikringsmæssige hensættelser	-77	-164
Udlodning fra særlig bonushensættelse	130	82
Ændring i styrkelse PNN/PHI	0	63
Retrospektive hensættelser ultimo	58.643	52.064
Akkumuleret værdiregulering ultimo	904	213
Bruttolivsforsikringshensættelser ultimo	59.548	52.277
Ændring i bruttolivsforsikringshensættelser	7.271	5.684
Bonuspotentialt på fremtidige præmier er forhøjet med	2	2
Bonuspotentialt på fripolicydelser er forhøjet med	803	141

Livsforsikringshensættelserne er opgjort ud fra en række parametre for forsikringsrisi, omkostninger og diskonteringsrente, fastsat efter bedste skøn. Den usikkerhed, der knytter sig til fastsættelsen af "bedste skøn" bestemmes ud fra usikkerheden på de valgte parametre. Usikkerheden antages alene at vedrøre dødsrisikoen. Risikotillægget beregnes som forskellen mellem livsforsikringshensættelserne opgjort ved anvendelse af disse alternative parametre for dødsrisikoen og livsforsikringshensættelsen opgjort ved bedste skøn for dødsrisikoen.

Noter, fortsat

Note		31.12.2010 mio. kr.	31.12.2009 mio. kr.
13	Opdeling af livsforsikringshensættelser på de oprindelige grundlagsrentesatser ultimo 2010		
fortsat			
		1,00%	2,50%
			I alt
	Garanterede ydelser	-5.838	22.595
	Bonuspotentiale på fremtidige præmier	16.674	10.692
	Bonuspotentiale på fripolicydelser	7.246	8.180
	Livsforsikringshensættelser	18.081	41.467
			59.548
	Opdeling af livsforsikringshensættelser på de oprindelige grundlagsrentesatser ultimo 2009		
		1,50%	2,50%
			I alt
	Garanterede ydelser	-8.754	16.559
	Bonuspotentiale på fremtidige præmier	18.047	10.997
	Bonuspotentiale på fripolicydelser	6.325	9.104
	Livsforsikringshensættelser	15.618	36.660
			52.277
14	Erstatningshensættelser		
	Hensættelser til forsikringssummer ved død	49	76
	Hensættelser til forsikringssummer ved invaliditet	113	127
	Hensættelser til forsikringssummer ved kritisk sygdom	62	45
	Hensættelser vedr. PNN/PHI gruppelivsordning overtaget 31.12.2009	3	11
	Hensættelser til gruppeordning	170	148
	Erstatningshensættelser f.e.r. vedrørende livsforsikringsvirksomhed i alt	397	406
	Erstatningshensættelser f.e.r. vedrørende syge- og ulykkesforsikring i alt	3.584	2.990
	Erstatningshensættelser f.e.r. i alt	3.980	3.396
15	Kollektivt bonuspotentiale		
	Kollektivt bonuspotentiale primo	8.038	4.405
	Ændring i kollektiv bonuspotentiale	6.618	3.634
	Kollektivt bonuspotentiale ultimo	14.656	8.038
16	Bonushensættelser til gruppelivsordning		
	Bonushensættelser til gruppeordning primo	541	464
	Ændring i bonushensættelser til gruppeordning	182	77
	Bonushensættelser til gruppelivsordning ultimo	723	541

Noter, fortsat

Note	31.12.2010 mio. kr.	31.12.2009 mio. kr.
17 Særlige bonushensættelser		
Hensættelse primo	2.517	2.096
Årets ændring i hensættelse	398	421
Særlige bonushensættelser ultimo	2.915	2.517
Særlige bonushensættelser type A	434	455
Særlige bonushensættelser type B	2.481	2.062
Særlige bonushensættelser ultimo	2.915	2.517
18 Hensættelser til Unit-linked kontrakter		
Hensættelser til Unit-linked kontrakter primo	52	17
Akkumuleret værdiregulering primo	0	0
Retrospektive hensættelser primo	52	17
Bruttopræmier	36	32
Rentetilskrivning	5	5
Forsikringsydelse	-1	-1
Omkostningstillæg efter tilskrivning af omkostningsbonus	-1	-1
Risikogevinst efter tilskrivning af risikobonus	0	0
Retrospektive hensættelser ultimo	91	52
Hensættelser til Unit-linked kontrakter ultimo	91	52
Ændring i hensættelser til Unit-linked kontrakter	5	5
Aktier	43	25
Obligationer	48	28
Investeringsaktiver til Unit-linked kontrakter i alt	92	53
Skyldig PAL, Unit-linked kontrakter	1	1

Noter, fortsat

Note	31.12.2010 mio. kr.	31.12.2009 mio. kr.
19 Anden gæld		
Forpligtelse vedr. salgs- og tilbagekøbsforretninger	2.430	3.899
Negativ markedsværdi på finansielle instrumenter	3.120	232
Anden gæld	110	145
Anden gæld i alt	5.660	4.275
20 Sikkerhedsstillelser		
Til sikkerhed for de forsikringsmæssige hensættelser er der registreret aktiver til en bogført værdi af	83.642	68.850
Obligationer stillet til sikkerhed for lån efter standard repokontrakter, til markedsværdi	2.468	4.115
Obligationer aflagt til sikkerhed for markedsværdien på afledte finansielle instrumenter, til markedsværdi	3.947	184
Obligationer modtaget til sikkerhed for markedsværdien på afledte finansielle instrumenter, til markedsværdi	274	1.416
21 Eventualforpligtelser		
Der foreligger ingen panthæftelser, kautions-, garanti- eller lignende forpligtelser udover, hvad der fremgår af regnskabet		
Ultimo 2010 er der en leasingforpligtelse på 1,6 mio.kr.		
Ultimo 2010 er der netto købt obligationer for 2,6 mio.kr. til afvikling i 1. kvartal 2011		
Ultimo 2010 er der netto solgt aktier for 15,9 mio.kr. til afvikling i 1. kvartal 2011		
Ultimo 2010 er der afgivet tilsagn om investering i ejendomme, noterede aktier og kapitalandele for 8,9 mia.kr.		

Noter, fortsat

Note	31.12.2010 mio. kr.	31.12.2009 mio. kr.
22 Transaktioner med nærtstående parter		
<p>Selskabet har indgået aftaler om levering af administrationsydelser til såvel moderselskabet IndustriPension Holding A/S som datterselskabet Industriens Pension IT A/S og søsterselskabet Industriens Pension Service A/S. Honoraret herfor fastsættes på omkostningsdækkende basis.</p> <p>Herudover er der indgået aftale om køb af IT-drifts- og udviklingsydelser med datterselskabet. Honoraret for disse ydelser fastsættes på markedsbaserede vilkår.</p> <p>Selskabet har endvidere stillet en kreditramme til rådighed for datterselskabet Industriens Pension IT A/S på 65 mio. kr. Ultimo året har datterselskabet trukket 25 mio. kr. på denne kredit. Kreditten forrentes på markedsvilkår.</p>		
23 Anvendt regnskabspraksis		
Anvendt regnskabspraksis fremgår af side 26-32.		

Noter, fortsat

Note	2006	2007	2008	2009	2010
24 Femårsoversigt over hoved- og nøgletal					
<i>mio.kr.</i>					
Hovedtal					
Præmier	5.856	6.248	6.748	5.963	6.206
Forsikringsydelse	1.235	1.346	1.703	2.227	2.151
Investeringsafkast	3.096	212	1.144	8.075	13.254
Forsikringsmæssige driftsomkostninger	146	134	162	162	138
Resultat af genforsikring	-3	-2	-2	-3	-3
Forsikringsteknisk resultat	-29	-38	-9	-21	-5
Forsikringsteknisk resultat af SUL	133	131	24	62	13
Årets resultat	279	103	117	376	389
Hensættelser til forsikrings- og investeringskontrakter	45.524	50.631	56.934	67.487	82.285
Egenkapital	3.067	3.170	3.287	3.662	4.051
Aktiver	48.894	54.871	67.901	75.452	93.974
Nøgletal vedr. syge- og ulykkesforsikring					
Bruttoerstatningsprocent	126,2%	86,8%	98,0%	156,2%	132,7%
Bruttoomkostningsprocent	5,1%	3,8%	4,8%	5,2%	3,7%
Combined ratio	131,7%	90,9%	103,2%	161,7%	136,6%
Operation ratio	90,7%	77,5%	83,4%	129,9%	115,4%
Relativt afløbsresultat	7,6%	19,7%	14,0%	11,3%	5,3%
Afkastnøgletal					
Afkast før pensionsafkastskat, samlet	7,1%	0,4%	2,0%	13,0%	18,1%
Afkast efter pensionsafkastskat, samlet	6,1%	0,4%	1,7%	11,0%	15,4%
Afkast før pensionsafkastskat, medlemmer				13,1%	19,0%
Afkast efter pensionsafkastskat, medlemmer				11,1%	16,2%
Afkast før pensionsafkastskat, egenkapital				12,0%	12,2%
Afkast efter pensionsafkastskat, egenkapital				10,2%	10,4%
Omkostningsnøgletal					
Omkostningsprocent af præmier	2,5%	2,1%	2,4%	2,7%	2,2%
Omkostningsprocent af hensættelser	0,5%	0,4%	0,4%	0,3%	0,2%
Omkostninger pr. medlem	375 kr	329 kr	379 kr	369 kr	316 kr
Omkostningsresultat	0,83%	0,85%	0,71%	0,57%	0,56%
Risikotal					
Forsikringsrisikoresultat	0,20%	0,19%	0,14%	0,11%	0,04%
Konsolideringsnøgletal					
Bonusgrad	21,2%	13,4%	9,4%	15,4%	25,0%
Kundekapitalgrad	4,5%	4,5%	4,4%	4,8%	5,0%
Ejerkapitalgrad	9,1%	7,8%	7,0%	7,0%	6,9%
Overdækningsgrad	8,5%	8,7%	7,6%	8,4%	8,2%
Solvendækning	266%	342%	299%	338%	325%
Forrentningsnøgletal					
Egenkapital forrentning før skat	10,5%	3,3%	4,1%	12,5%	11,8%
Egenkapital forrentning efter skat	9,5%	3,3%	3,6%	10,8%	10,1%
Forrentning af forsikringsmæssige hens.	5,8%	-0,3%	3,8%	10,9%	16,9%
Forrentning af særlige bonushens. type A	3,2%	3,2%	2,6%	3,4%	4,0%
Forrentning af særlige bonushens. type B	10,0%	3,1%	4,9%	13,2%	12,4%

Noter, fortsat

Note

25 Specifikation af aktiver og disses afkast

<i>mio. kr.</i>	Markedsværdi 31.12.2009	Markedsværdi 31.12.2010	Nettoinves- teringer	Afkast i % før PAL
1.1 Grunde og bygninger, der er direkte ejet	69	61	12	5,5%
1.2 Ejendomsselskaber	1.695	2.925	1.038	8,4%
1. Grunde og bygninger i alt	1.763	2.987	1.051	8,2%
2. Andre dattervirksomheder	76	78	0	-
3.1 Børsnoterede danske aktier	5.950	8.220	20	37,3%
3.2 Unoterede danske aktier	805	1.207	-307	85,3%
3.3 Børsnoterede udenlandske kapitalandele	13.247	19.081	2.949	16,9%
3.4 Unoterede udenlandske kapitalandele	2.748	4.142	807	18,1%
3. Øvrige kapitalandele i alt	22.750	32.649	3.469	23,8%
4.1 Statsobligationer (Zone A)	3.977	4.892	870	2,7%
4.2 Realkreditobligationer	19.660	30.231	9.423	7,2%
4.3 Indeksobligationer	0	0	0	0,0%
4.4 Kreditobligationer Investment grade	5.234	5.622	-4	7,5%
4.5 Kreditobligationer non investment grade	7.963	11.790	2.857	11,2%
4.6 Andre obligationer	0	0	0	0,0%
4. Obligationer i alt	36.835	52.534	13.147	7,0%
5. Pantesikrede udlån	0	0	0	-
6. Øvrige finansielle investeringsaktiver	8.149	1.287	-7.044	-
7. Afledte finansielle instrumenter	399	-2.357	-6.858	-

Det opgjorte afkast af de enkelte investeringsaktiver, samt investeringsaktiver i alt, er beregnet efter den såkaldte tidsvægtede metode, dvs. at der foretages daglige afkastberegninger gennem året. Denne metode anbefales i den verdensomspændende vejledning for beregning af afkast - GIPS (Global Investment Performance Standards), der blev indført i 1999.

Noter, fortsat

Note

26 Specifikation af kapitalandele angivet i procent

	Danmark	Øvrige Europa	Nord - Amerika	Syd - Amerika	Japan	Øvrige Fjern-østen	Øvrige lande	Ikke fordelt	I alt
Energi	0,0%	1,5%	2,5%	0,4%	0,1%	0,5%	0,1%	0,0%	5,2%
Materialer	0,9%	1,4%	0,9%	0,5%	0,3%	0,3%	0,6%	0,0%	4,9%
Industri	7,6%	1,8%	2,7%	0,3%	0,8%	0,2%	0,3%	0,0%	13,7%
Forbrugs-goder	0,7%	1,3%	2,5%	0,5%	0,8%	0,5%	0,4%	0,0%	6,7%
Konsument-varer	2,1%	1,8%	1,8%	0,4%	0,2%	0,5%	0,4%	0,0%	7,2%
Sundheds-pleje	8,1%	1,0%	2,7%	0,1%	0,2%	0,1%	0,1%	0,0%	12,3%
Finans	3,0%	3,4%	3,6%	0,8%	0,9%	2,2%	1,0%	0,0%	14,9%
IT	0,1%	0,5%	4,3%	0,1%	0,6%	1,2%	0,0%	0,0%	6,7%
Telekom-munikation	0,7%	0,8%	0,5%	0,1%	0,2%	0,3%	0,0%	0,0%	2,6%
Forsyning	0,0%	0,6%	0,9%	0,1%	0,2%	0,0%	0,0%	0,0%	1,9%
Ikke fordelt	3,7%	9,8%	9,7%	0,0%	0,0%	0,1%	0,0%	0,6%	24,0%
I alt	26,8%	23,9%	32,1%	3,3%	4,2%	6,2%	3,0%	0,6%	100,0%

For oplysning om selskabets enkeltinvesteringer henvises til hjemmesiden www.industrienspension.dk

Noter, fortsat

Note

27 Følsomhedsoplysninger og risici

Hændelse

<i>mio. kr.</i>	Maksimum påvirkning af basiskapitalen	Maksimum påvirkning af kollektivt bo- nuspotentiale	Maksimum påvirkning af bonuspotentiale på fripolicydel- ser, før ændring i anvendt bonus- potentiale på fripolicydelser	Maksimum påvirkning af anvendt bonus- potentiale på fripolicydelser
Rentestigning på 0,7 %-point	-215	-5.808	4.999	0
Rentefald på 0,7 %-point	203	6.204	-5.539	0
Aktiekursfald på 12%	-489	-3.012	0	0
Ejendomsprisfald på 8%	-11	-68	0	0
Valutakursrisiko (VaR 99,5%)	-118	-728	0	0
Tab på modparter på 8%	-193	-1.191	0	0
Dødelighedsintensitet:				
- fald på 10%	0	-810	-3.004	0
- stigning på 10%	0	197	1.078	0
Invalideintensitet:				
- stigning på 10%	0	-17	-78	0

Anm.: Positive tal er udtryk for, at selskabet har fordel af det nævnte risikoforløb, mens et negativt tal er udtryk for, at der tæres på selskabets reserver.

For en yderligere beskrivelse af de enkelte risici jf. regnskabsbekendtgørelsens §91B og §92 henvises til risikoafsnittet i ledelsesberetningen.

Ejerforhold, ledelse og ledelseshverv

EJERFORHOLD

Industriens Pensionsforsikring A/S og Industriens Pension Service A/S ejes 100% af IndustriPension Holding A/S og indgår sammen med de af Industriens Pensionsforsikring A/S helejede datterselskaber Industriens Pension IT A/S og Industriens Pension Professionel Forening f.m.b.a. i koncernen Industriens Pension.

Industriens Pension er oprettet af parterne bag industriens overenskomst: DI og forbundene i CO-industri. De har tilsammen indbetalt aktiekapitalen på 125 mio. kr. i moderselskabet

IndustriPension Holding A/S. DI ejer 35% af aktiekapitalen.

Forbundene i CO-industri ejer 65% med følgende fordeling:

3F – Fagligt Fælles Forbund ^{*)}	37,00%
Dansk Metal	21,96%
Forbundet Træ-Industri-Byg i Danmark ^{*)}	3,80%
Dansk EI-Forbund	2,00%
Malerforbundet i Danmark	0,12%
Blik- og Rørarbejderforbundet	0,08%
Serviceforbundet	0,04%

^{*)} Er fusioneret pr. 1.1.2011.

SELSKABSOPLYSNINGER

Industriens Pensionsforsikring A/S

Nørre Farimagsgade 3
1364 København K

Telefon 33 66 80 80
Telefax 33 66 80 90

kundeservice@industrienspension.dk
www.industrienspension.dk

CVR-nr. 16 61 41 30

DIREKTION

Laila Mortensen (f. 1965)

Adm. direktør for IndustriPension Holding A/S, og det 100% ejede datterselskab Industriens Pensionsforsikring A/S.

Direktionens samlede aflønning inklusive pension udgjorde 3,3 mio. kr. Der er ikke tilknyttet bonusordninger eller resultatlønaftaler til direktionens ansættelse. Direktionen har bil til rådighed. Der udbetales ikke vederlag til direktionen for bestyrelses- og direktionsposter i koncernens øvrige selskaber.

Bestyrelses- og direktionsposter mv. i øvrigt:

- . Formand for bestyrelsen i Industriens Pension IT A/S.
- . Ordførende direktør for Industriens Pension Service A/S.
- . Bestyrelsesmedlem i Forsikring og Pension.
- . Bestyrelsesmedlem i Pensionsinfo
- . Sagkyndig repræsentant i forsikringsspørgsmål i Vinnukærunevndini på Færøerne.

Ovenstående hverv er godkendt af bestyrelsen jf. FIL § 80 stk.1.

DAGLIG LEDELSE

Ledelsen består af:

Laila Mortensen, adm. direktør
Joan Alsing, forsikringsdirektør
Jan Østergaard, investeringsdirektør

Ansvarshavende aktuar er:

Rikke Sylow Francis, underdirektør.

God selskabsledelse

For nærmere oplysninger om god selskabsledelse henvises til hjemmesiden www.industrienspension.dk

Organisationstilknytning

Industriens Pension er medlem af brancheorganisationen Forsikring & Pension, Finanssektorens Arbejdsgiverforening, Ankenævnet for Forsikring og PensionsInfo.

BESTYRELSE

Bestyrelsen i Industriens Pensionsforsikring A/S har 14 medlemmer: 7 medlemmer fra arbejdstagersiden og 7 fra arbejdsgiversiden. Arbejdstagersiden har altid formandsposten, arbejdsgiversiden altid næstformandsposten.

Aflønning af bestyrelsen

For bestyrelsesarbejdet modtager formand og næstformand et årligt vederlag på 180.000 kr. Dette honorar dækker endvidere deltagelse i eventuelle udvalg i Industriens Pensionsforsikring A/S

Øvrige medlemmer af bestyrelsen modtager et årligt vederlag på 90.000 kr. Øvrige medlemmer af bestyrelsen, der også er medlem af investeringsudvalget i Industriens Pensionsforsikring A/S modtager årligt et vederlag på 35.000 kr., udover det ordinære bestyrelsesvederlag.

Bestyrelsen består af:

Børge Frederiksen (f. 1949)
Fhv. gruppeformand i Industrigruppen, 3F.
Fhv. næstformand i CO-industri.

Bestyrelsesformand i Industriens Pensionsforsikring A/S.
Medlem af investeringsudvalget og etikudvalget i Industriens Pensionsforsikring A/S

Tiltrædelsesdato: 27. november 2001.
Udpeget af forbundene i CO-industri.

Bestyrelses- og direktionsposter i øvrigt:
. IndustriPension Holding A/S, bestyrelsesformand
. Industriens Pension Service A/S, bestyrelsesformand.

Kim Graugaard (f. 1961)

Viceadm. direktør i DI – Organisation for erhvervslivet.

Næstformand i Industriens Pensionsforsikring A/S.

Medlem af investeringsudvalget og etikudvalget i Industriens Pensionsforsikring A/S.

Tiltrædelsesdato: 28. april 2005.

Udpeget af DI.

Bestyrelses- og direktionsposter i øvrigt:

- . IndustriPension Holding A/S, næstformand
- . Industriens Pension Service A/S, næstformand
- . ATP, bestyrelses- samt repræsentantskabsmedlem
- . DA, bestyrelsesmedlem
- . Industriens Kompetenceudviklingsfond, bestyrelsesmedlem
- . Industriens Uddannelses- og Samarbejdsfond, bestyrelsesmedlem
- . Styrelsen for Danmarks Statistik, medlem

Lars Andersen (f. 1958)

Direktør i Arbejderbevægelsens Erhvervsråd.

Bestyrelsesmedlem i Industriens Pensionsforsikring A/S.

Medlem af investeringsudvalget i Industriens Pensionsforsikring A/S

Tiltrædelsesdato: 28. april 2005.

Udpeget af forbundene i CO-industri.

Bestyrelses- og direktionsposter i øvrigt:

- . IndustriPension Holding A/S, bestyrelsesmedlem
- . Aktieselskabet Arbejdernes Landsbank, bestyrelsesmedlem
- . DSB, bestyrelsesmedlem
- . IUF/IØ/IFV-fondene, bestyrelsesmedlem

Mads Andersen (f. 1969)

Gruppeformand i Industrigruppen i 3F.

Næstformand i CO-industri.

Bestyrelsesmedlem i Industriens Pensionsforsikring A/S.

Tiltrædelsesdato: 21. april 2010.

Udpeget af forbundene i CO-industri.

Bestyrelses- og direktionsposter i øvrigt:

- . IndustriPension Holding A/S, bestyrelsesmedlem
- . Industriens Kompetenceudviklingsfond, bestyrelsesmedlem
- . Industriens Uddannelses- og Samarbejdsfond, bestyrelsesmedlem
- . Laugesens Have, kursuscenter A/S, bestyrelsesmedlem
- . LO's hovedbestyrelse, bestyrelsesmedlem
- . 3F's hovedbestyrelse, bestyrelsesmedlem

Erik Bredholt (f.1966)

Direktør.

Bestyrelsesmedlem i Industriens Pensionsforsikring A/S.

Tiltrædelsesdato: 30. november 2009.

Udpeget af arbejdsgiversiden i de fusionerede pensionskasser PNN PENSION og PHI pension.

Bestyrelses- og direktionsposter i øvrigt:

- . DANISH CROWN amba, næstformand
- . DANISH CROWN a/s, næstformand
- . DI's hovedbestyrelse
- . Friland A/S, bestyrelsesmedlem
- . Landbrug & Fødevarer, bestyrelsesmedlem
- . Livlande Holding a/s, bestyrelsesmedlem
- . Plumrose USA inc., bestyrelsesmedlem
- . Tulip UK Ltd., bestyrelsesmedlem

Lars Hansen (f. 1955)

Afdelingsformand Metal Odense.
Bestyrelsesmedlem i Industriens
Pensionsforsikring A/S.

Tiltrædelsesdato: 28. maj 2003.

Udpeget af forbundene i CO-industri.

Bestyrelses- og direktionsposter i øvrigt:

- . Syddansk Erhvervsskole, bestyrelsesmedlem

Thorkild E. Jensen (f. 1950)

Forbundsformand i Dansk Metal.
Formand for CO-industri.
Bestyrelsesmedlem i Industriens
Pensionsforsikring A/S.

Tiltrædelsesdato: 28. april 2004.

Udpeget af forbundene i CO-industri.

Bestyrelses- og direktionsposter i øvrigt:

- . IndustriPension Holding A/S, bestyrelsesmedlem
- . Industriens Pension Service A/S, bestyrelsesmedlem
- . Aktieselskabet A-Pressen – Fagbevægelsens Presse, bestyrelsesmedlem
- . Aktieselskabet Arbejdernes Landsbank, bestyrelsesmedlem
- . Arbejderbevægelsens Erhvervsråd, bestyrelse og råd
- . ATP, repræsentantskabsmedlem
- . Fagbevægelsens Erhvervsinvestering A/S, formand
- . Industrianställda i Norden, styrelsesmedlem
- . Industriens Kompetenceudviklingsfond, formand
- . Industriens Uddannelses- og samarbejdsfond, næstformand

. LO, medlem af hovedbestyrelse og daglig ledelse

. Lønmodtagernes Dyrtidsfond, bestyrelsesmedlem

. Ulandssekretariatet, bestyrelsesmedlem

Johannes Madsen-Mygdal (f. 1951)

Direktør i InterMail A/S.

Bestyrelsesmedlem i Industriens
Pensionsforsikring A/S.

Tiltrædelsesdato: 31. maj 2001.

Udpeget af DI.

Bestyrelses- og direktionsposter i øvrigt:

- . EmballageIndustrien, bestyrelsesmedlem
- . InterMail A/S, næstformand
- . Monberg Sørensen A/S, formand

Jens Due Olsen (f. 1963)

Direktør.

Bestyrelsesmedlem i Industriens
Pensionsforsikring A/S.

Medlem af investeringsudvalget i Industriens
Pensionsforsikring A/S

Tiltrædelsesdato: 28. maj 2002.

Udpeget af DI.

Bestyrelses- og direktionsposter i øvrigt:

- . AtchikRealtime A/S, formand
- . Cryptomatic A/S, bestyrelsesmedlem
- . EG A/S, bestyrelsesmedlem og formand for revisionsudvalget
- . LD Equity, investeringsudvalgsmedlem i IK2
- . NKT Holding A/S, bestyrelsesmedlem og formand for revisionsudvalget
- . Pierre.dk A/S, formand
- . Royal Unibrew A/S, bestyrelsesmedlem

Bo Stærmose (f. 1948)

Adm. direktør i Juliana Drivhuse A/S.

Viceformand i DI.

Bestyrelsesmedlem i Industriens
Pensionsforsikring A/S.

Tiltrædelsesdato: 27. februar 2006.

Udpeget af DI.

Bestyrelses- og direktionsposter i øvrigt:

- . IndustriPension Holding A/S,
bestyrelsesmedlem
- . Argentum A/S, formand
- . Fionia fond, formand
- . Fionia Holding A/S, formand
- . International Chamber of Commerce,
bestyrelsesmedlem
- . Juliana Holding A/S, formand
- . Juliana A/S, bestyrelsesmedlem
- . Juliana Ejendomme A/S, formand
- . Otto Mønstedts Fond, bestyrelsesmedlem
- . Provinsindustriens Arbejdsgiverforenings
bestyrelse, formand

Bjarne Uldall (f. 1948)

Fællestillidsrepræsentant i AarhusKarlshamn
Denmark A/S.

Bestyrelsesmedlem i Industriens
Pensionsforsikring A/S.

Tiltrædelsesdato: 28. maj 2002.

Udpeget af forbundene i CO-industri.

Berit Vinther (f. 1961)

Direktør i DI.

Bestyrelsesmedlem i Industriens
Pensionsforsikring A/S.

Tiltrædelsesdato: 22. april 2009.

Udpeget af DI.

Bestyrelses- og direktionsposter i øvrigt:

- . IndustriPension Holding A/S,
bestyrelsesmedlem
- . Industriens Pension Service A/S,
bestyrelsesmedlem
- . ATP, repræsentantskabsmedlem
- . FunktionærPension, bestyrelsesmedlem
- . Industriens Kompetenceudviklingsfond,
næstformand
- . Industriens Uddannelses- og
samarbejdsfond, formand
- . PFA's kunderåd

Ole Wehlast (f. 1959)

Forbundsformand i Fødevareforbundet NNF.

Bestyrelsesmedlem i Industriens
Pensionsforsikring A/S.

Tiltrædelsesdato: 30. september 2009.

Udpeget af arbejdstagersiden i de fusionerede
pensionskasser PNN PENSION og PHI
pension.

Bestyrelses- og direktionsposter i øvrigt:

- . Aktieselskabet Arbejdernes Landsbank,
bestyrelsesmedlem
- . ATP, repræsentantskabsmedlem
- . Esbjerg Højskole, bestyrelsesformand
- . Lønmodtagernes Dyrtidsfond,
bestyrelsesmedlem

Carl Chr. Ægidius (f. 1944)

Direktør.

Bestyrelsesmedlem i Industriens
Pensionsforsikring A/S.

Tiltrædelsesdato: 28. april 2004.

Udpeget af DI.

Bestyrelses- og direktionsposter i øvrigt:

- . Simcorp A/S, næstformand